

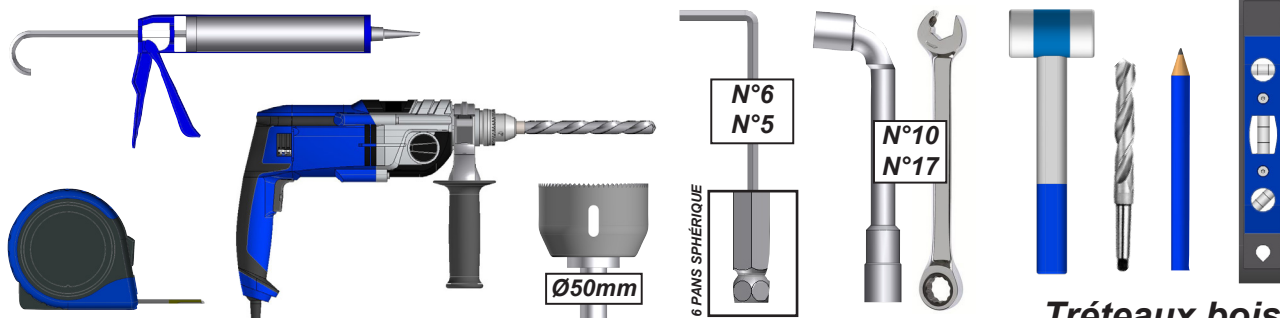
## NOTICE CARPORT V3 AUTOPORTÉ 1 PENTE



4 personnes  
Minimum  
1 journée

### PRÉPARATION DE LA POSE

Outils nécessaires pour la pose hors plots béton et calage.



Tréteaux bois.



# ATTENTION



ATTENTION ! VEUILLEZ LIRE CE MANUEL D'UTILISATION AVANT TOUTE UTILISATION ET INSTALLATION DU PRODUIT. CONSERVEZ CES INSTRUCTIONS AFIN DE POUVOIR VOUS Y RÉFÉRER ULTÉRIEUREMENT.

- La pose du produit doit être réalisée avec précaution de part ses contraintes et nécessite un certain niveau de compétences :

- La prise de mesure et mise de niveau des platines et de la structure.
- Perçage du sol Installation de scellement chimique ou fixation adaptée.
- Travail en hauteur et manipulation de charge lourde.
- Raccordement électrique.

En cas de doute sur le bon déroulement et la sûreté de votre pose, faite appel à un professionnel.

- Le produit doit être posé dans les règles de l'art. Quatre personnes minimum sont nécessaires avec un équipement de protection individuelle (EPI) et le matériel adapté. En cas de problème, veuillez consulter une personne qualifiée sur ce produit pour obtenir de l'assistance.

- Respectez les instructions de sécurité afin de prévenir tout dommage lié à une utilisation incorrecte ! Respectez tous les avertissements apposés sur la notice.

- Dans le cas d'un achat d'un produit en armature seule, produit livré sans la partie photovoltaïque, il incombe au poseur de réaliser la mise en place, le branchement, le raccordement et la mise à la terre de la partie solaire de la structure. Le fabricant n'assume aucune responsabilité pour tous problèmes rencontrés pendant ou après la pose du produit.

- C'est un produit qui présente un risque de chute et d'accident corporel grave. Toutes les étapes de montage doivent être scrupuleusement respectées. Un défaut de fixation ou une pose incorrecte peut entraîner la chute ou la casse du produit. Il est important pour la sécurité des personnes de suivre ces instructions.

- Il est formellement interdit de monter sur les panneaux photovoltaïques du produit.

- Il est formellement interdit de monter sur la structure du produit.

- Il incombe au poseur d'assurer la fixation et le maintien au sol du produit.

- Le fabricant n'assume aucune responsabilité pour les dommages causés au produit ou à son contenu par les catastrophes naturelles ou événements particuliers pour tous produits posés dans le non respect des préconisations présentes dans la notice de pose.

- En cas de forte chute de neige, retirer la neige présente sur le carport. Ne laisser en aucun cas la neige s'accumuler.

- Ne pas laisser les enfants jouer avec les dispositifs de commande. Mettre les dispositifs de télécommande hors de portée des enfants.



**AVANT DE DÉBUTER LA POSE**, vérifiez le contenu des colis reçus si un élément vous interpelle ou serait manquant pendant cette vérification, contacter notre service technique au plus vite (ne pas monter la structure si des éléments sont défectueux.)



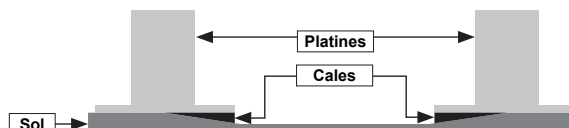
**Attention**, prendre en compte la pente de votre terrasse pour la pose du produit. Réaliser un calage des platines de fixation au sol ou modifier votre hauteur de pose afin de mettre la structure de niveau à 0°.

**Vérifiez la planéité de votre sol.** Dans le cas d'un sol creux ou bombé, effectuer un calage solide des platines afin d'obtenir un alignement parfait.

En l'absence de dalle béton au sol, réaliser des plots béton au niveau de chaque pied, afin de pouvoir fixer les supports.

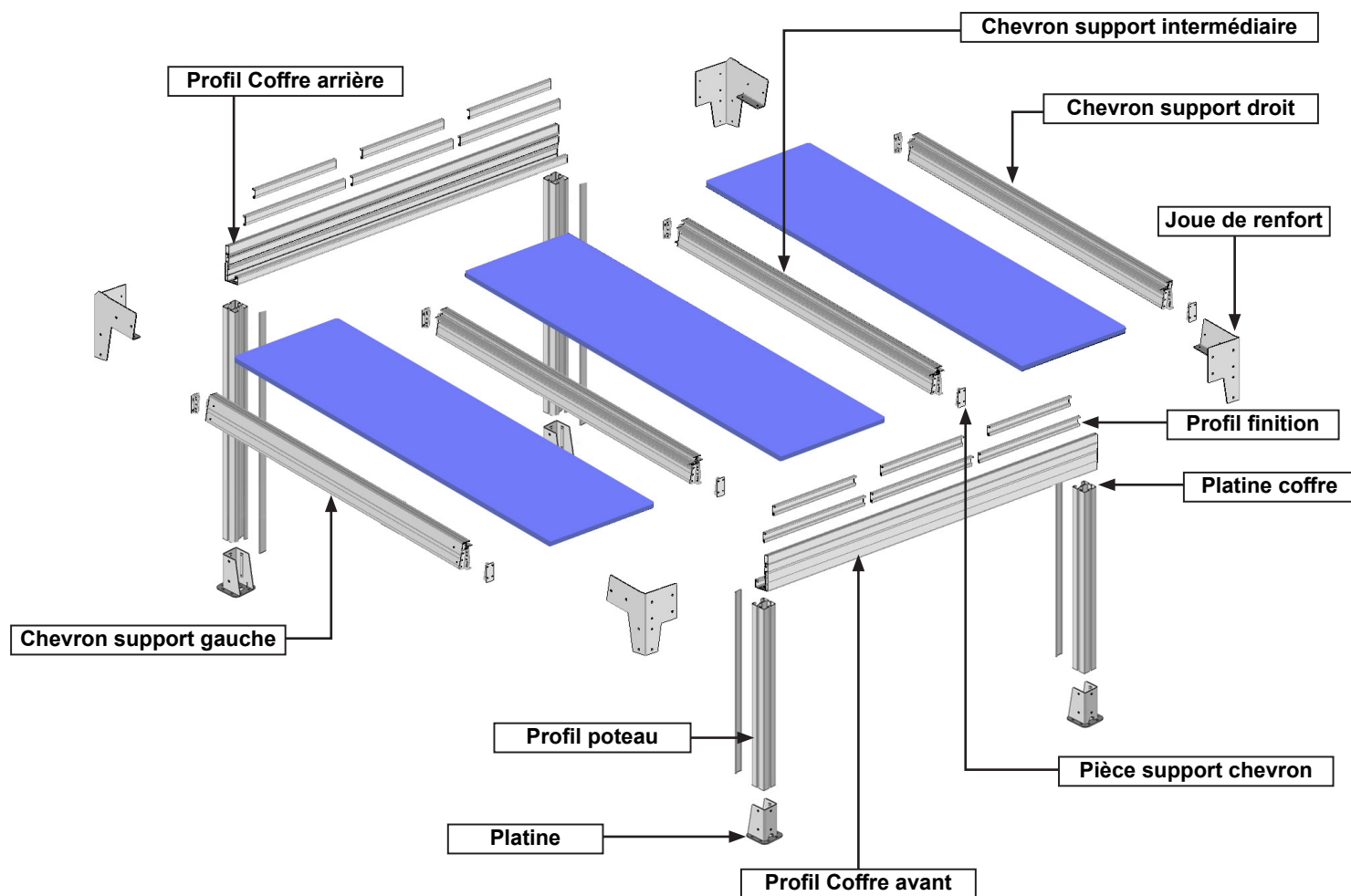
Dimension et composition des plots béton :

- 63cm x 63cm x 63cm (500Kg) + FERRAILLAGE.

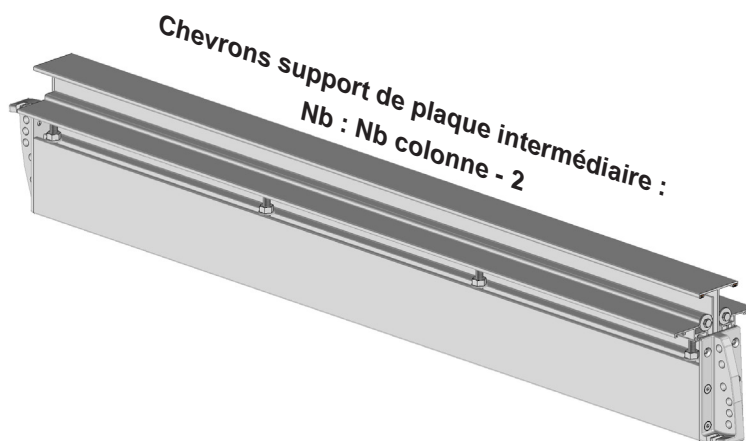
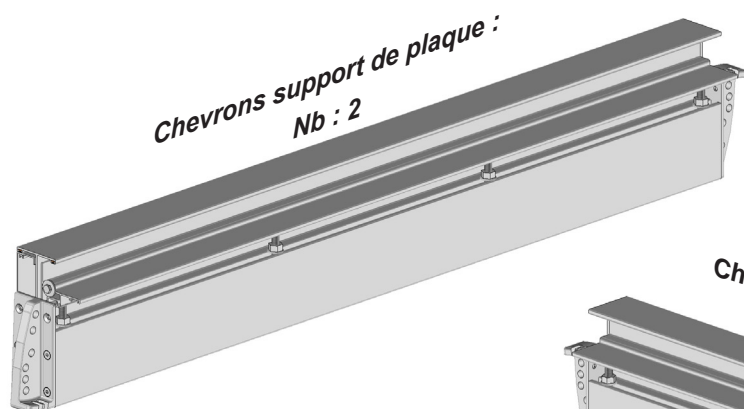


**Recommandation:** nous préconisons le graissage des vis Inox avant l'assemblage pour éviter le grippage dû à l'échauffement des fixations lors d'un vissage trop rapide. Nous conseillons également de visser progressivement par aller-retour avec un couple de serrage modéré.

# CARPORT V3 AUTOPORTÉ 1 PENTE

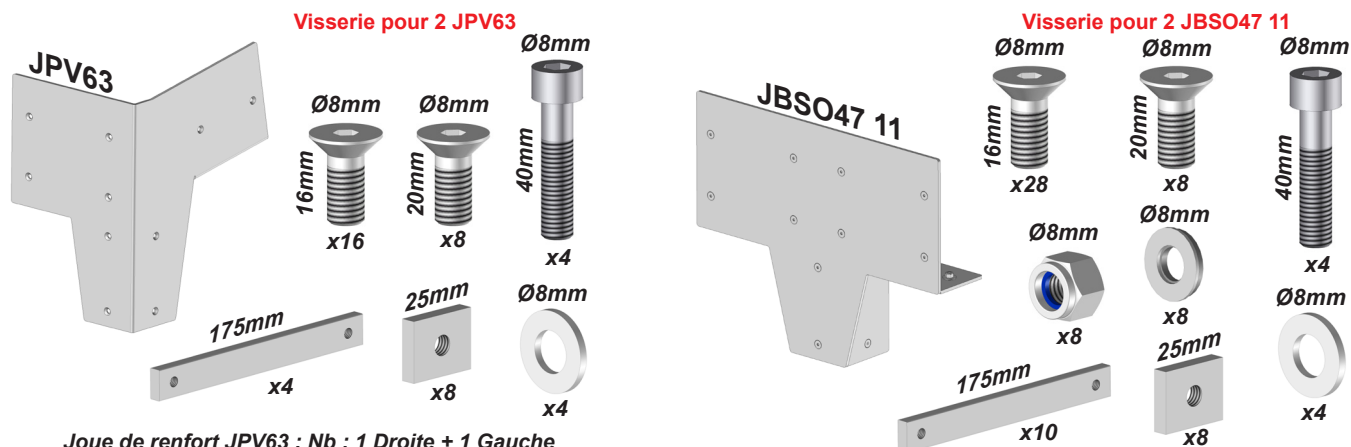


Les Ensembles prémontés en usine. Éclatés page 24.



## Les pièces.

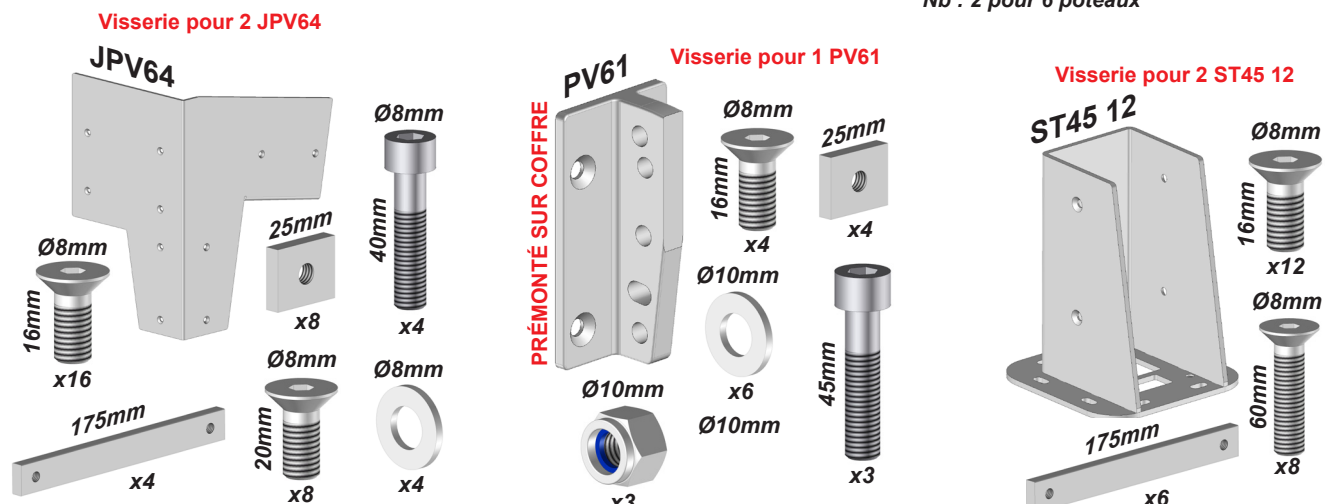
**Important :** certaines visseries et pièces peuvent être prémontées en usine. Contrôlez tous les colis livrés.



Joue de renfort JPV63 : Nb : 1 Droite + 1 Gauche

Joue de renfort JBSO47 11 : Nb : 0 pour 4 poteaux

Nb : 2 pour 6 poteaux



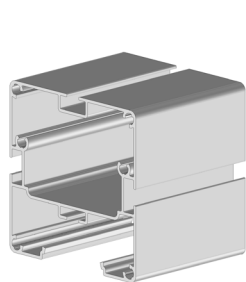
Joue de renfort JPV64 : Nb : 1 Droite + 1 Gauche

Pièce support chevron PV61 :

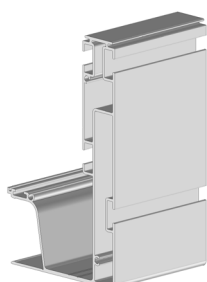
Nb : (Nb colonne + 1) x 2

Platine ST45 12 : Nb : 1x poteau

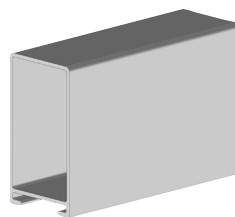
## Les profils.



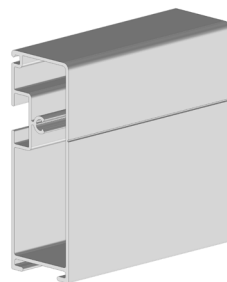
Poteau PA34 02 :  
Nb : 4 < 6m de largeur  
Nb : 6 > 6m de largeur



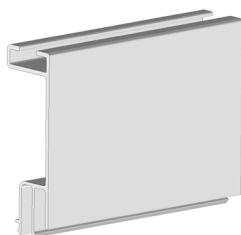
Coffre PBSO45 05  
Nb : 2 < 7m de largeur  
Nb : 4 > 7m de largeur



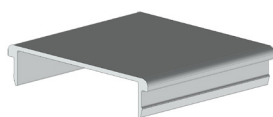
Finition coffre PBSO47 02  
Nb : 2 < 7m de largeur  
Nb : 4 > 7m de largeur



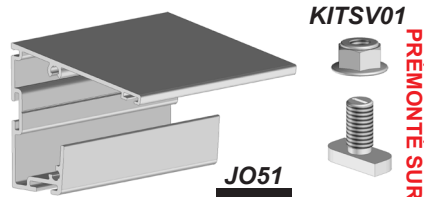
Finition coffre PBSO47 05  
Nb : 2 < 7m de largeur  
Nb : 4 > 7m de largeur



Profil finition PPV64 :  
Nb : colonne PV x 4  
2 longueurs différentes



Profil de finition VB05 :  
Nb : Nb poteau + Nb Coffre

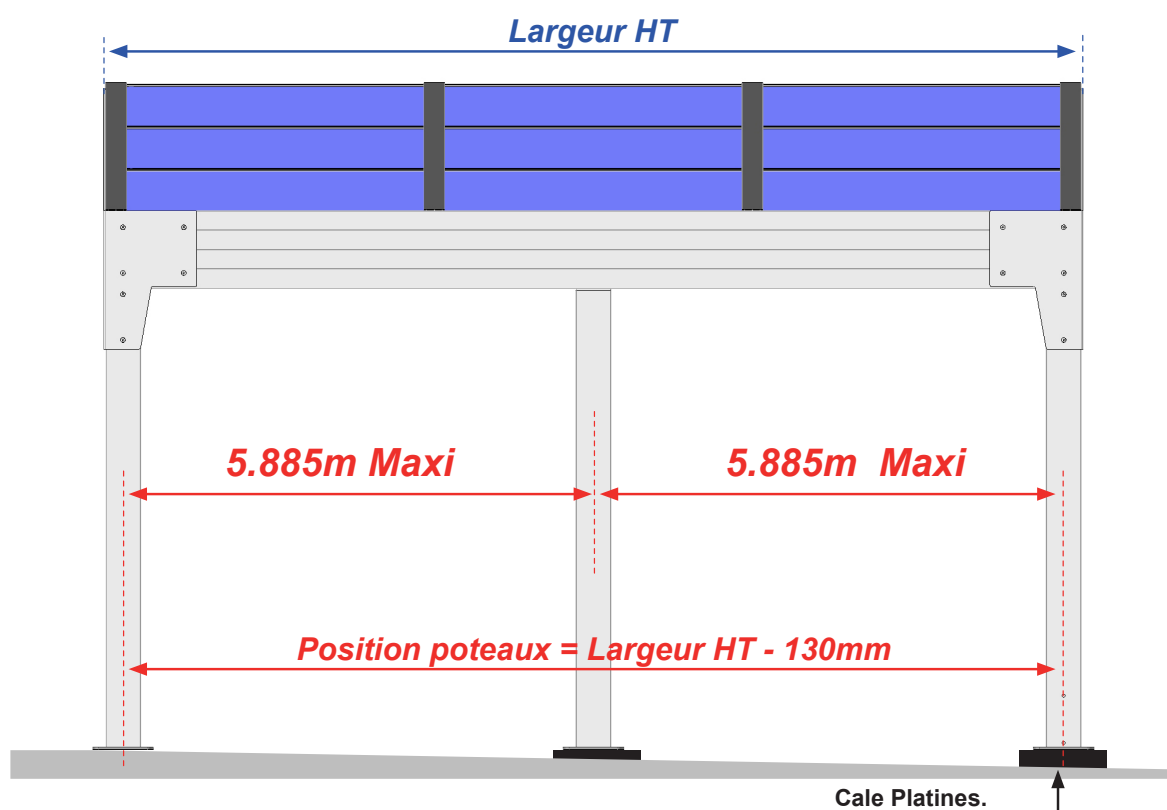
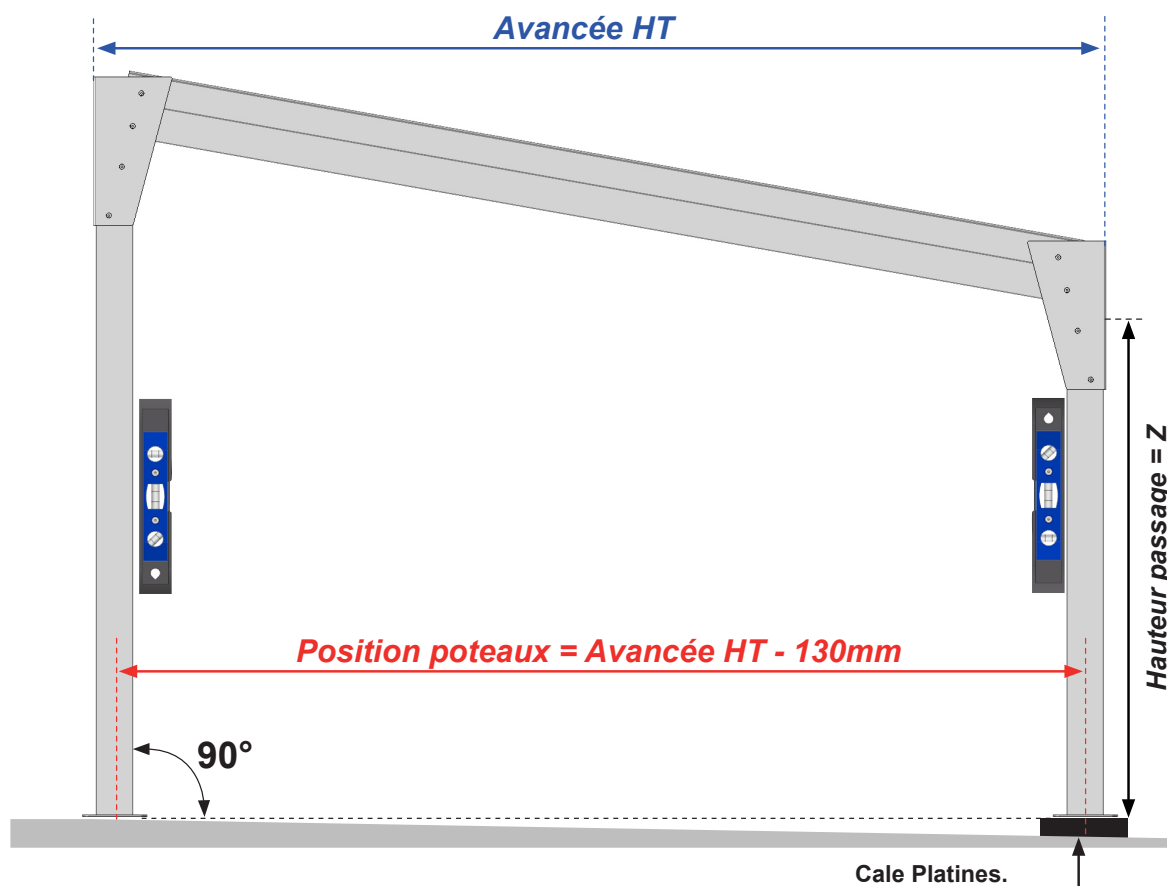


Profil recouvrement PPV63 + JO51 :  
Nb : 2 < 7m de largeur  
Nb : 4 > 7m de largeur

KITSV01  
PRÉMONTÉ SUR PPV63

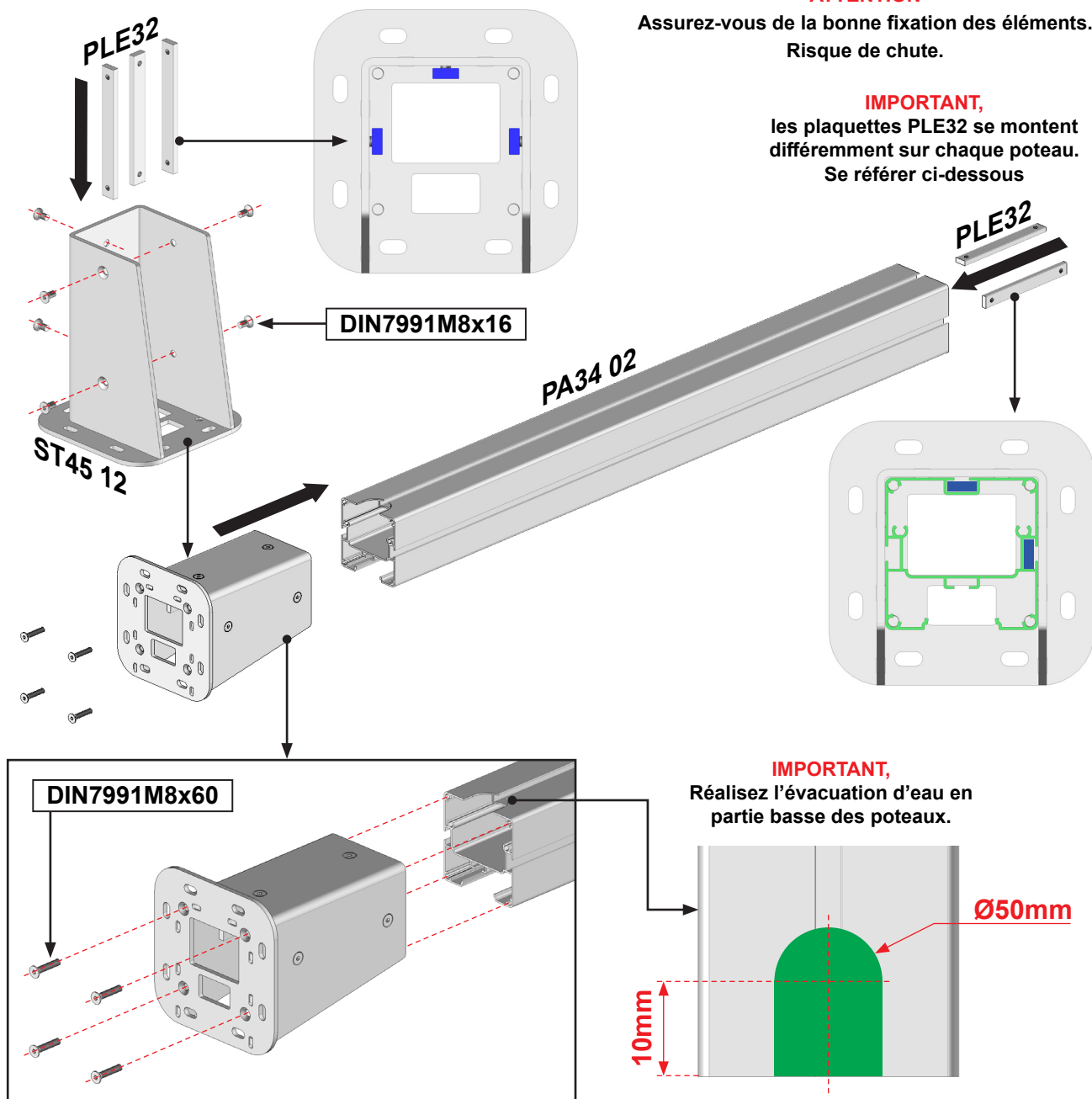
## Mise en situation

**Attention**, prendre en compte la pente de votre terrasse pour la pose du produit. Réalisez un calage des platines de fixation au sol ou modifier votre hauteur de pose afin de mettre la structure de niveau à 0°.

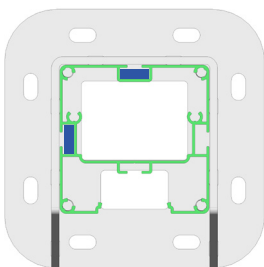




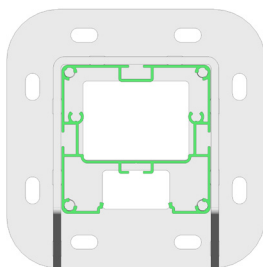
# 1 Assemblage des poteaux.



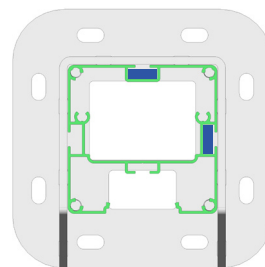
POTEAU ARRIERE  
GAUCHE



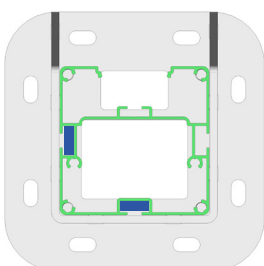
POTEAUX INTERMEDIAIRES  
SANS PLAQUETTE



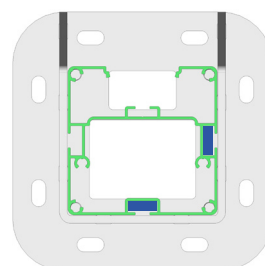
POTEAU ARRIERE  
DROIT



POTEAU AVANT  
GAUCHE



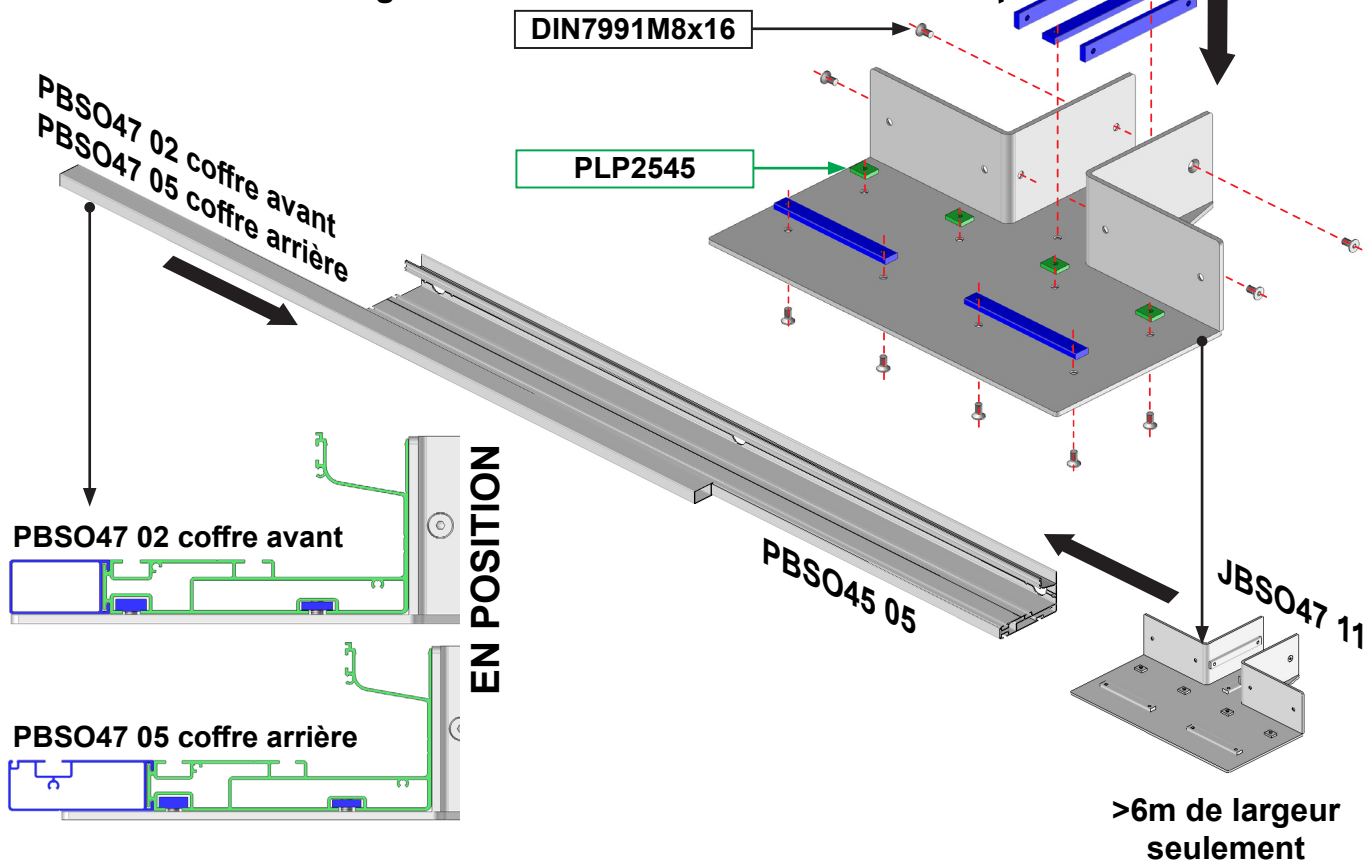
POTEAU AVANT  
DROIT



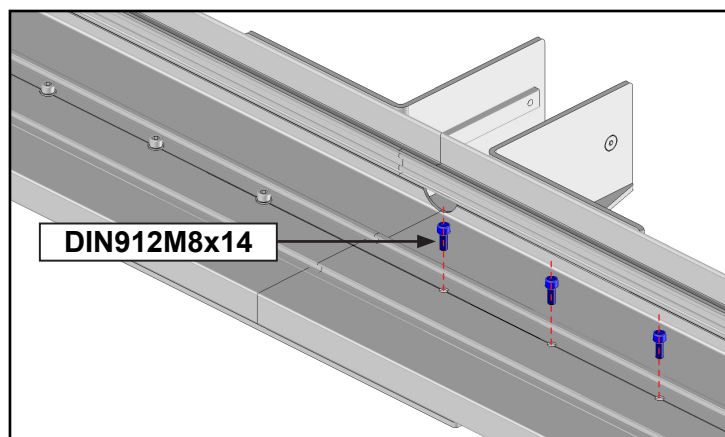
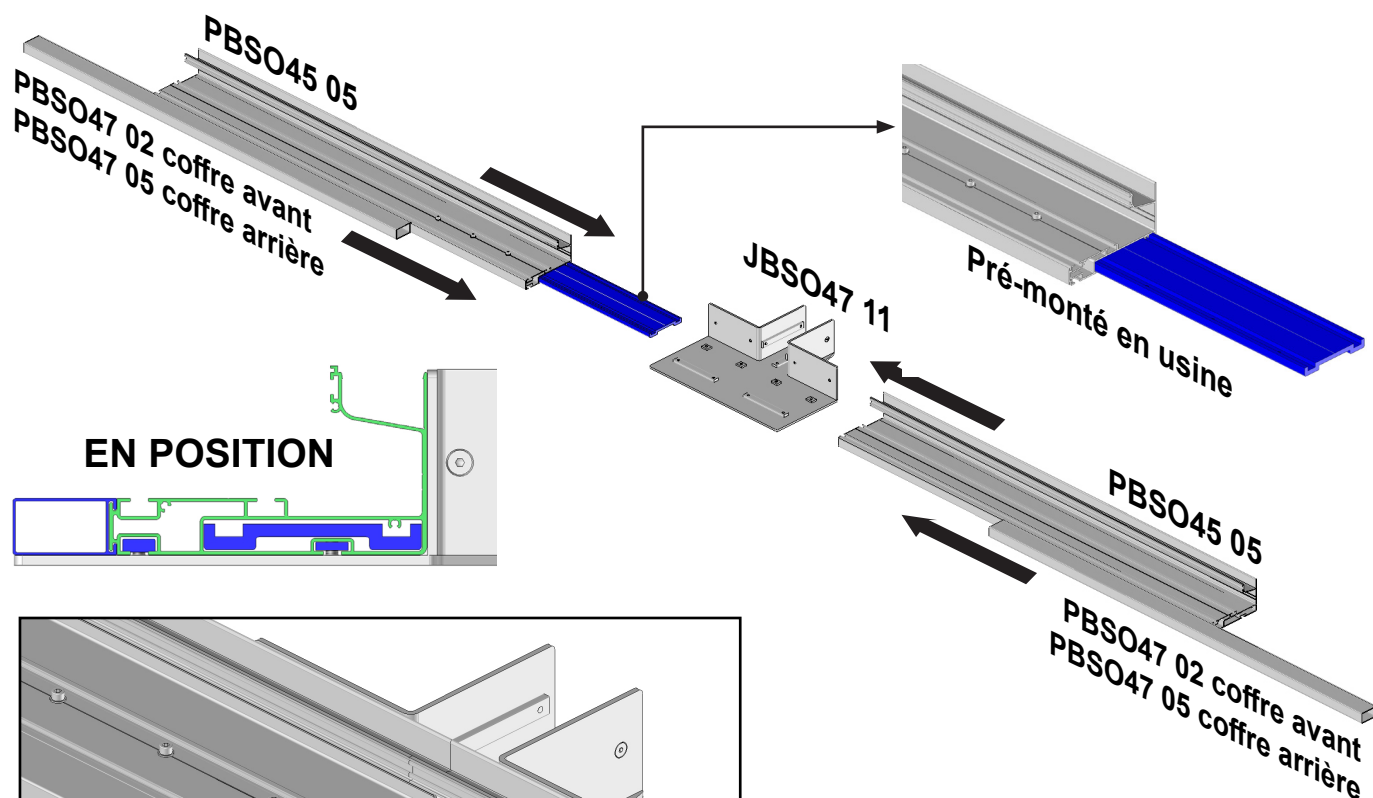
## 2

## Assemblage des coffres.

Inférieur à 7m de largeur :



Supérieur à 7m de largeur :

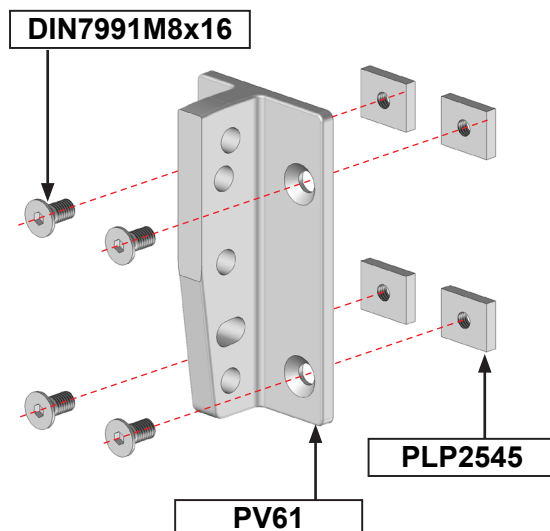


### ATTENTION

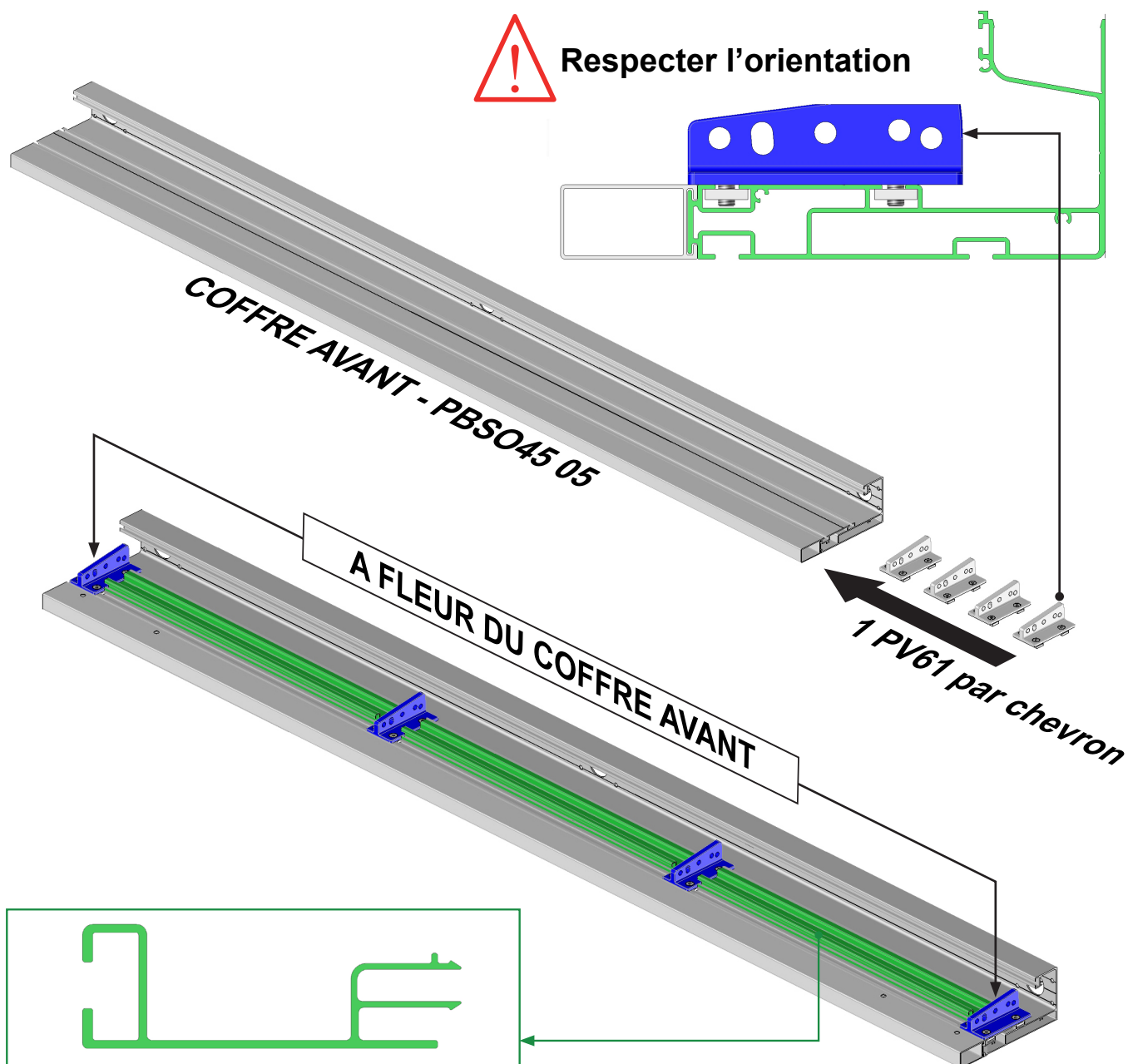
Assurez-vous de la bonne fixation des éléments.  
Risque de chute.  
La joue ST47 11 se fixe à la jonction des 2 profils coffre PBSO45 05

### 3 Positionnement des pièces support chevron.

**IMPORTANT** : dans le cas où les PV61 sont prémontées, réalisez seulement leur réglage à l'aide des PPV64.



**Respecter l'orientation**

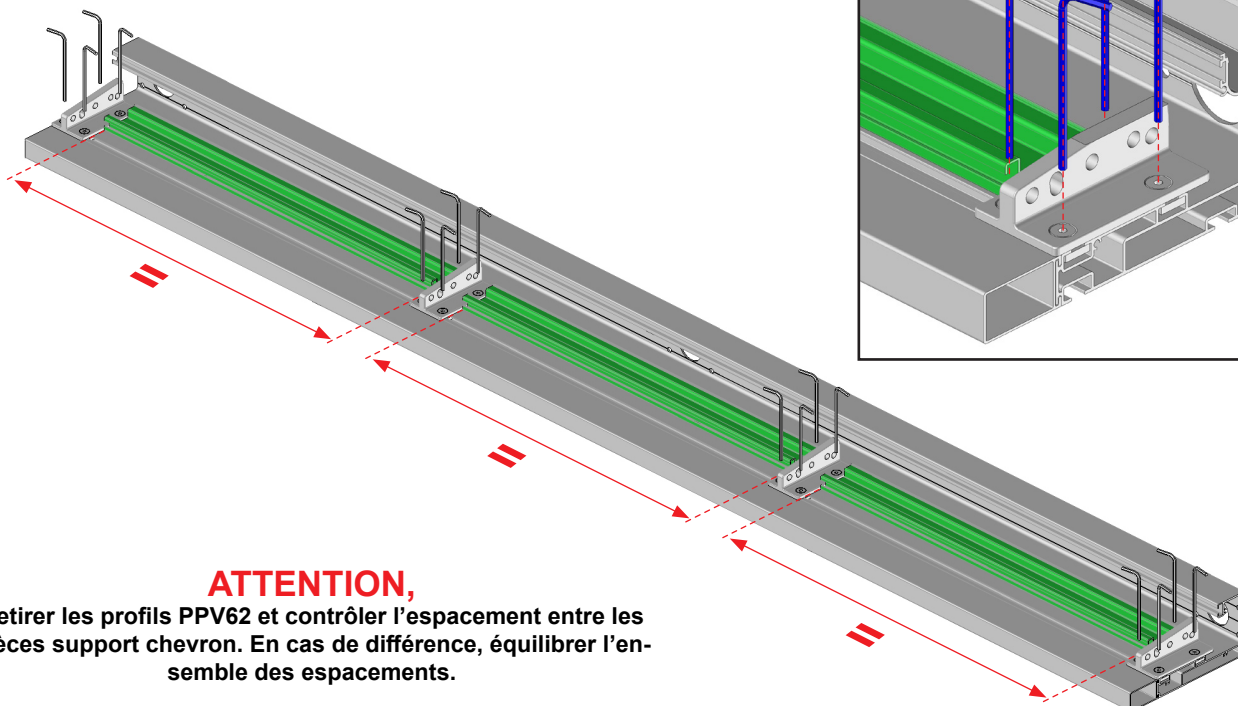


Utiliser les PPV64 comme gabarit de positionnement.  
Longueur PPV64 = Largeur plaque - 25mm

## 4 Verrouillage des pièces support chevron.

### ATTENTION

Assurez-vous de la bonne fixation des éléments.  
Risque de chute.



### ATTENTION,

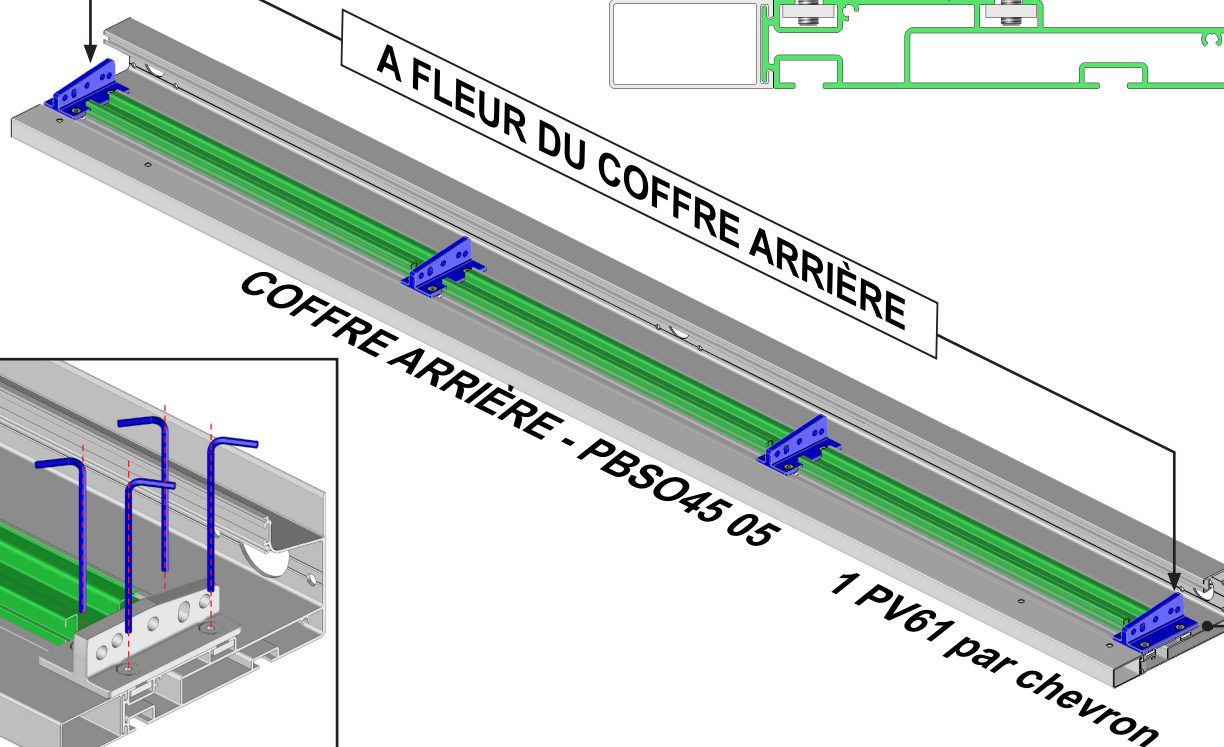
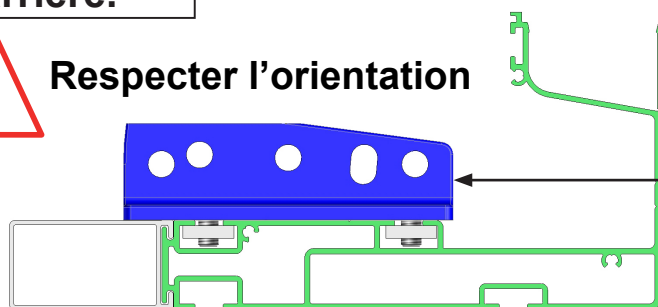
Retirer les profils PPV62 et contrôler l'espacement entre les pièces support chevron. En cas de différence, équilibrer l'ensemble des espacements.

## 5 Pièces support chevron coffre arrière.

Réalisez les mêmes opérations des paragraphes 3 et 4 et respecter les mêmes préconisations.



Respecter l'orientation



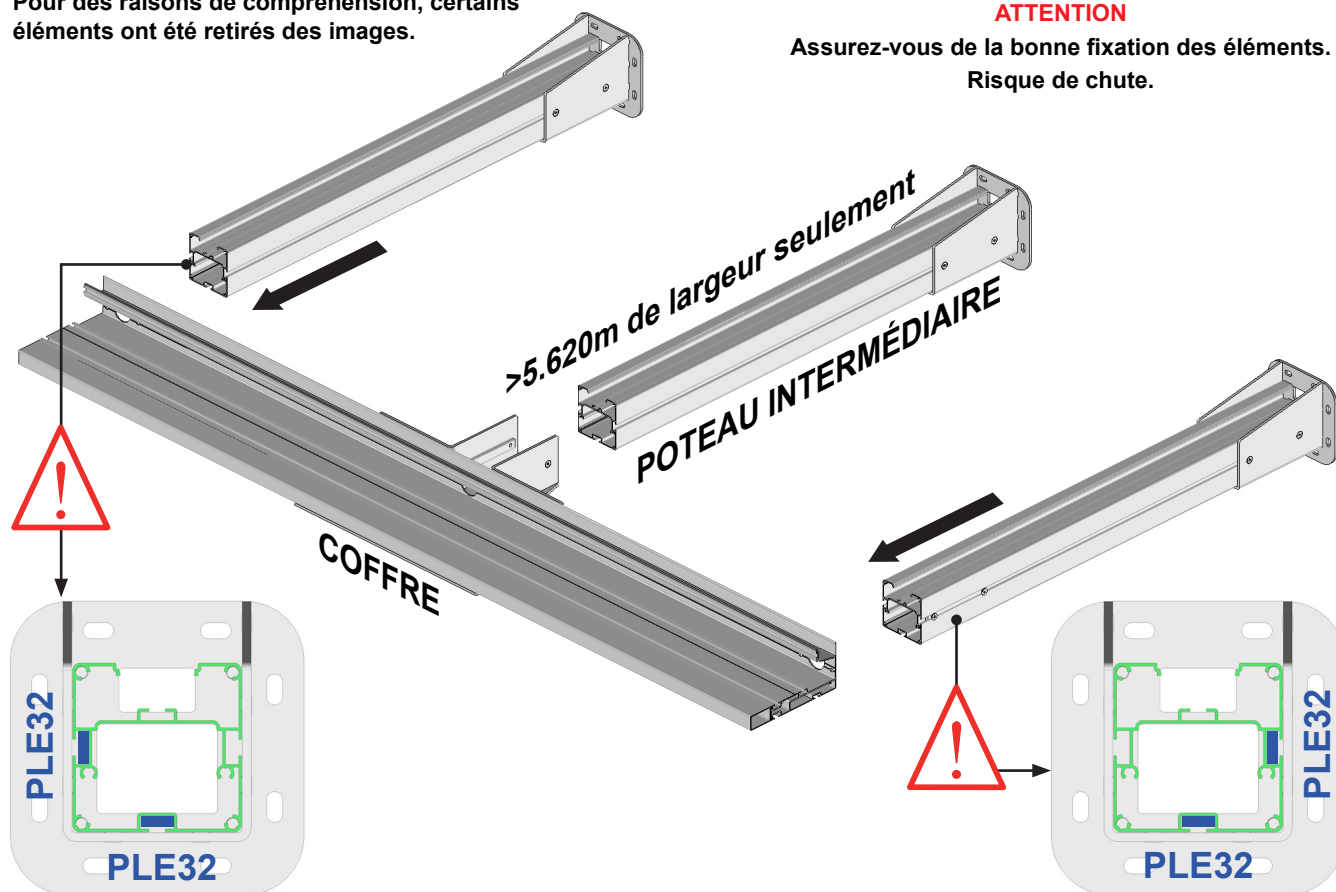


## 6 Pose des poteaux sur les coffres.

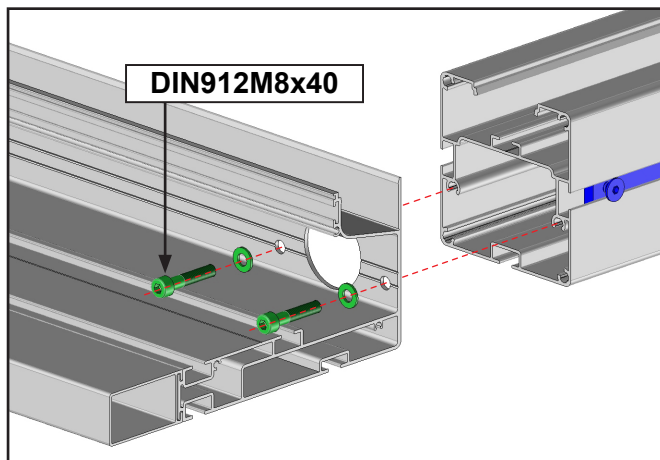
Pour des raisons de compréhension, certains éléments ont été retirés des images.

### ATTENTION

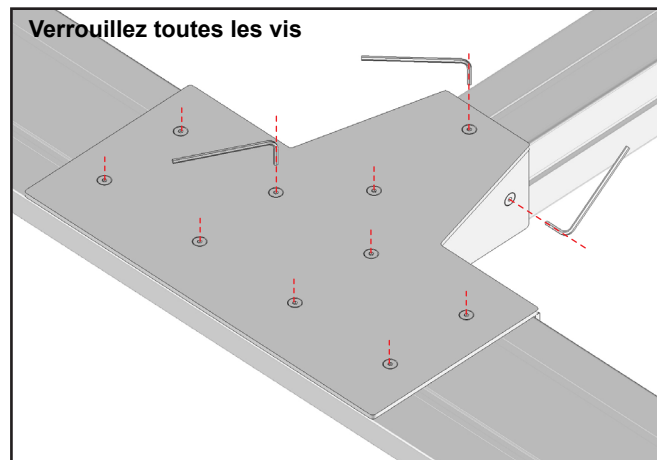
Assurez-vous de la bonne fixation des éléments.  
Risque de chute.



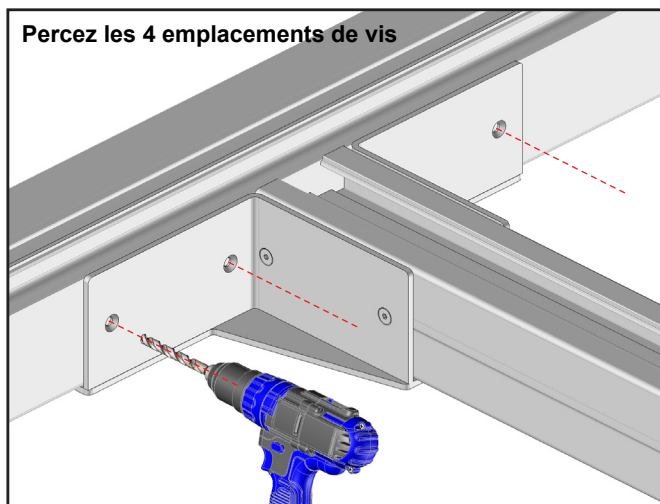
### POTEAUX LATÉRAUX



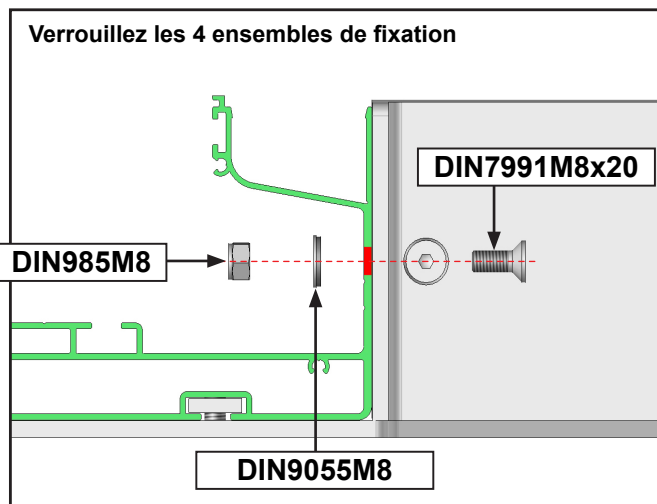
### POTEAU INTERMÉDIAIRE

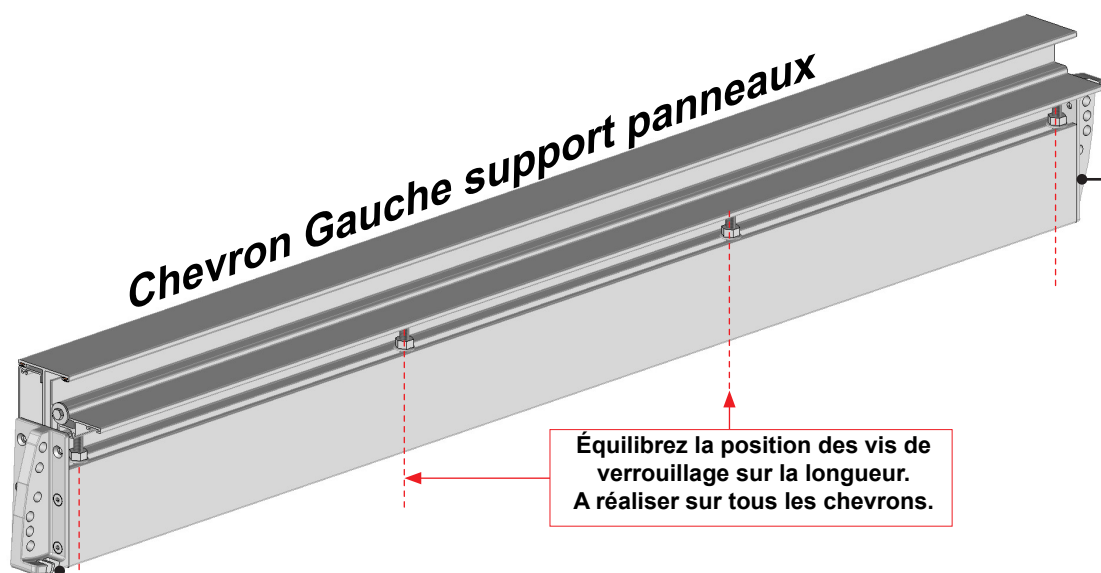


### POTEAU INTERMÉDIAIRE



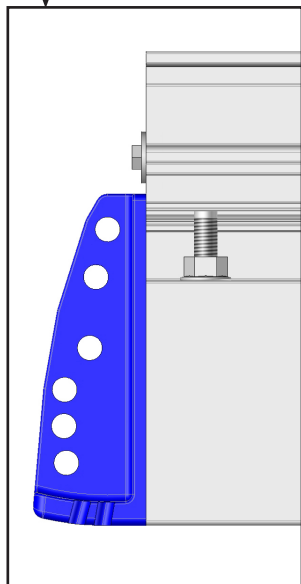
### POTEAU INTERMÉDIAIRE



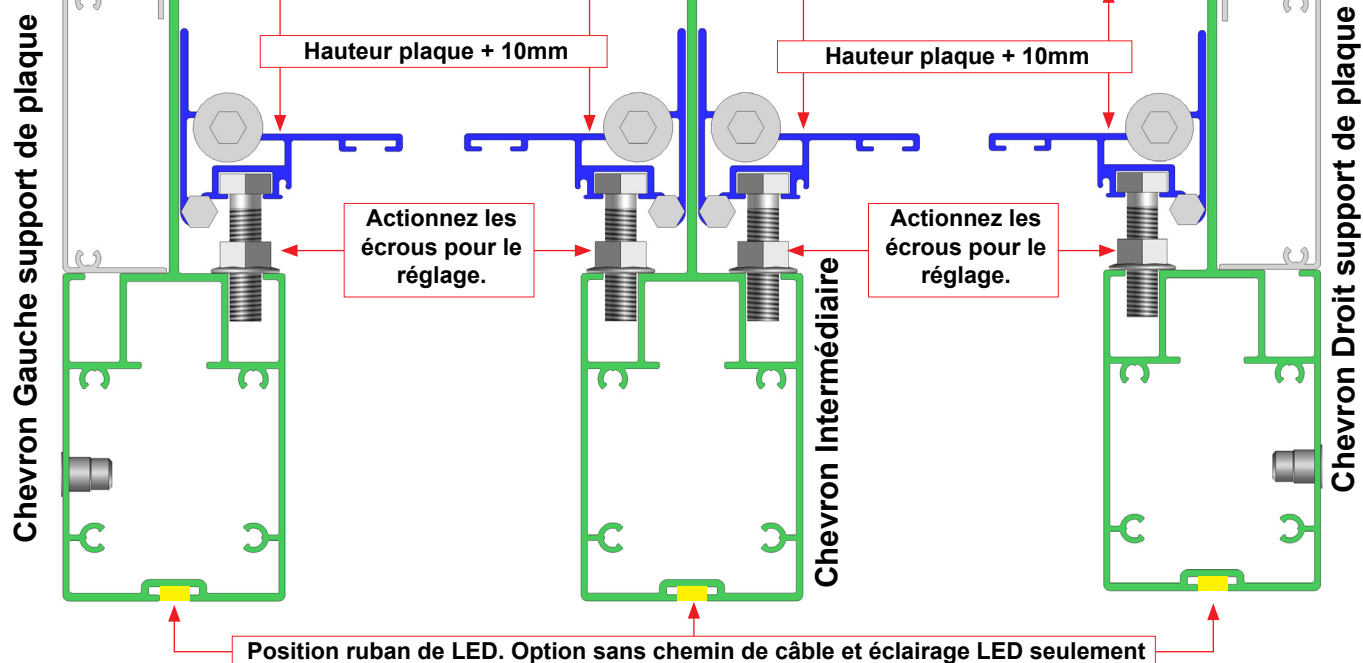
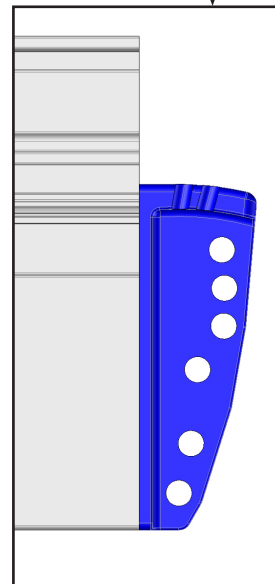


Équilibrez la position des vis de verrouillage sur la longueur.  
A réaliser sur tous les chevrons.

**PARTIE BASSE - COFFRE AVANT**

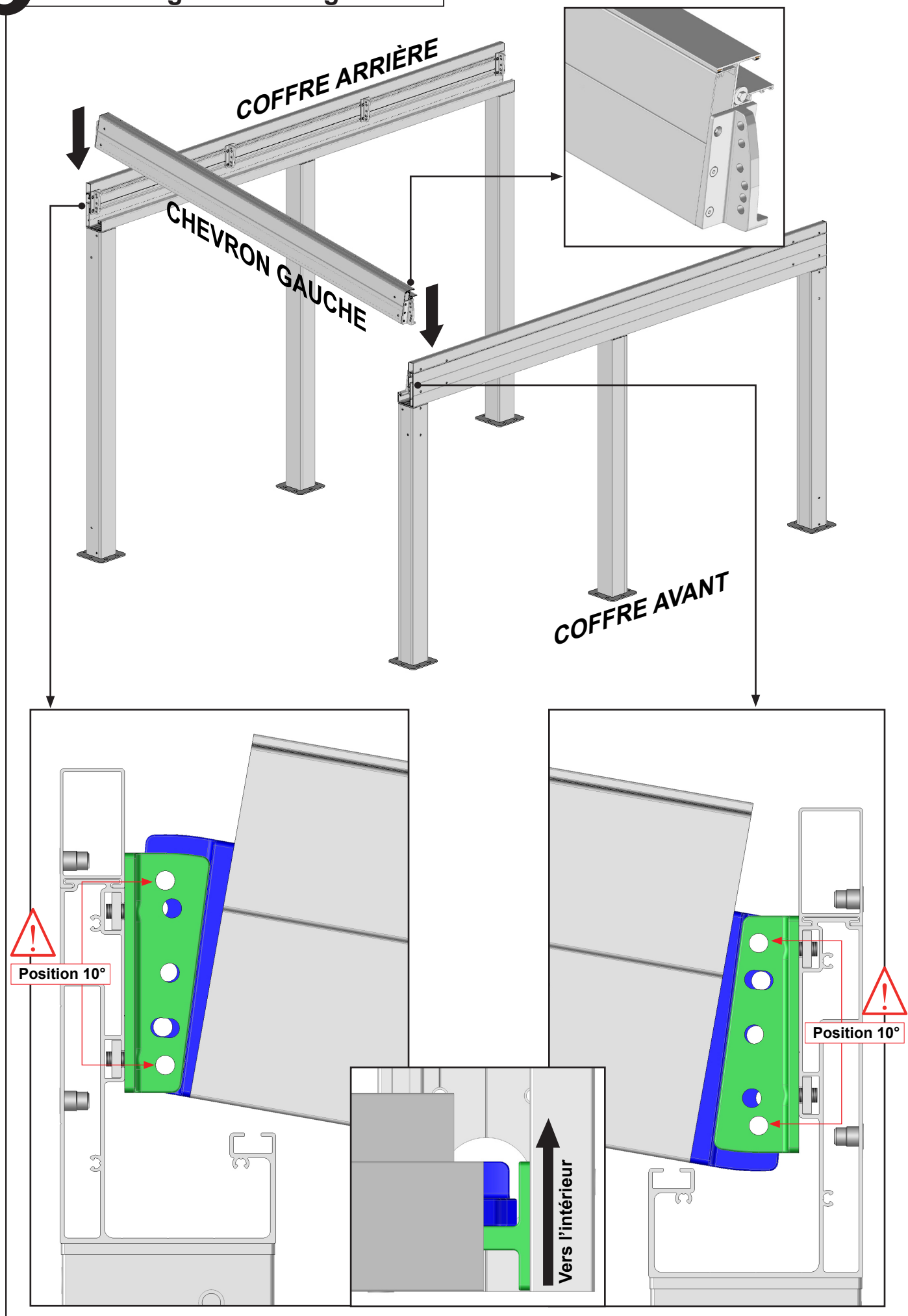


**PARTIE BASSE - COFFRE ARRIÈRE**



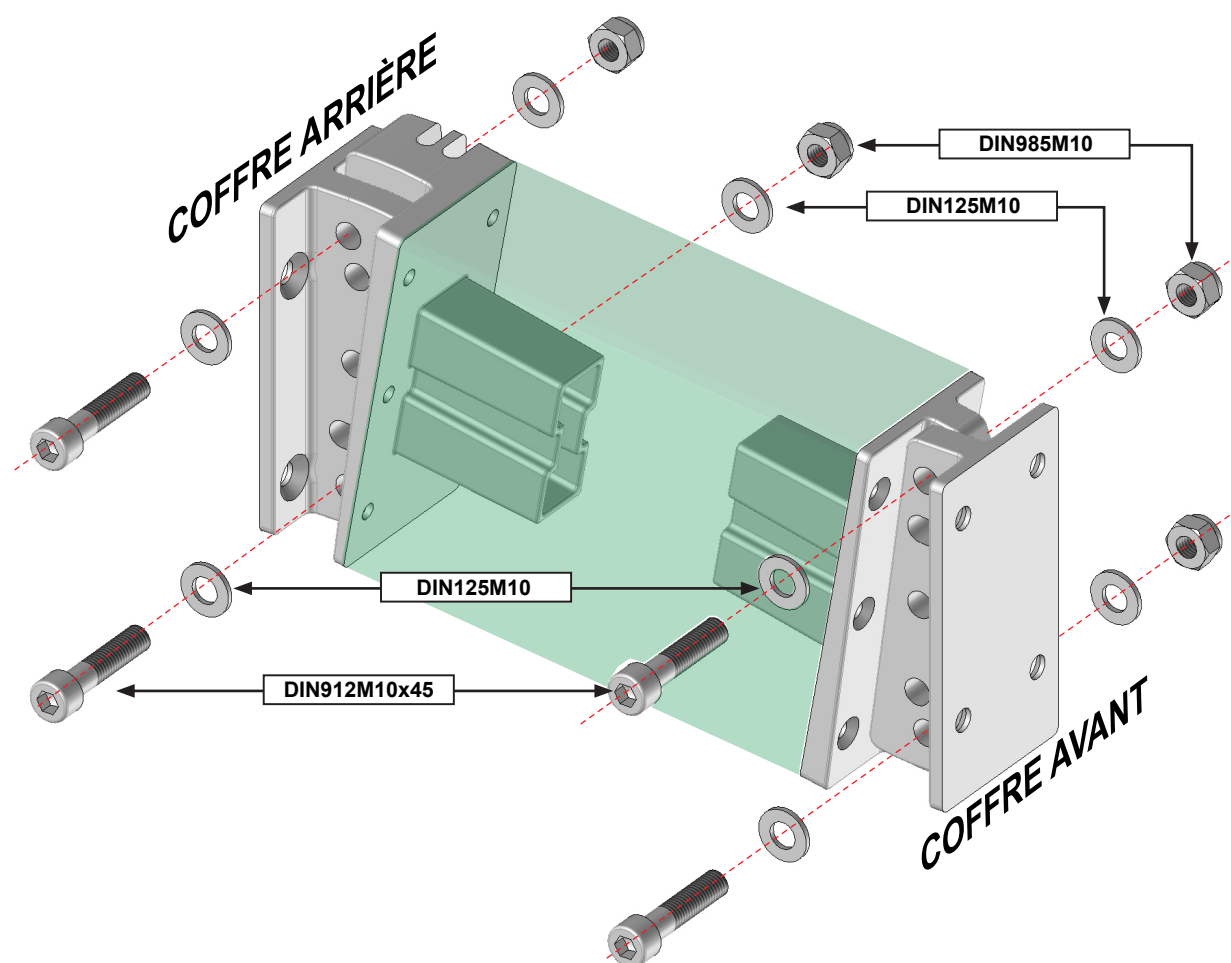


## 8 Assemblage du cadre gauche.



**IMPORTANT,**

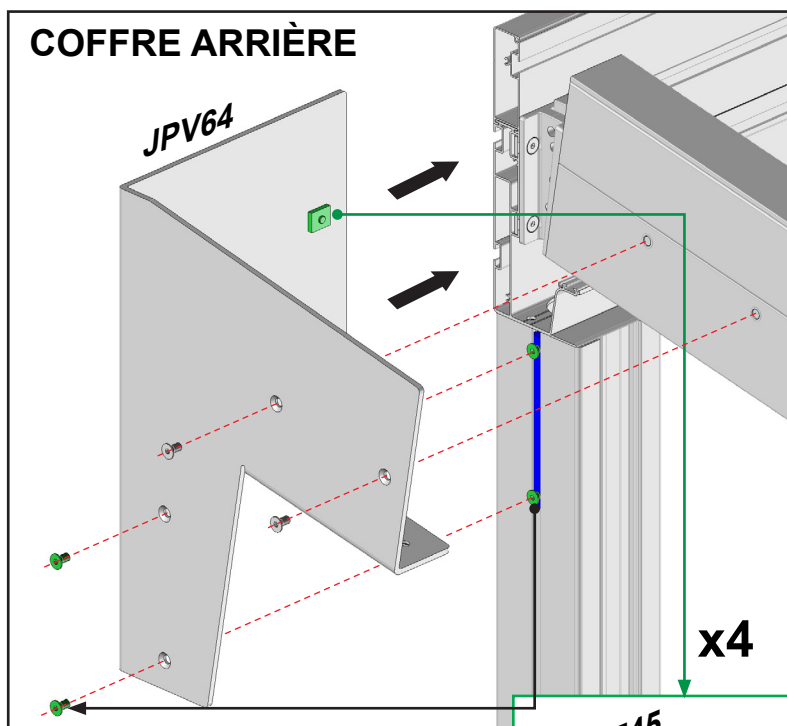
les éléments ont été isolés pour une meilleure compréhension.  
Verrouillez le chevron.

**ATTENTION,**

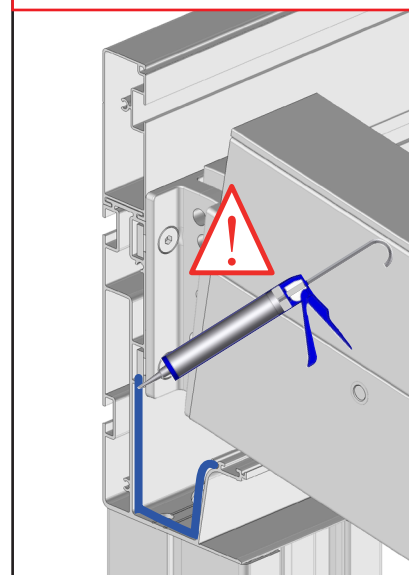
Assurez vous du bon serrage des pièces  
support chevron. Risque de chute

# 10 Fixation des joues de renfort côté gauche.

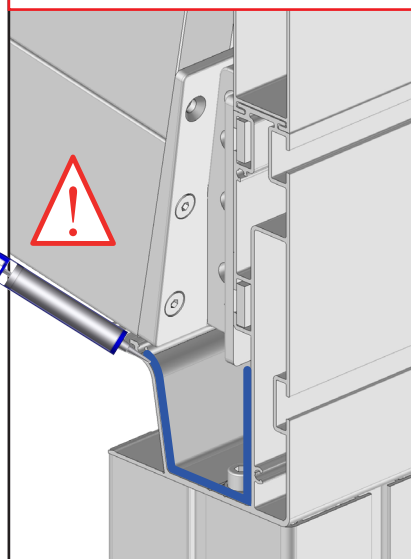
## COFFRE ARRIÈRE



Réalisez une étanchéité entre la joue et le coffre.



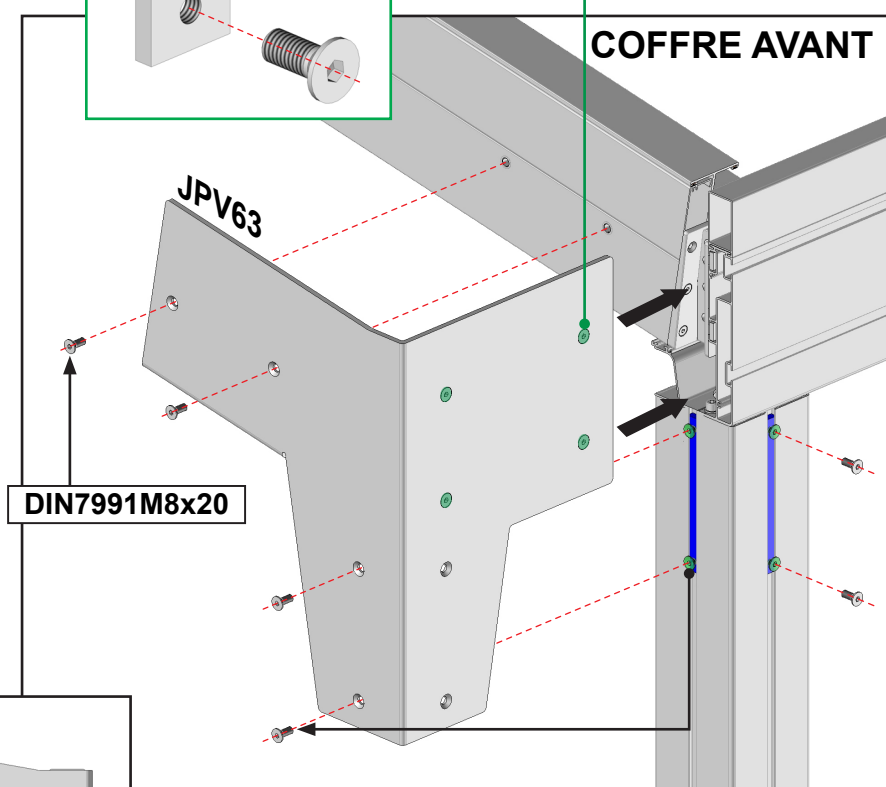
Réalisez une étanchéité entre la joue et le coffre.



PLP2545

x4

## COFFRE AVANT

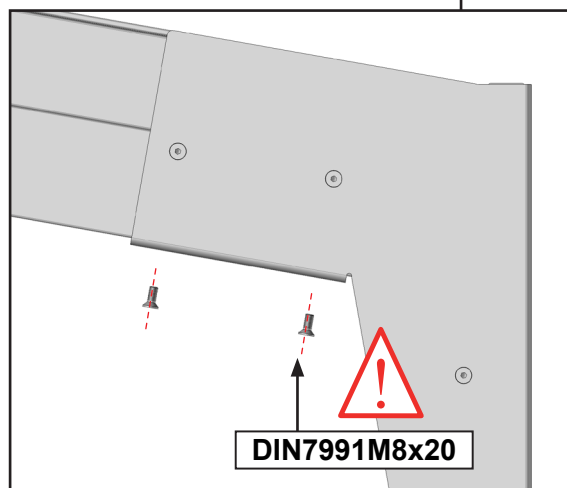


DIN7991M8x20

JPV63

### ATTENTION

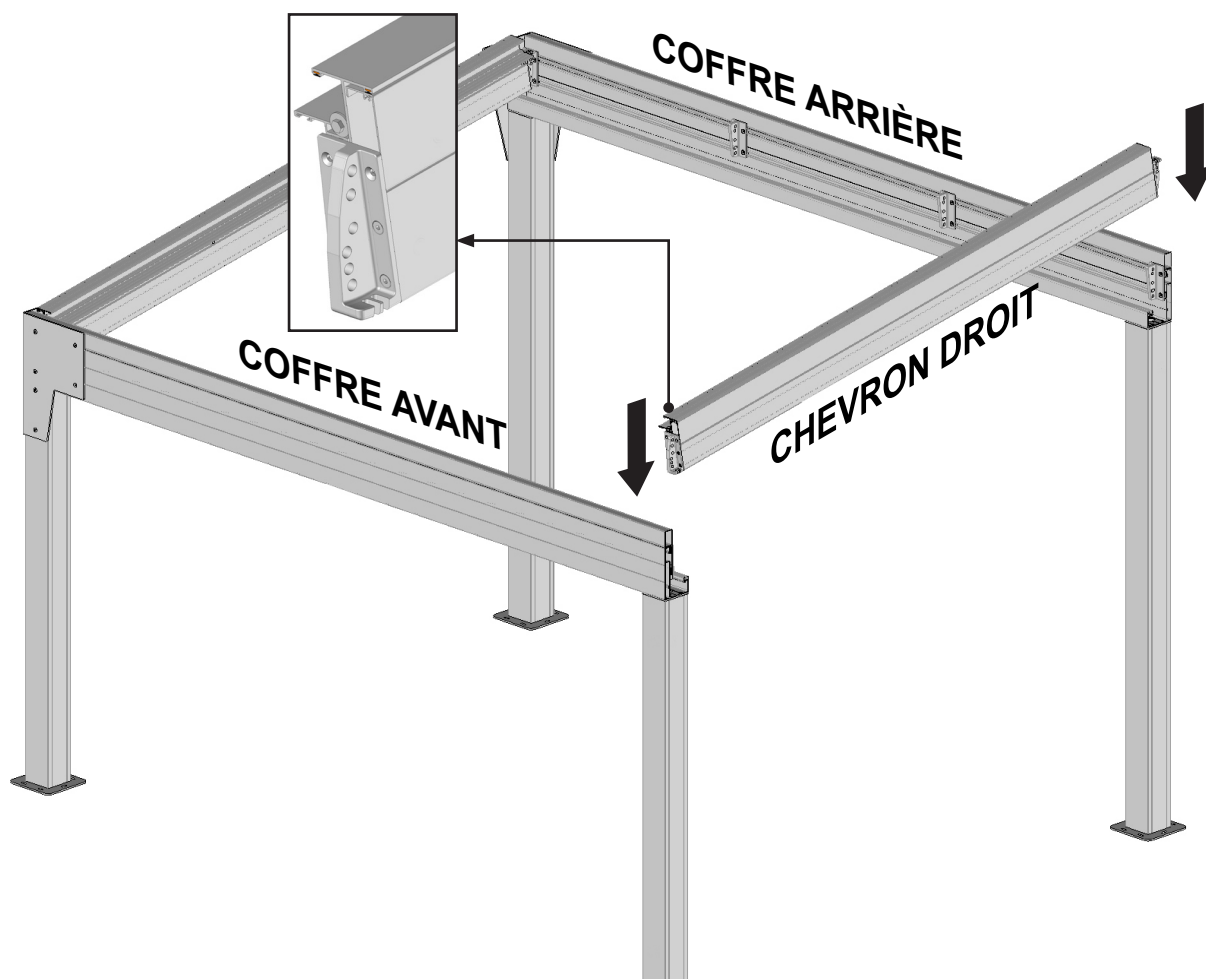
Assurez-vous de la bonne fixation des éléments.  
Verrouillez toutes les vis des joues de renfort.  
Risque de chute.



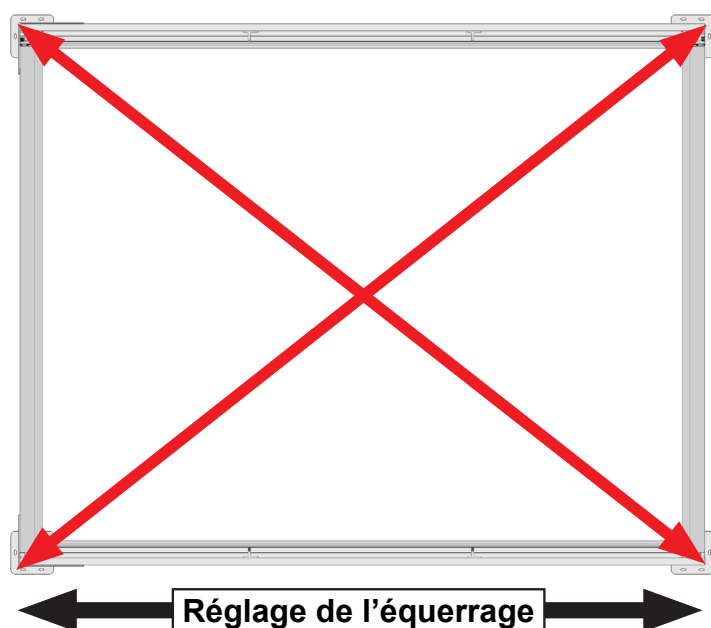
DIN7991M8x20

## 11 Pose du chevron droit.

Réalisez les mêmes opérations des paragraphes 8 et 9 et respectez les mêmes préconisations.



## 12 Contrôle de l'équerrage.



**Cette étape est très importante :**

Avant de poursuivre le montage de votre abri, assurez vous que les diagonales soient égales (tolérance acceptable de 5mm ) pour que le fonctionnement du système se déroule correctement.

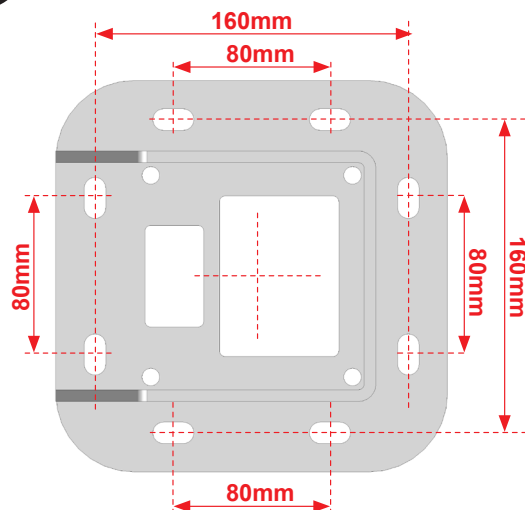
Si les diagonales ne sont pas égales :

- 1 - Desserrez légèrement les chevrons.
- 2 - Déplacez le coffre avant pour corriger les diagonales.
- 3 - Resserrez les chevrons.
- 4 - Contrôlez à nouveau l'équerrage.



**ATTENTION,**  
Assurez vous du bon niveau vertical des poteaux.

## 13 Fixation au sol.



Fixez les platines au niveau de chaque plot béton réalisé. Utilisez un nombre de vis égal au nombre de trous de fixation présents sur la platine.

Notre préconisation : Vis béton Ø8mm longueur 120mm minimum. Résistance à l'arrachement 500 daN (500 Kg)

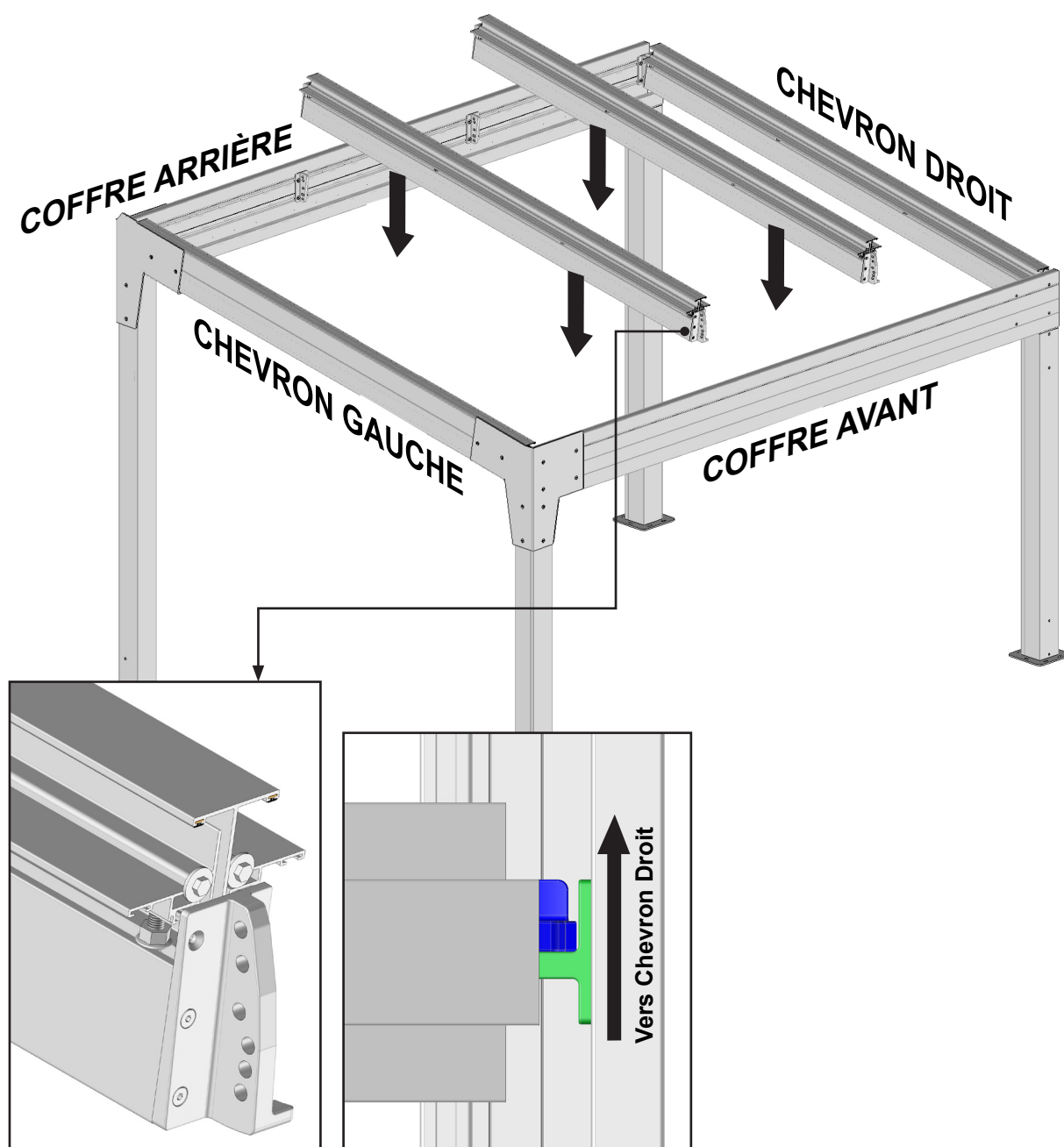
Dans le cas d'installation à l'aide d'un kit de scellement chimique, se référer aux instructions d'utilisation du produit utilisé.

### ATTENTION,

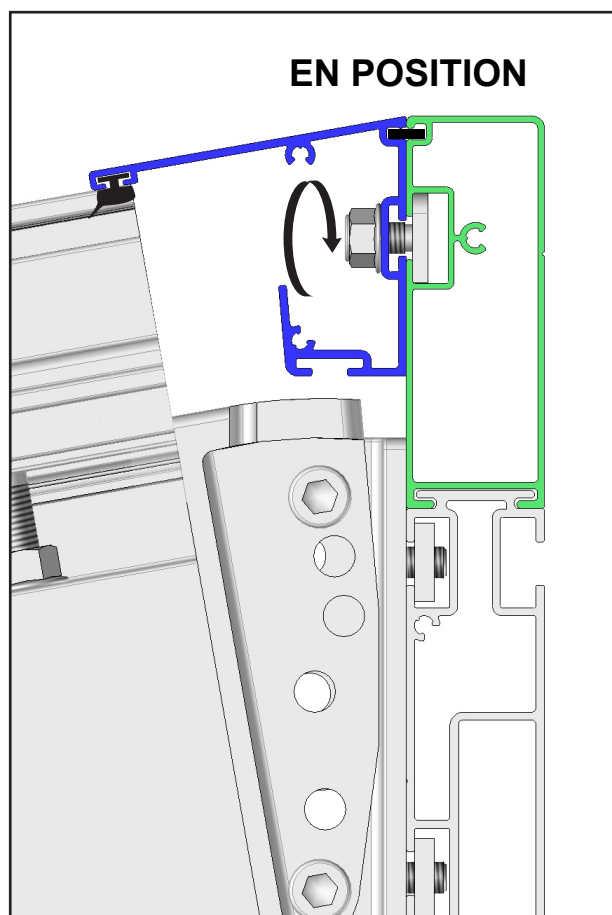
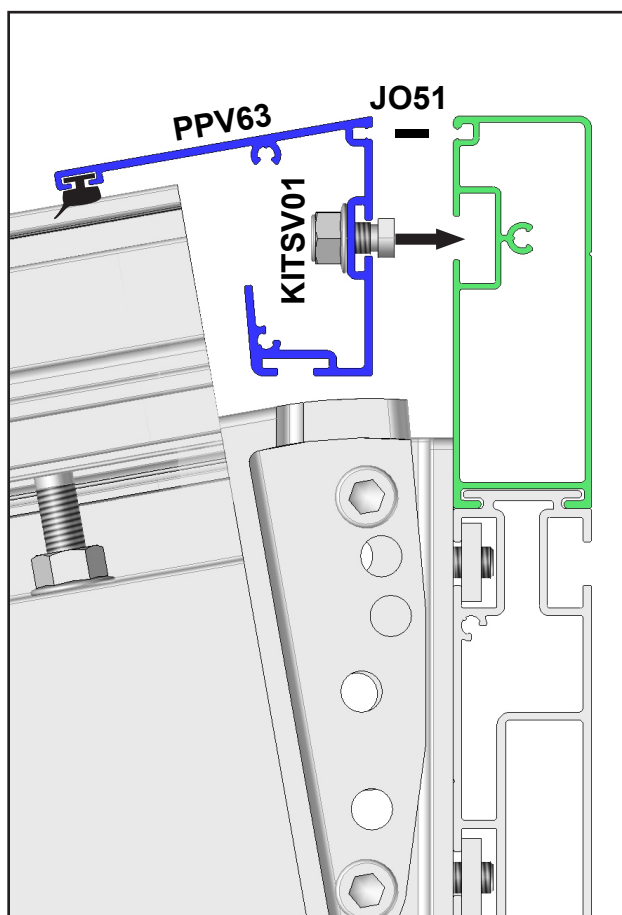
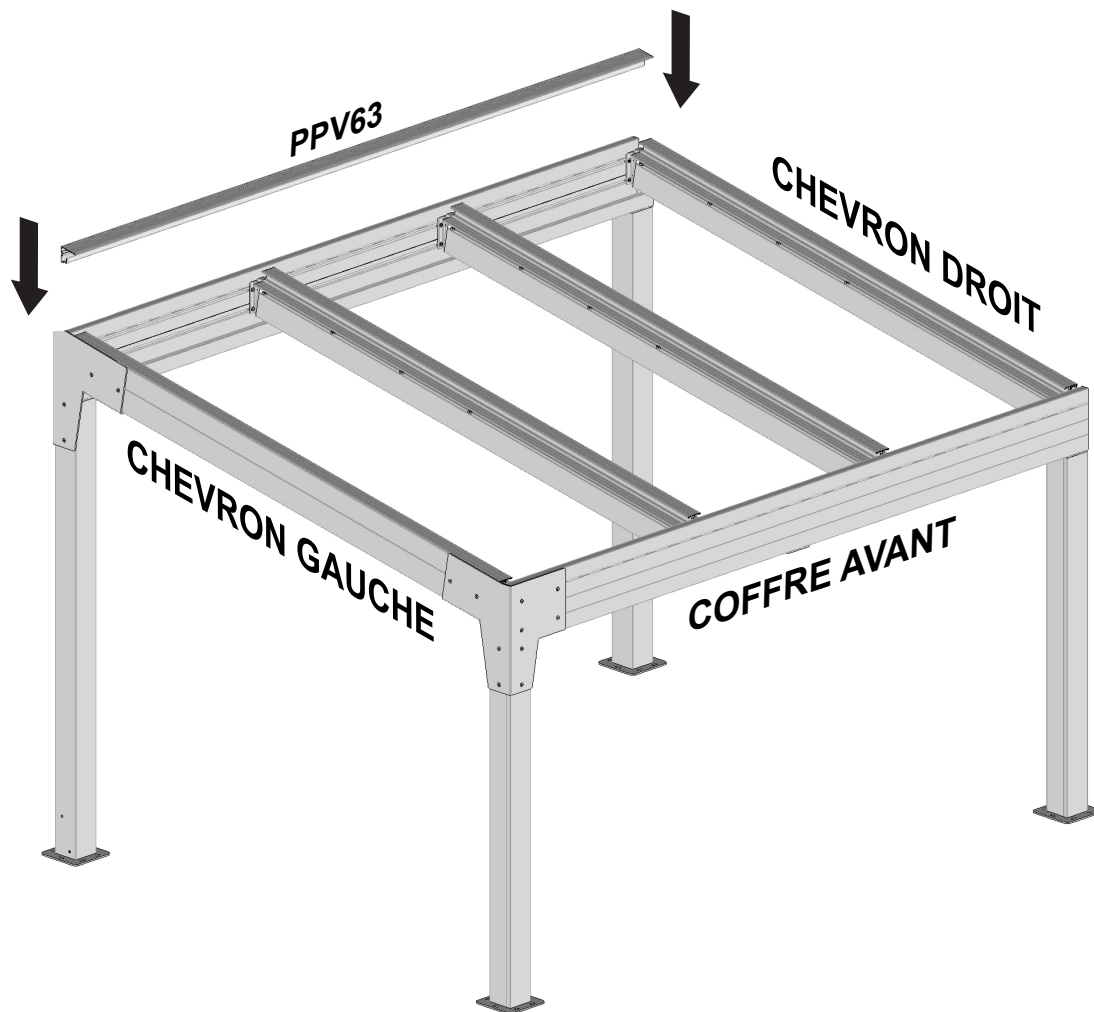
Assurez vous de la bonne fixation des platines de fixation au sol. Risque de chute.

## 14 Pose des chevrons intermédiaires.

Réalisez les mêmes opérations des paragraphes 8 et 9 et respectez les mêmes préconisations.

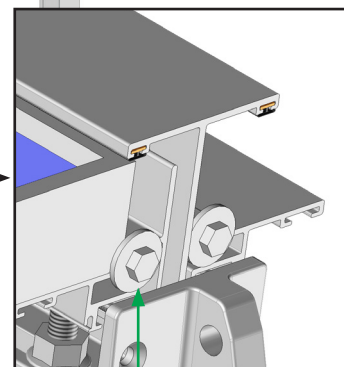
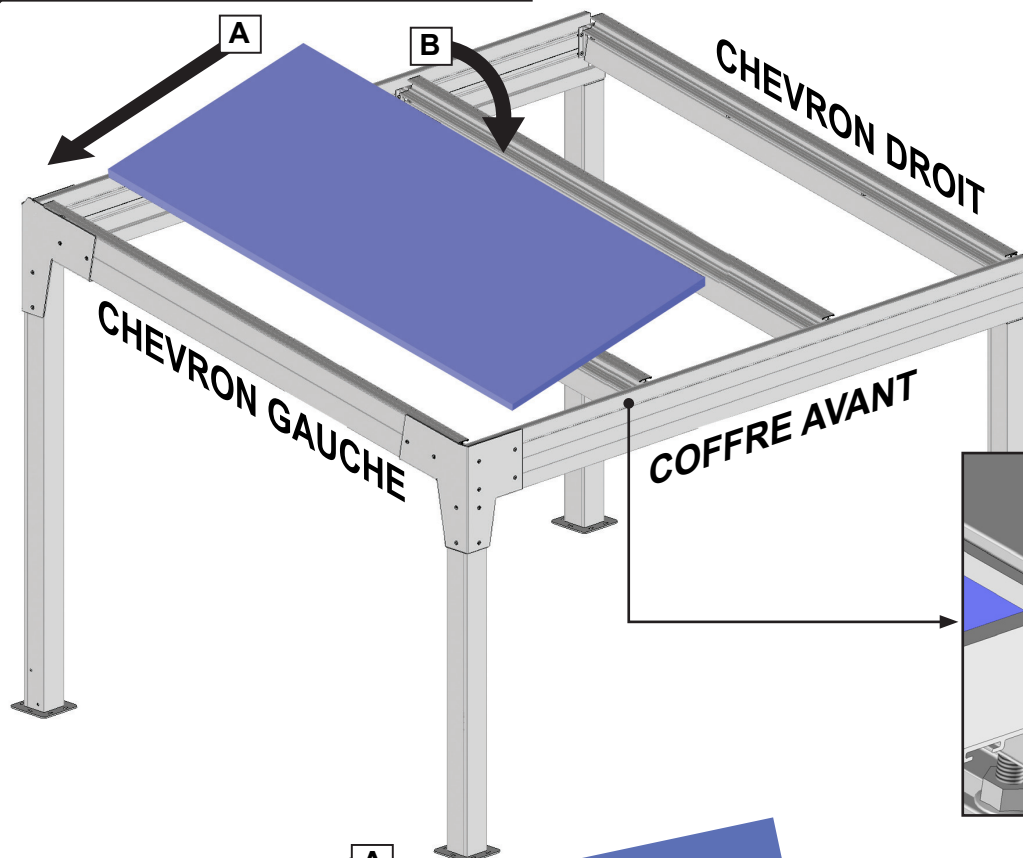


# 15 Pose du profil de recouvrement coffre arrière.



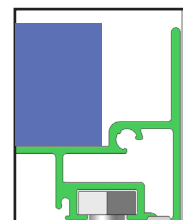
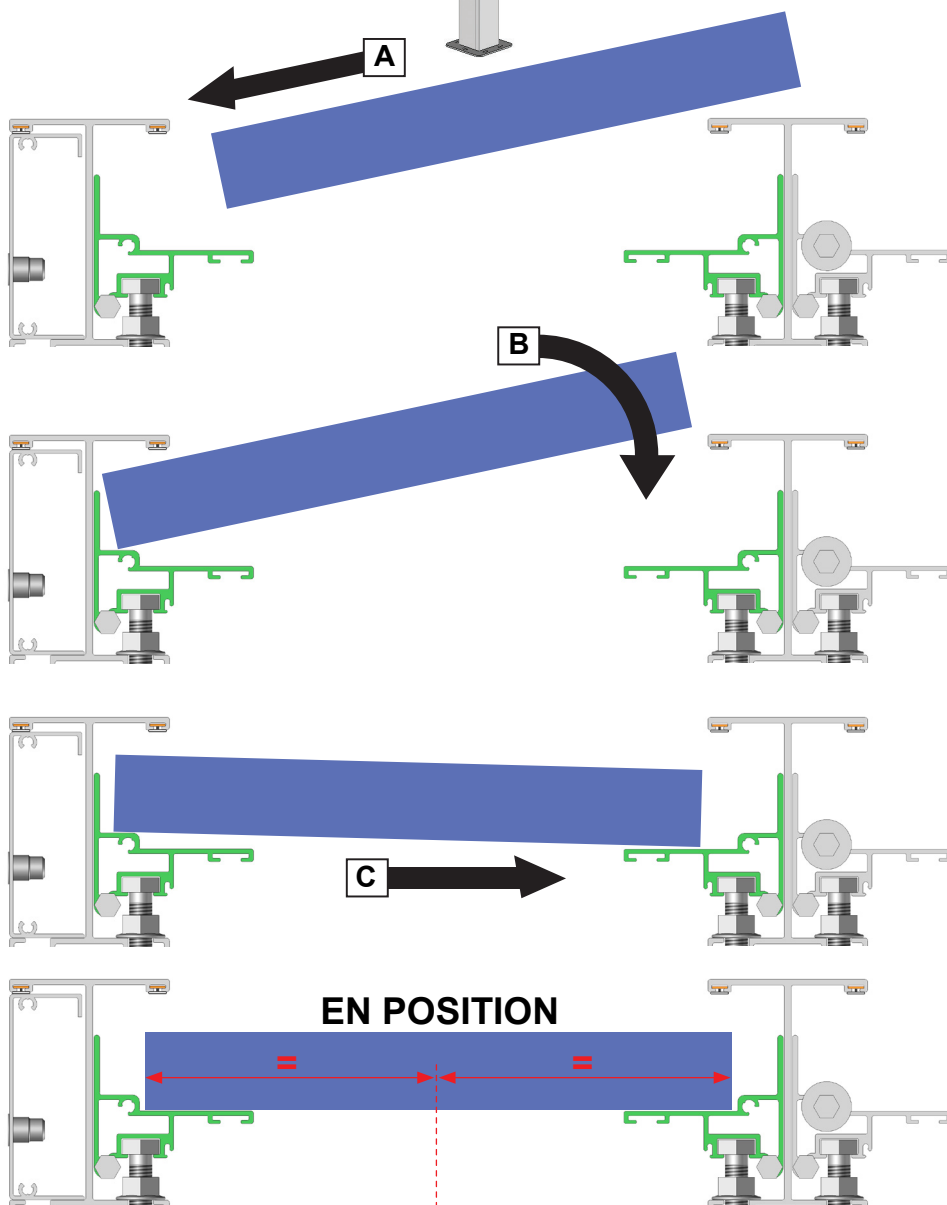


# 16 Pose de la 1ère plaque.

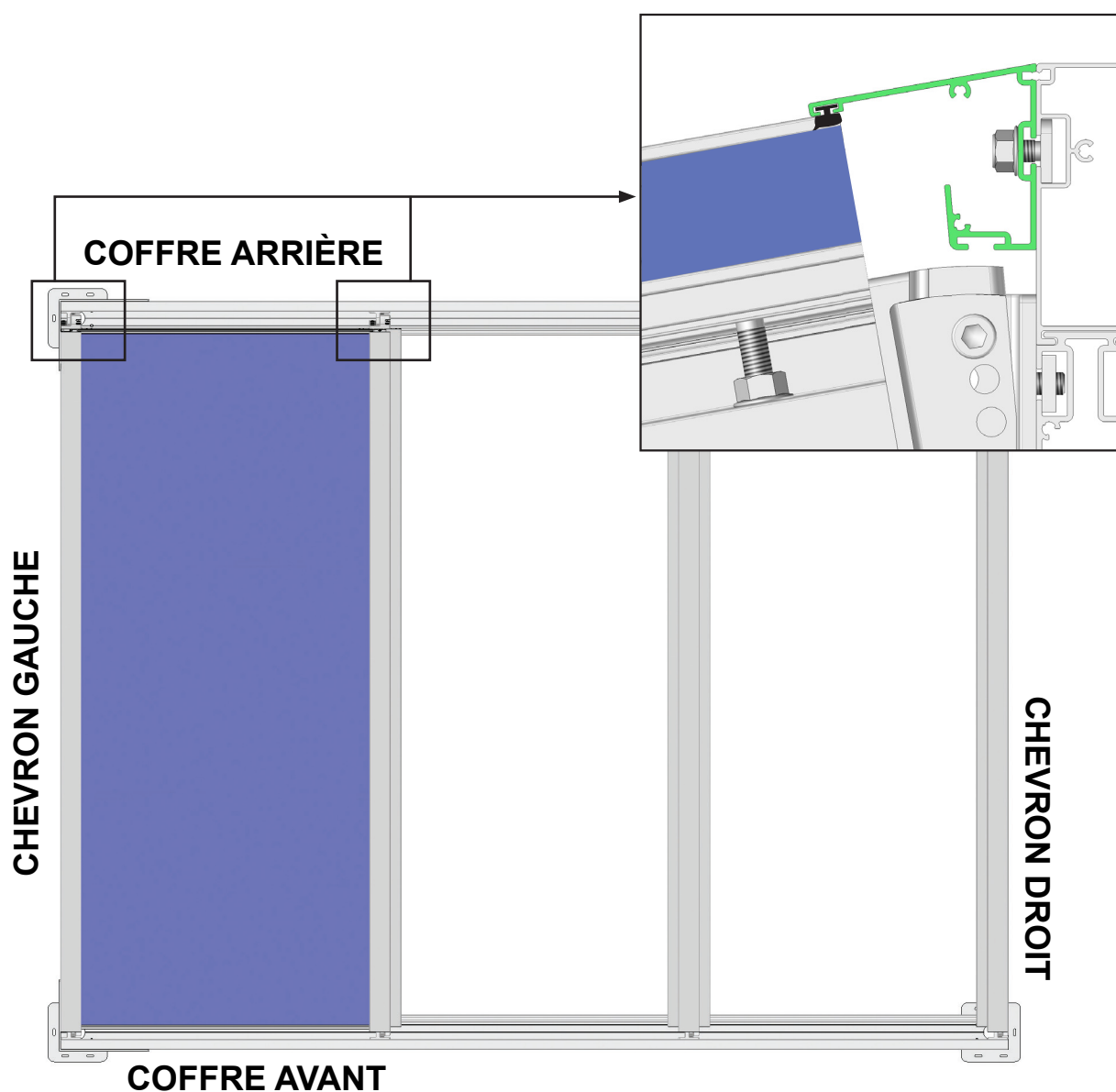
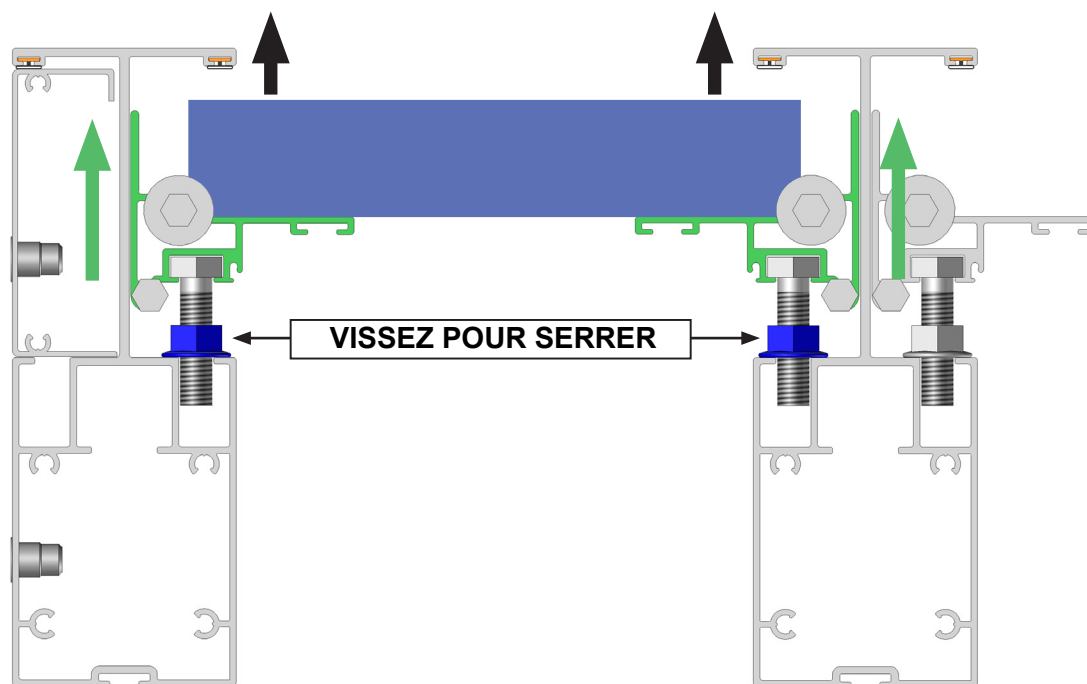


## ASTUCE :

En cas de besoin, desserrez la vis pour le montage puis resserrez la une fois la colonne de panneaux posée.

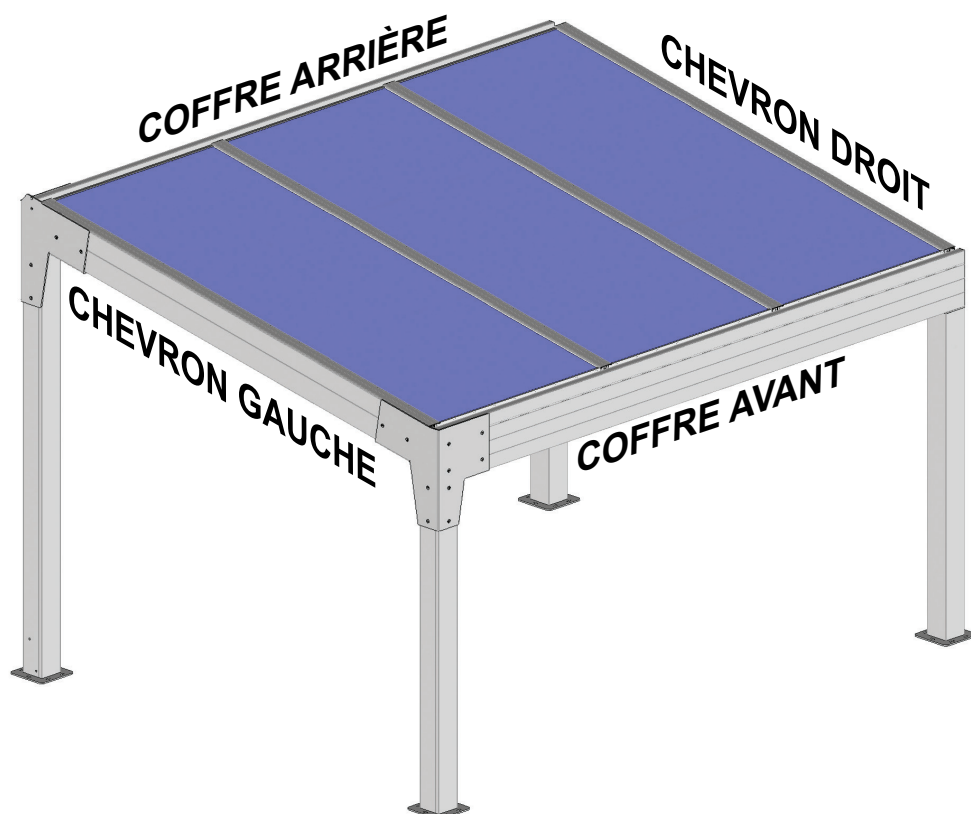


## 17 Serrage de la 1ère plaque.



## 18 Pose des plaques restantes.

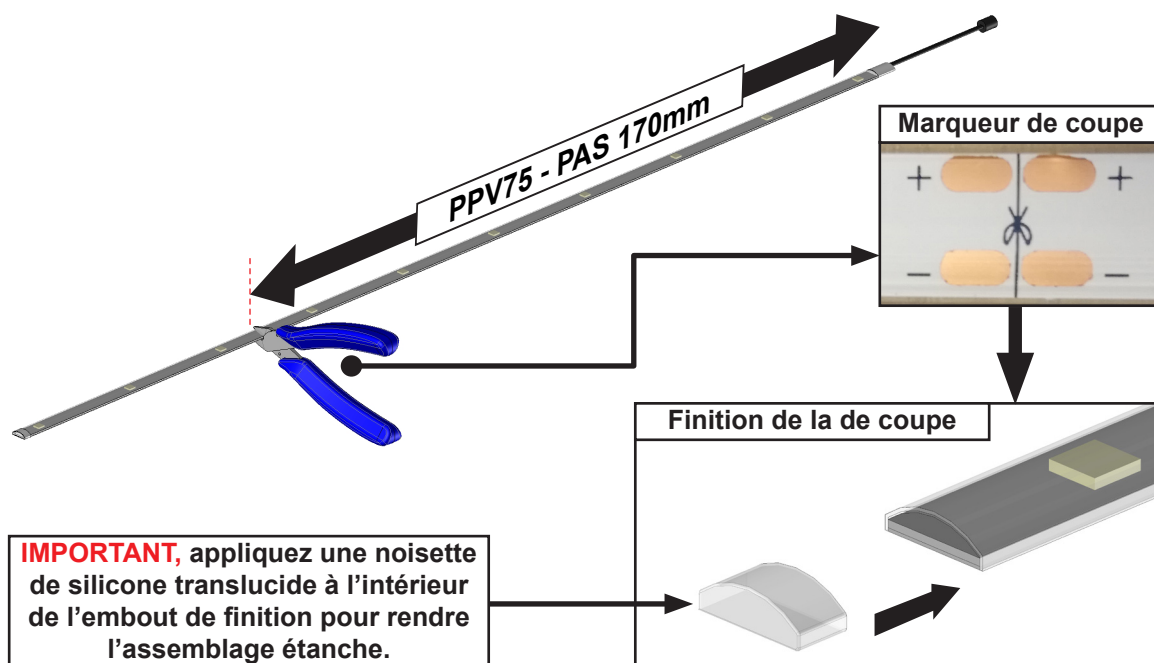
Réalisez les mêmes opérations des paragraphes 16 et 17 et respectez les mêmes préconisations.



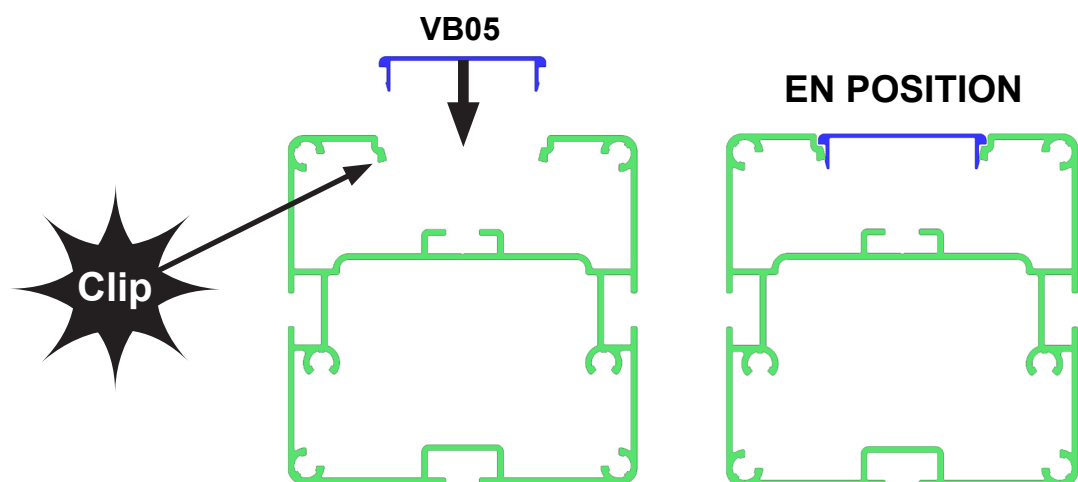
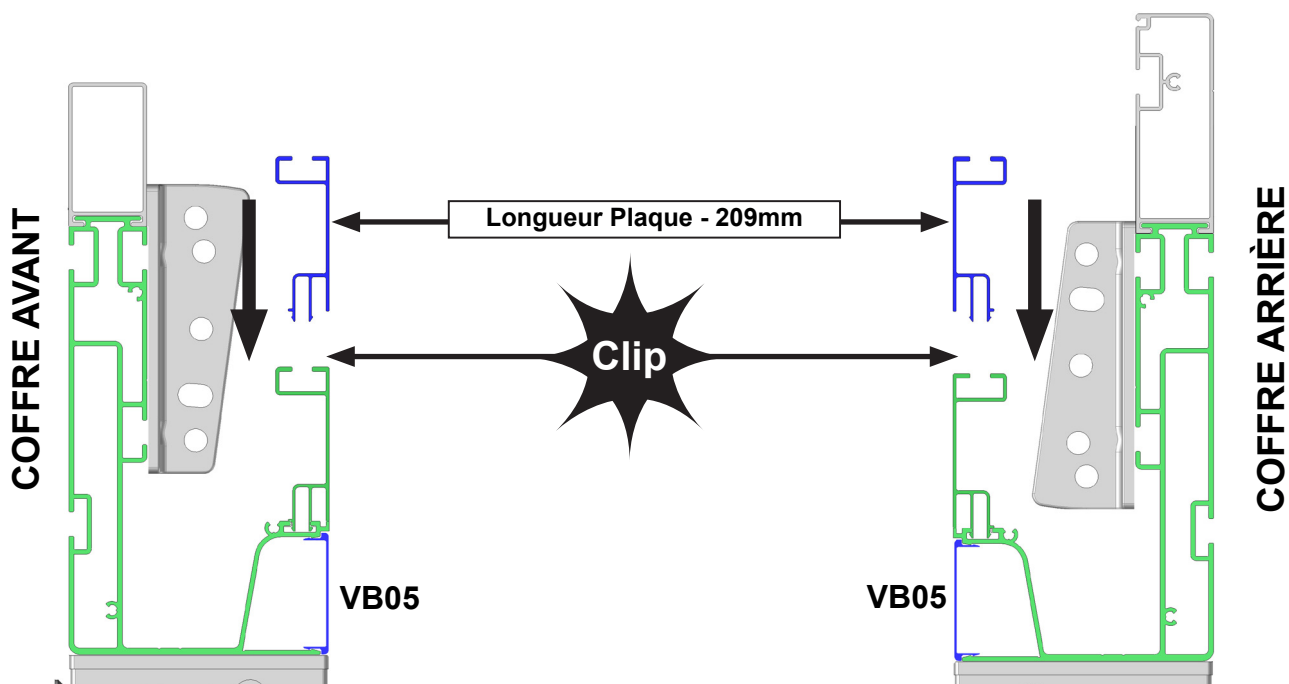
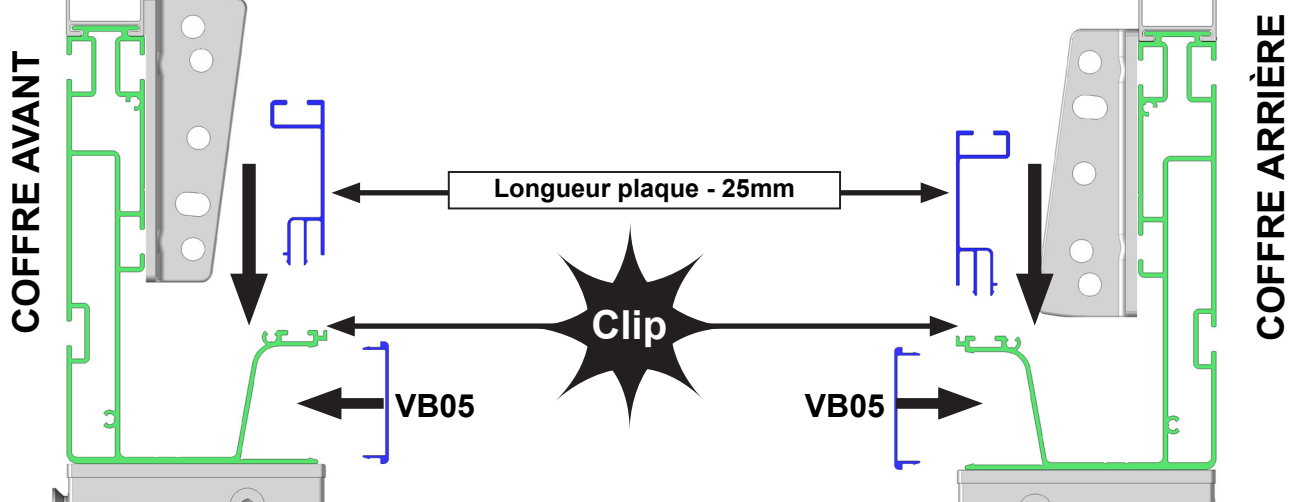
### Option LED.

Programmation, se référer à la notice KIT LED.

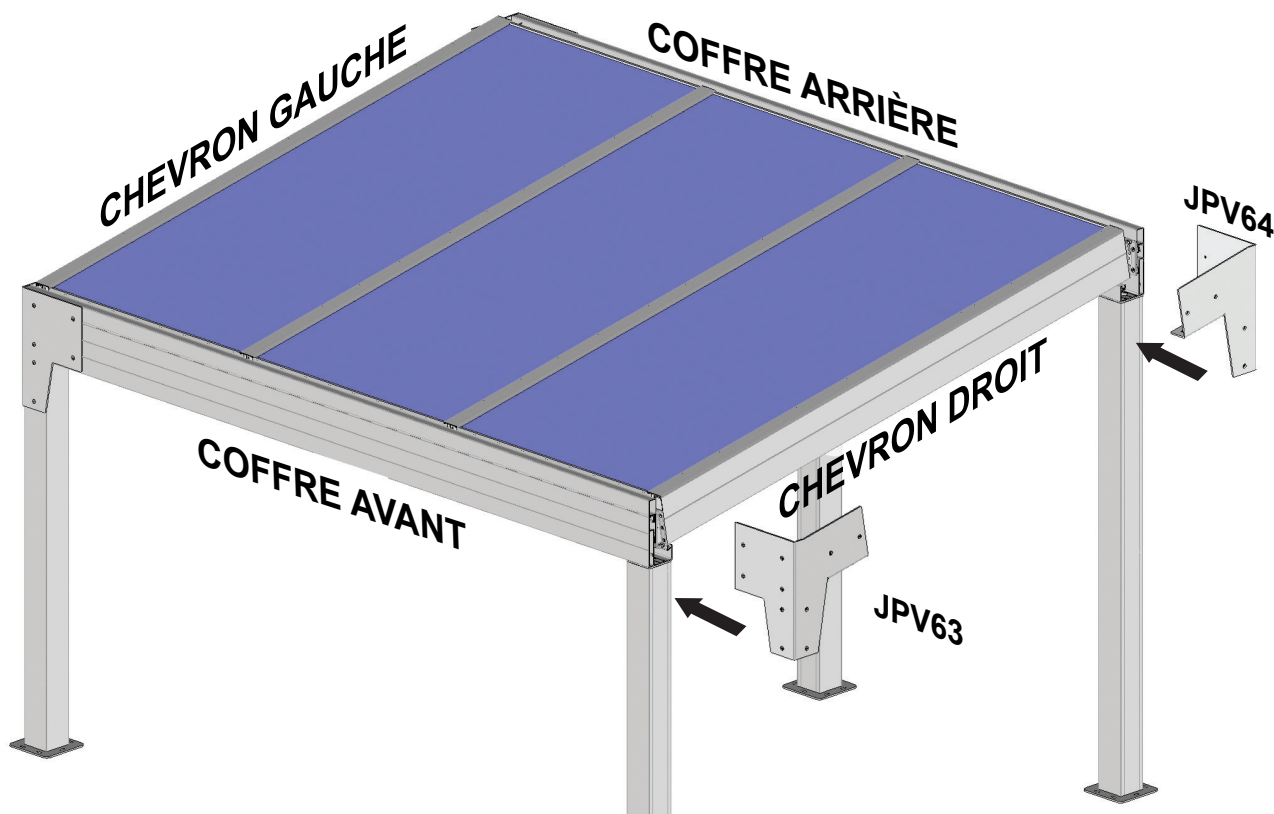
**ATTENTION :** Les rubans à LED ont un pas de coupe de 17cm. Adaptez la longueur du ruban à la longueur de l'élément accueillant la LED.



Clippez les profils de finition PPV64 entre chaque chevron.



## 20 Pose des joues de renfort.



**ATTENTION**

Se référer au paragraphe 10 page 13

Assurez-vous de la bonne fixation des éléments. Verrouillez toutes les vis des joues de renfort. Risque de chute.

## FAQ

### 1 - Les plaques ne se montent pas entre les poutres :

- Vérifiez le positionnement du chevron gauche et du chevron droit. La face extérieure des chevrons doit être alignée avec la face extérieure des coffres
- Vérifiez l'équerrage de la structure.
- Vérifiez le positionnement des chevrons intermédiaires.

### 2 - Eau qui coule le long des poteaux :

- Mauvaise étanchéité au niveau des joues de renfort. Vérifiez ou réalisez l'étanchéité entre les joues de finition du coffre avant et le coffre avant.

### 3 - Un ruban de LED reste allumé continuellement :

- Vérifiez le passage du câble au niveau de la structure. Contrôlez si le câble de LED n'est pas dénudé et en contact avec la structure. Attention coupez le courant en cas de manipulation.

### 4 - Un ruban de LED éclaire moins que les autres ou une LED reste allumée en milieu de ruban :

- Dysfonctionnement du ruban de LED. Remplacez le ruban de LED.

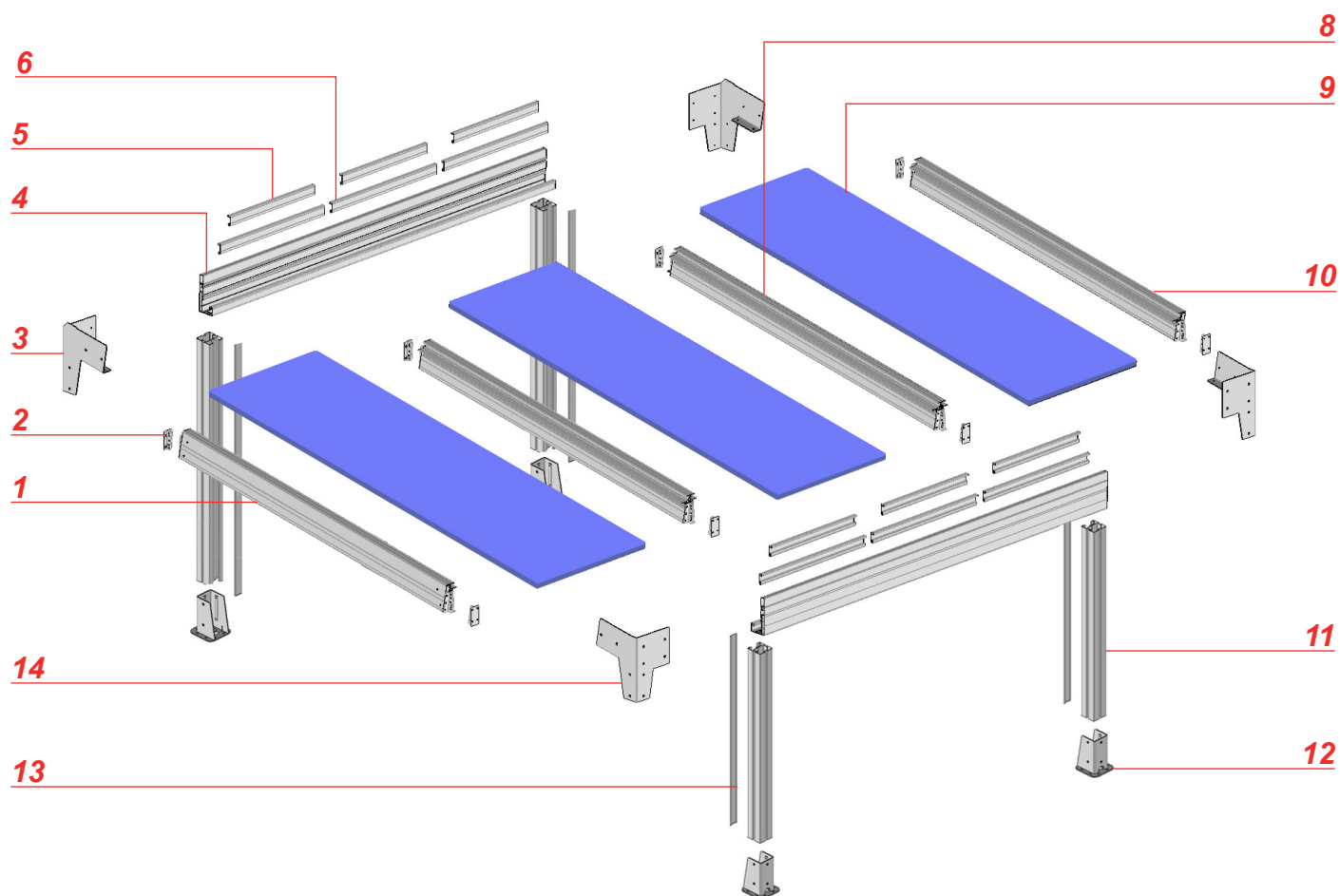
## Conseils d'entretien du carport à lames.

Un carport est soumis à de nombreuses contraintes : humidité, air salin, contrainte de poids, vent....

Nous vous recommandons donc :

- ▶ **de vérifiez** le serrage des vis après installation, puis régulièrement : en début et fin de saison.
- ▶ **de nettoyez** l'armature et le système en début et fin de saison. Attention, ne pas utiliser de produit détergent.

## Vue éclatée



Repère	Références	Désignation
1	Voir Section éclatée	Chevron support gauche
2	PV60	Pièce support chevron
3	JPV64	Joue de renfort coffra arrière
4	Voir Section éclatée	Coffre
5	PPV64	Profil de finition
6	PPV64	Profil de finition
8	Voir Section éclatée	Chevron support intermédiaire
9	--	Plaque
10	Voir Section éclatée	Chevron support droit
11	ST47 04	Pièce raccord coffre
12	PA34	Profil poteau
13	ST4510	Platine de fixation au sol
14	JPV63	Joue de renfort coffra avant





## MISE EN GARDE



*Tenir hors de portée des enfants*



- Assurez vous de la fixation complète du produit.
- Vérifier la planéité de votre mur ou sol. Dans le cas d'un mur ou sol creux ou bombé, effectuer un calage du profil mural ou des platines afin de les aligner correctement. Un mauvais alignement peut entraîner un mauvais fonctionnement, la casse et ou la chute du produit.
- Déconnecter le produit de l'alimentation électrique lorsque des opérations d'entretien sont en cours.
- Ne pas laisser les enfants jouer avec les connexions de l'installation du produit.
- Faites attention à vos doigts lors de l'installation.
- Aucune modification de conception ou de configuration de l'équipement ne doit être effectuée sans consultation préalable du fabricant.
- N'utilisez jamais d'accessoires non recommandés par le fabricant. Ceux-ci pourraient en effet créer des risques pour l'utilisateur et endommager le produit. N'utilisez que des pièces et accessoires d'origine.
- En cas de stockage du produit ce dernier doit être stocké sous un abri en milieu sec non humide.
- Ne posez pas le produit dans des endroits soumis à des vibrations ou impulsions.
- Utilisez les fixations adaptées en fonction du matériau de votre façade et votre sol. Demandez conseil à un spécialiste. La quincaillerie de fixation n'est pas fournie.
- Ne pas déballer le produit à l'aide d'un outil pouvant le rayer.

## UTILISATION DU PRODUIT :

- Utilisez seulement ce produit en fonction de l'utilisation prévue.
- Nous déclinons toute responsabilité en cas de dommages liés à une utilisation incorrecte ou au non-respect des instructions.
- N'accrochez rien sur l'armature du produit. Il pourrait tomber et causer des dommages matériels et/ou des blessures corporelles.
- Ne pas se suspendre à l'armature du produit. Il pourrait tomber et causer des dommages matériels et/ou des blessures corporelles.
- N'installez pas de barbecue sous le produit et n'allumez pas de feu à proximité.

## RÉPARATION ET ENTRETIEN :

- Ne jamais essayer de démonter ou de réparer le produit sans les qualifications requises. Faites appel à un professionnel afin de réaliser les réparations nécessaires.
- Ne pas utiliser le produit si une réparation est nécessaire.
- Vérifier fréquemment au court de l'année l'installation pour déceler tout mauvais équilibrage ou tout signe d'usure des pièces.
- Vérifier fréquemment au court de l'année les fixations au sol du produit, les vis de serrage des cadres, la fixation des plaques et de tous les éléments de maintien ou de fixation.
- Nettoyer l'armature en début et fin de saison. Attention ne pas utiliser de produit détergent.
- Retirer fréquemment les éléments extérieurs à la structure présents dans les chevrons et dans le coffre avant (feuille d'arbre, sable etc...) afin que l'évacuation des eaux soit toujours optimale. Un mauvais entretien engendre un débordement de l'eau des éléments de la structure.
- Nettoyer les plaques 2 à 3 fois par an.

# Sections éclatées

## Chevron support panneau PV.

REP	REF
1	PV60
2	PPV60
3	PPV62M
4	PV60
5	PPV61

