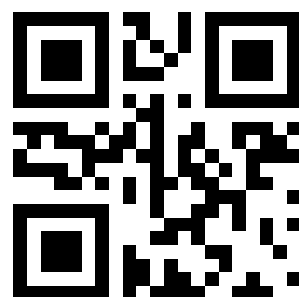




NOTICE d'aide à la pose

Portail coulissant sur mesure



Code Article : 203742



Avant installation

- ✓ Il est fortement conseillé de réaliser auprès de votre mairie une déclaration de travaux avant d'entreprendre la pose de votre portail.
- ✓ Vérifier avant la pose la solidité de votre muret et de vos piliers (les consolider si nécessaire). Contrôler également la planéité de votre support, afin de déterminer la hauteur des cales à employer.
- ✓ Pour la pose sur le sol (scellement), il est impératif de respecter les profondeurs d'encastrement indiqué dans le présent document.
- ✓ Dès la réception, et avant son installation, nous vous conseillons de stocker les éléments qui composent le portail en dehors de son emballage et à l'abri des intempéries.
- ✓ Lisez soigneusement le manuel d'instructions/ d'installation et vérifiez que le type de portail est adapté au site du montage. N'installez ou n'utilisez pas le produit si certains des éléments sont manquants ou endommagés.



Condition de stockage :

Le stockage transitoire ou prolongé doit être effectué avec des dispositifs appropriés :

- ✓ Il doit s'effectuer à plat pour éviter toutes déformations.
- ✓ Il ne doit pas être à l'extérieur.
- ✓ Le contact direct avec le sol est à proscrire.
- ✓ Une protection contre les intempéries est impérative (pluie, soleil et lune).
- ✓ Attention aux projections de ciment, plâtres, peintures, etc...
- ✓ Les modifications et les changements du lieu de stockage sur chantier sont à éviter en raison des dégradations éventuelles; si le changement de lieu de stockage est obligatoire, il est indispensable d'assurer le transport des éléments suivant le conditionnement d'origine et de prendre les précautions d'usage.



Consignes de Sécurité :

Ces consignes visent à garantir votre sécurité. Veuillez les lire entièrement avant d'utiliser l'article et conservez-les pour une consultation future.

- ✓ Ne pas poser le portail lorsqu'il y a un vent supérieur à 40 Km/h. Ne pas utiliser de matériel électrique sous la pluie.
- ✓ Portez des lunettes de protection lors des travaux de perçage, de burinage et de manipulation du béton.
- ✓ Faites particulièrement attention aux enfants en bas âge. Un portail lourd peut provoquer des blessures graves. Ne quittez pas le chantier sans vous assurer que le portail soit bien fixé.
- ✓ Ne montez pas ou ne vous asseyez pas sur le portail. Ne l'escaladez pas. N'essayez pas de réparer vous-même (toute modification de votre part annule la garantie de fabrication).
- ✓ Effectuez des contrôles périodiques structurels du produit et des piliers. N'utilisez pas de produits nettoyants si vous avez des doutes quant à leur usage.
- ✓ Si le portail est endommagée, faites-la réparer par un professionnel.



Sécurité (suite) :

- ✓ Soyez prudent dans l'usage de produits d'entretien ménager, vérifiez la notice de ces produits afin de ne pas abîmer votre portail lors d'un nettoyage.



Conseils sur les fixations :



Le Choix des fixations est de la responsabilité du poseur



Scellement
Chimique



Scellement
Chimique +
tamis



Cheville à
expansion



Parpaing Creux



Parpaing Plein



Pierre Naturelle



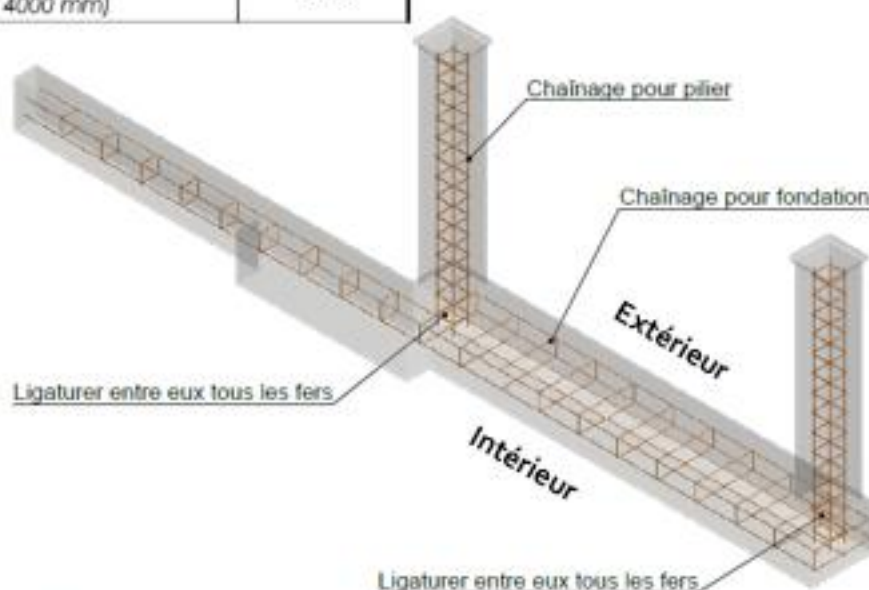
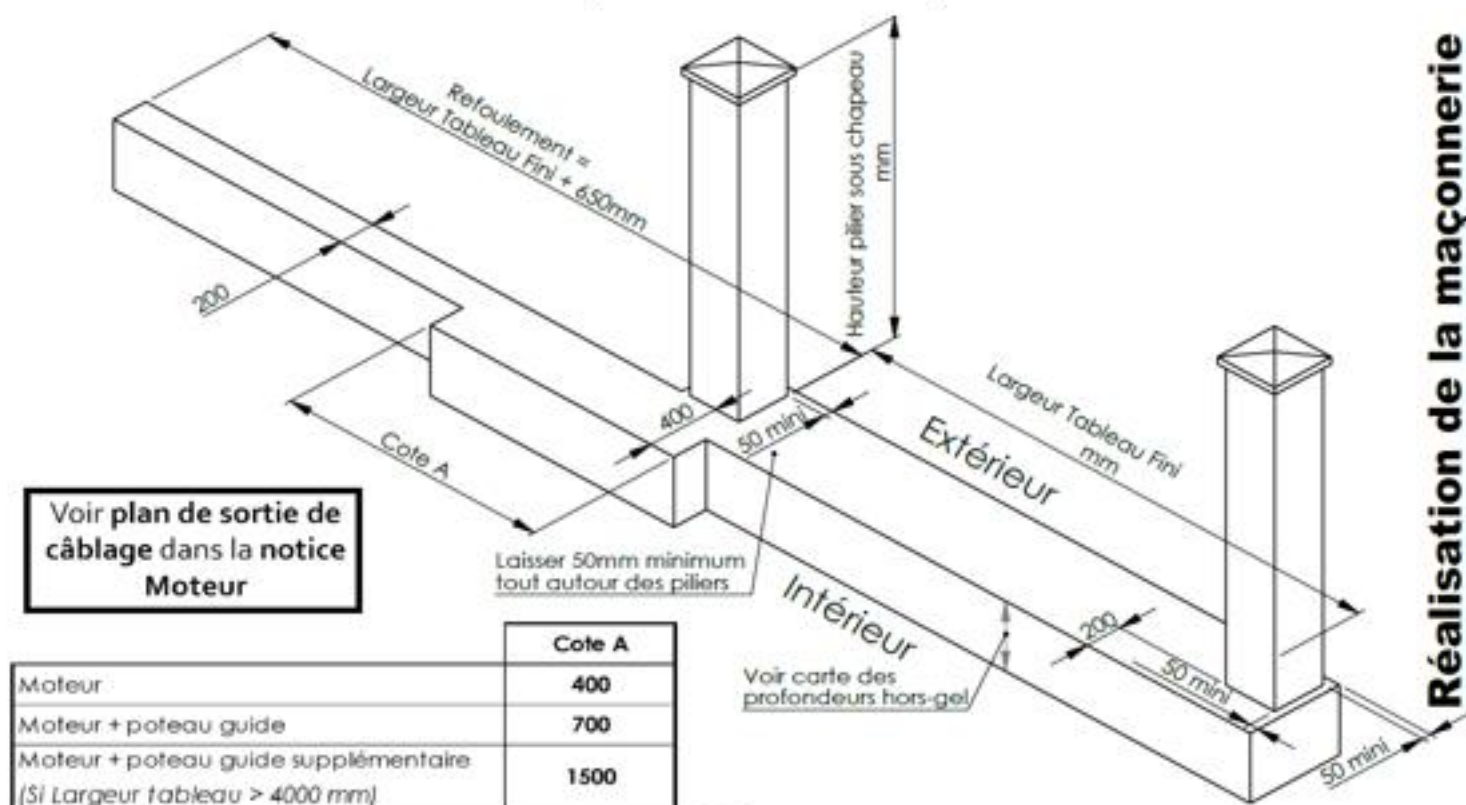
Béton





PLAN DE RESERVATION COULISSANT (1/2)

Refoulement à Droite (Vue Extérieur)



Légende	
	40 cm
	50 cm
	60 cm
	70 cm
	80 cm
	90 cm

Majorer la profondeur de 5cm par tranche de 200m à partir de 150m d'altitude

Exemple pour une fondation réalisée dans le Puy de Dôme à 800m d'altitude : 70cm + (3 tranches de 5cm) = 85cm

Réalisation de la maçonnerie

Règles de ferrailage

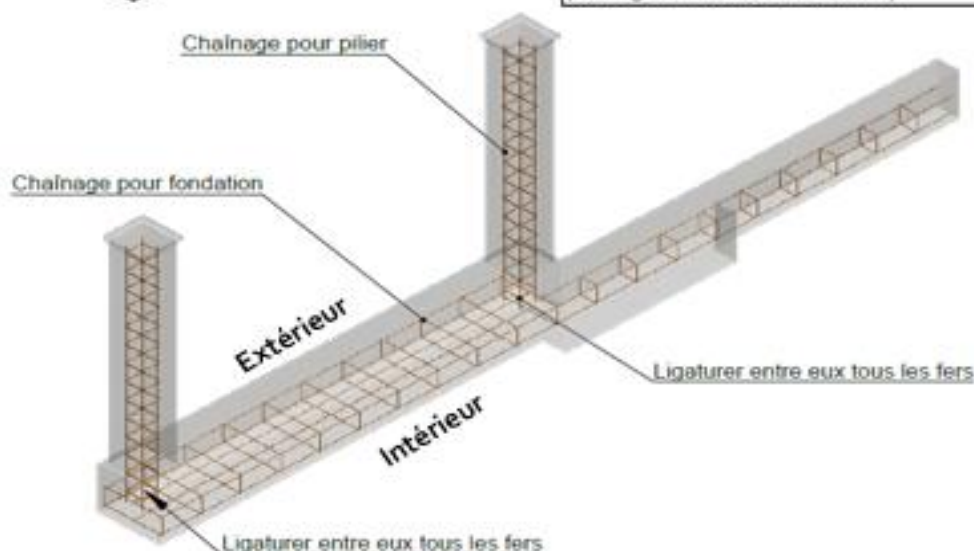
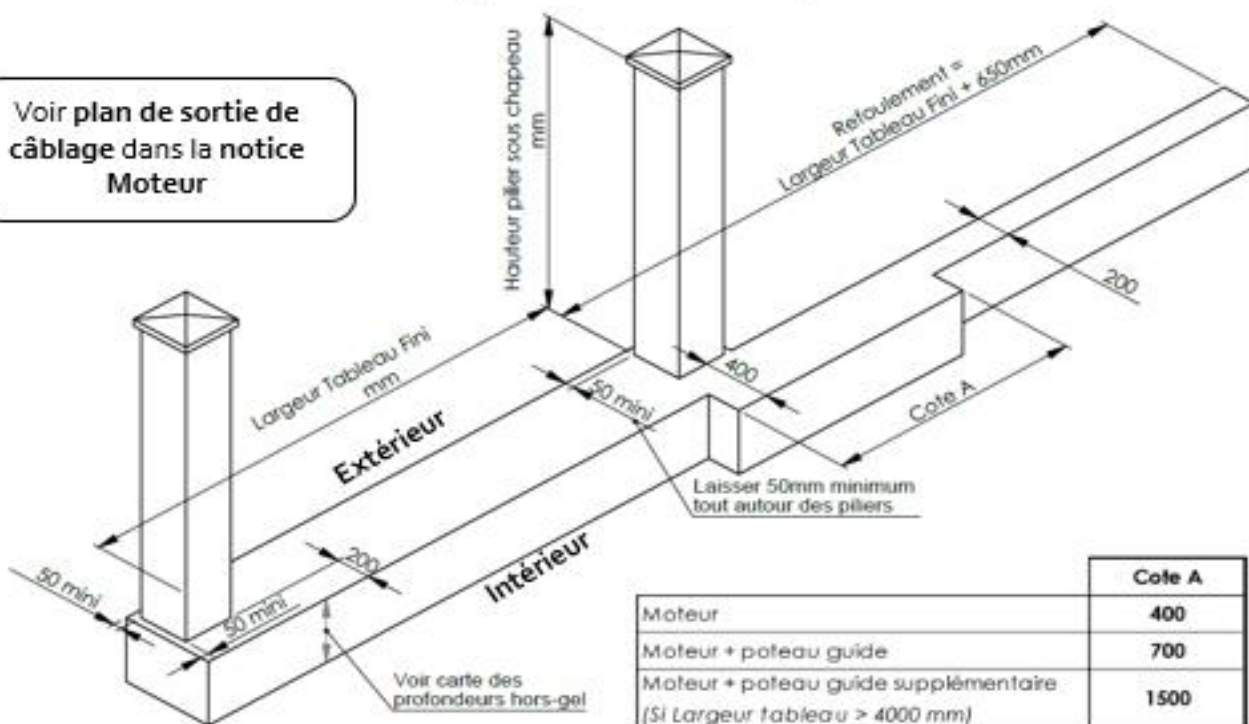
Profondeurs hors-gel



PLAN DE RESERVATION COULISSANT (2/2)

Refoulement à Gauche (Vue Extérieur)

Voir plan de sortie de câblage dans la notice Moteur



Légende	
	40 cm
	50 cm
	60 cm
	70 cm
	80 cm
	90 cm

Majorer la profondeur de 5cm par tranche de 200m à partir de 150m d'altitude

Exemple pour une fondation réalisée dans le Puy de Dôme à 800m d'altitude : 70cm + (3 tranches de 5cm) = 85cm



Pose du rail

Composant nécessaire



Rail et Chevilles à frapper Ø6
Qtés suivant dimensions



Outils nécessaires



Cordeau
traceur



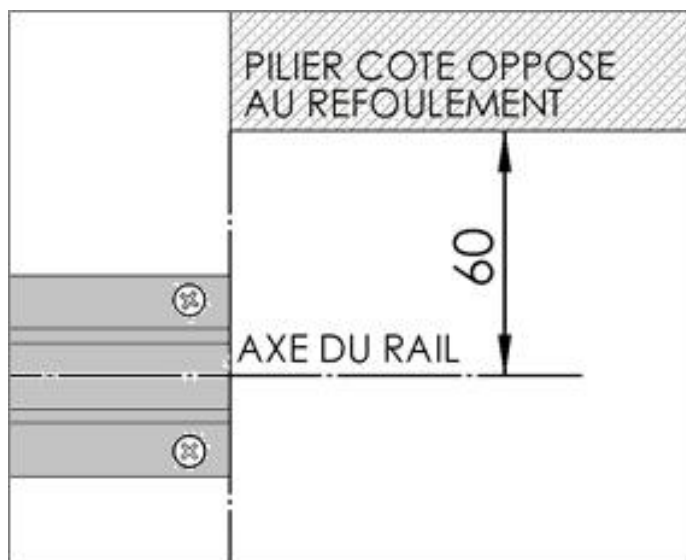
Marteau



Perforateur

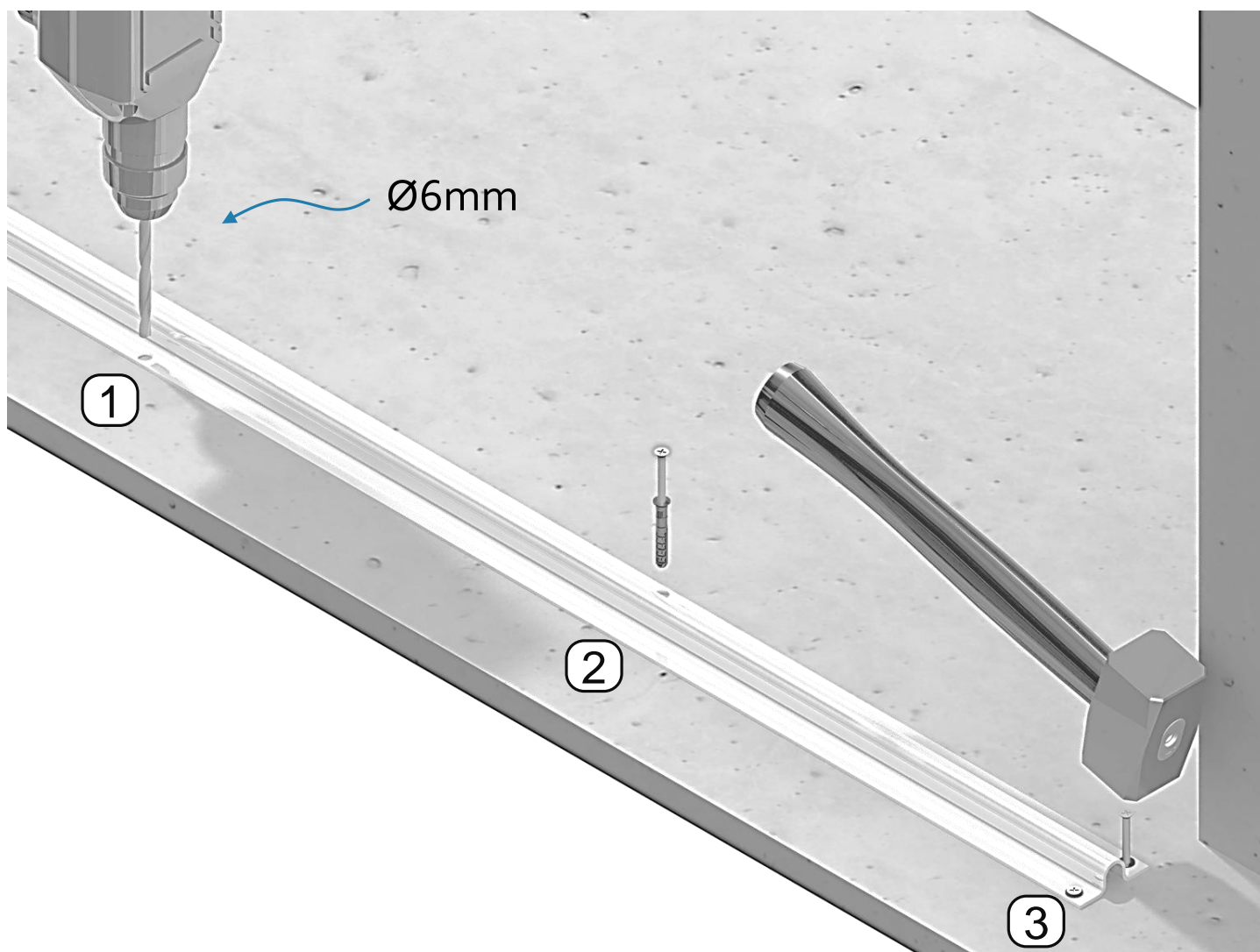


Forêt béton Ø6



Le rail doit impérativement être **posé** sur un **sol béton**. Il est interdit de se fixer sur tout autre support.

Effectuez le marquage de la position du rail à l'aide du cordeau traceur





Fixation des poteaux de 100 (scellement)

Composant nécessaire



Poteau 100x100



Béton



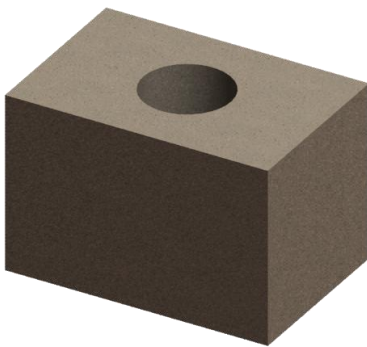
Perceuse +
foret adapté



Niveau

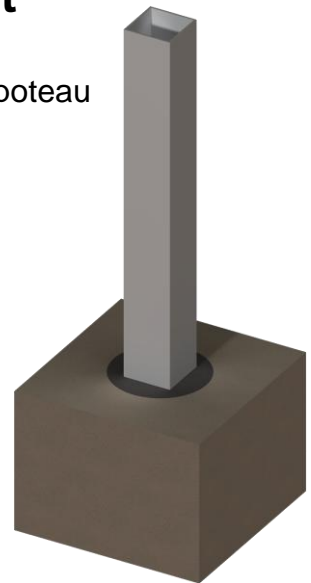
Fixation du poteau guide en scellement

Etape 1 : Réalisez une réservation
(voir tableau ci-dessous pour
profondeur)



Etape 2 : Mettez en place le poteau
et versez le béton

Béton à prise rapide
interdit, ainsi que les
accélérateurs de prise

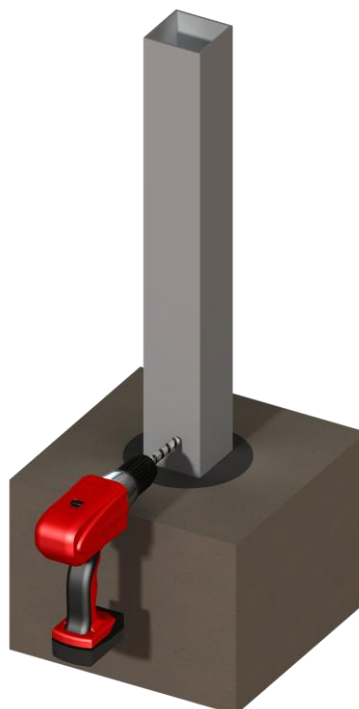


Hauteur Hors sol	0 à 1000mm	1001 à 1500mm	1501 à 1800mm	1801 à 2000 mm
Scellement	150mm	200mm	300mm	400mm

Etape 3 : Mettez le poteau
d'aplomb avant la prise de
béton



Etape 4 : Réalisez un perçage (Ø 6 mm)
pour l'évacuation d'eau à la liaison
béton / air pour l'évacuation de l'eau



Etape 5 : Collez l'embout
avec du silicone





Fixation des poteaux de 100 (platine)

Composants nécessaires



Poteau de 100 sur platine



Cheilles & vis de fixation non fournies

Outils nécessaires



Perforateur
+ foret adapté



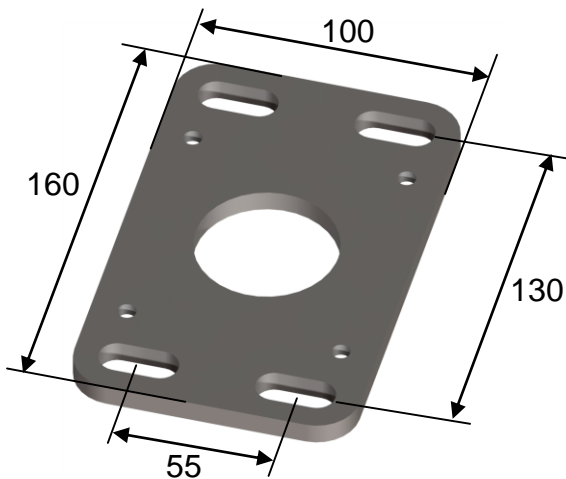
Clé de 13



Niveau

Fixation du poteau guide sur platine

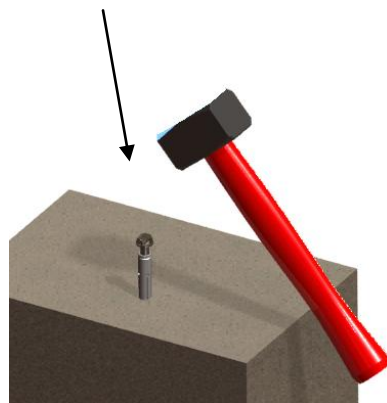
Platine poteau de 100:



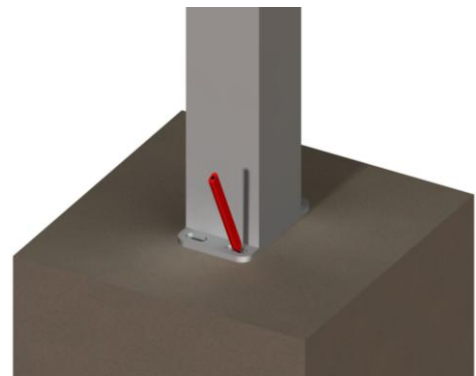
Etape 2: Percez le support et insérez les chevilles.
(**Veillez vous procurer des fixations adaptés à votre à votre support**)



Cheville: $\varnothing 12$ conseillée



Etape 1 : Positionnez le poteau à l'endroit souhaité et tracez les perçages



Etape 3: Vissez l'ensemble au support, tout en vérifiant l'aplomb du poteau

En cas de faux aplomb, utilisez des cales de menuisier (non fournies)

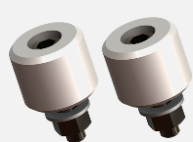
Pour finaliser la pose, collez le chapeau avec du silicone



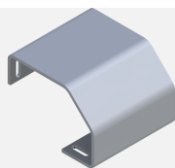


Pose du chariot guide de 150mm (1/2)

Composants nécessaires



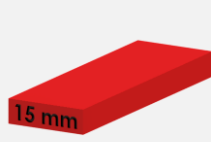
Kit roulettes
Qté 1



Chariot guide
Qté 1



Chevilles adaptées
au support Qté 2



Cale épaisseur
15mm



Clés de 13



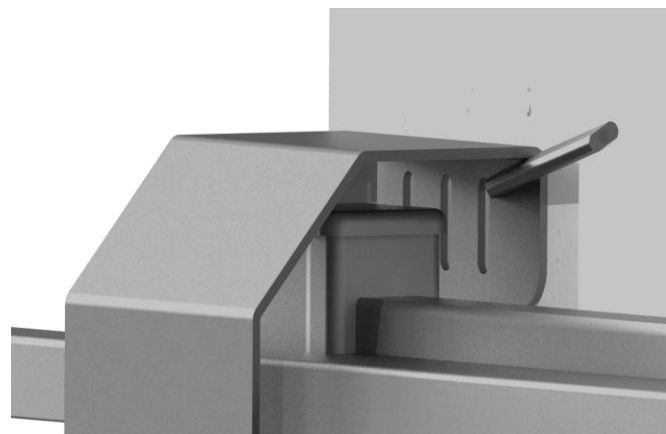
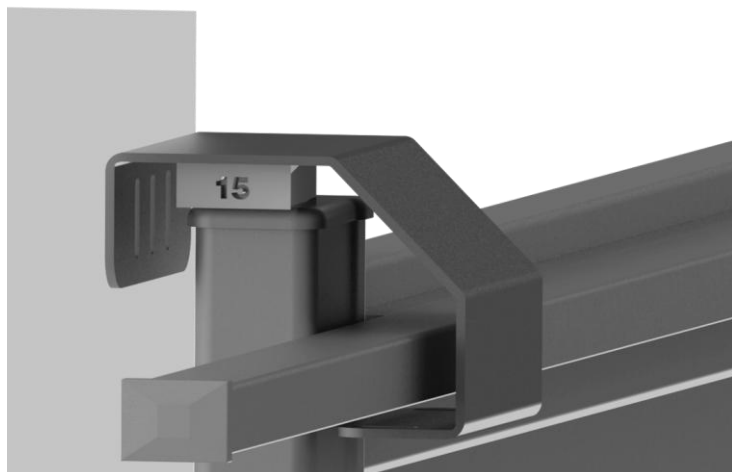
Perforateur
+ foret adapté



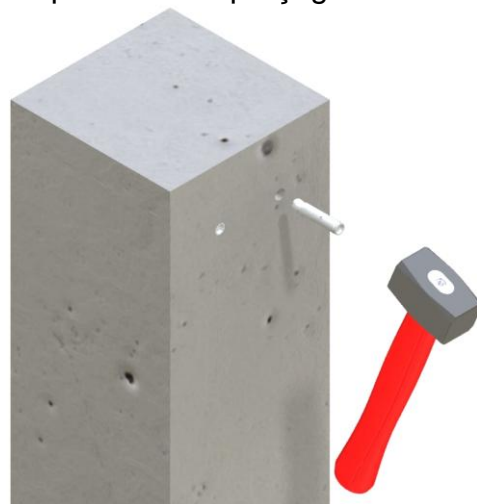
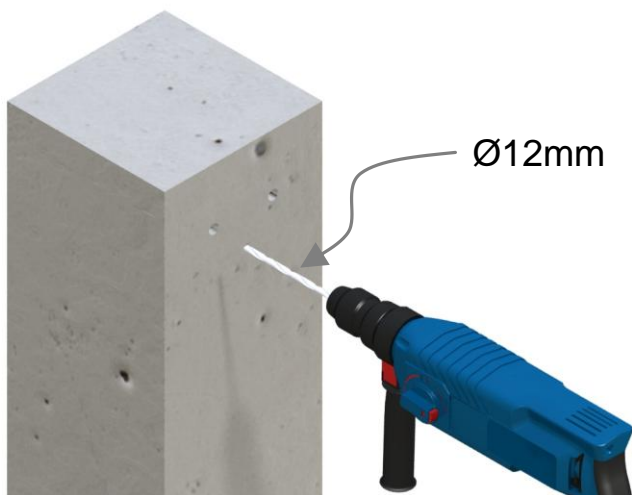
Crayon



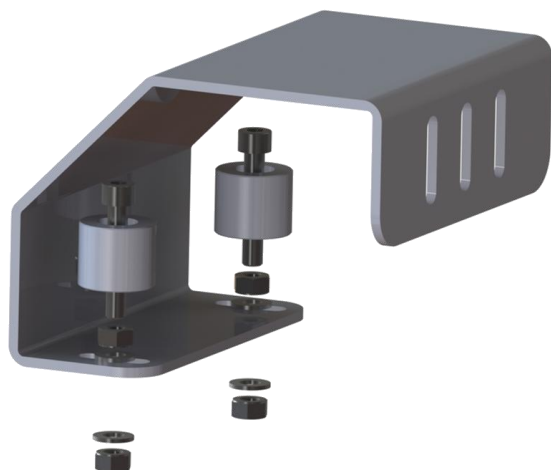
Marteau



Placez le couissant sur son rail et positionnez le chariot guide à l'aide d'une cale d'épaisseur 15mm puis tracez la position des perçages



Percez puis mettez en place les chevilles adaptées au support



Mettez en place puis effectuez le serrage des roulettes sur le chariot guide



Pose du chariot guide de 150mm (2/2)

Composant nécessaire

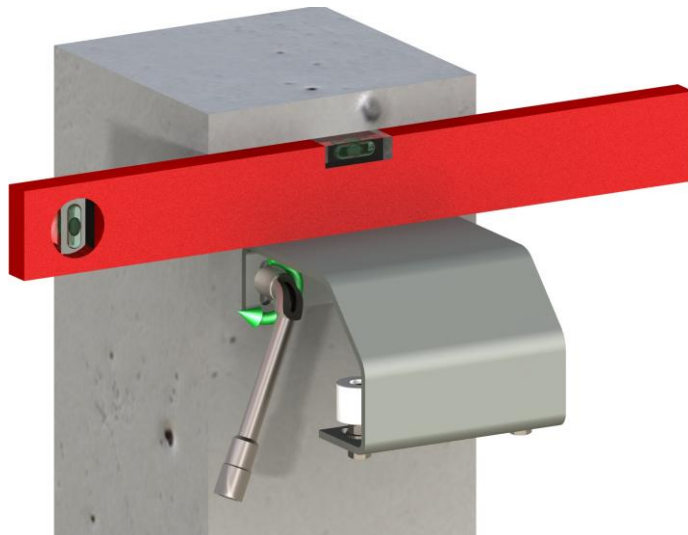
Outils nécessaires



Clés de 13



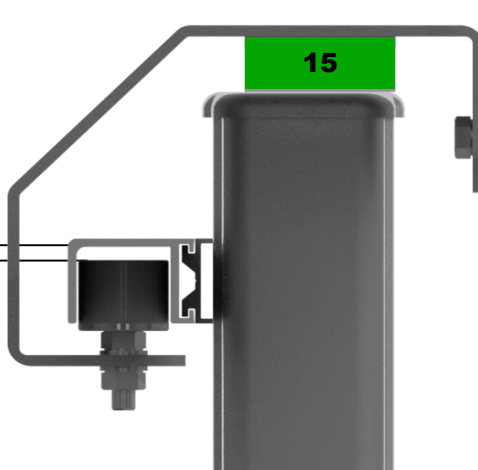
Niveau



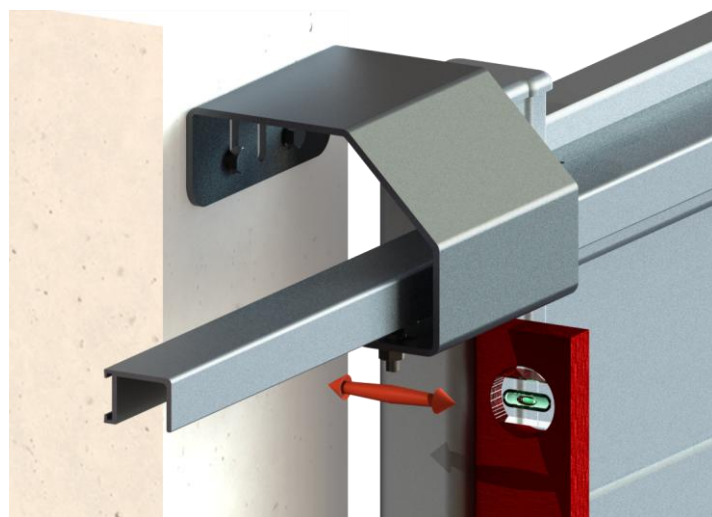
Effectuez le serrage du chariot en vous aidant d'un niveau à bulle

Vérifiez que vous conservez un jeu d'environ 5mm entre le haut des roulettes et le fond du rail de guidage

~ 5mm



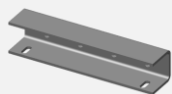
A l'aide d'un niveau à bulle, contrôlez l'aplomb du portail. Au besoin, ajustez l'aplomb en jouant sur la position des roulettes de guidage





Pose du poteau guide (1/3)

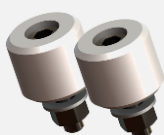
Composants nécessaires



Equerre anti-soulèvement



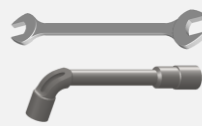
Kit visserie



Kit roulettes



Crayon



Clés de 13



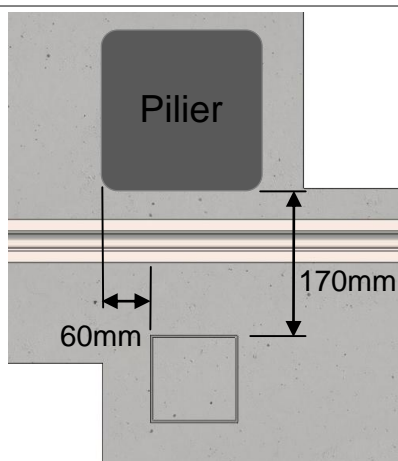
Niveau



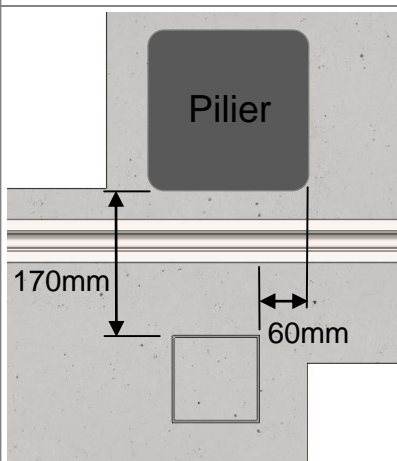
Perceuse
+ foret Ø8,5mm

Sens de montage et implantation du poteau guide

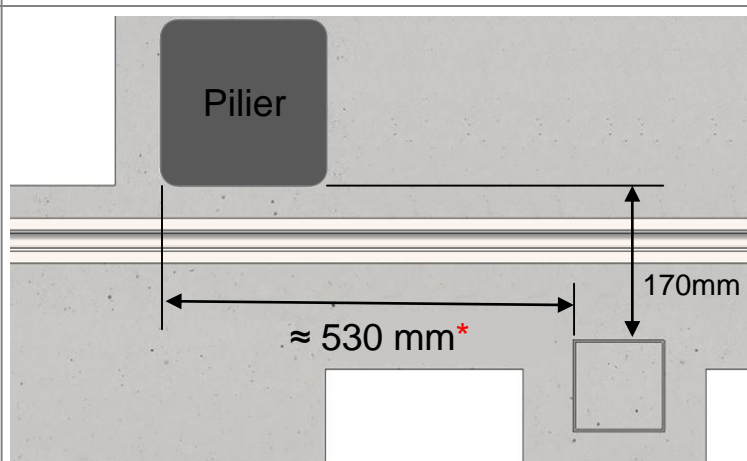
Refoulement gauche vue de la rue



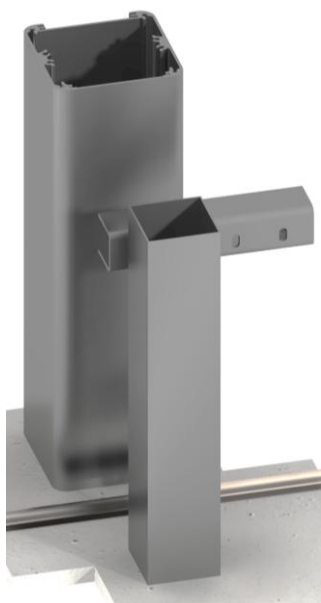
Refoulement droite vue de la rue



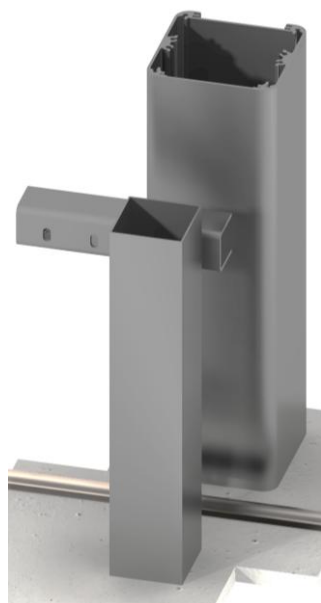
Poteau supplémentaire



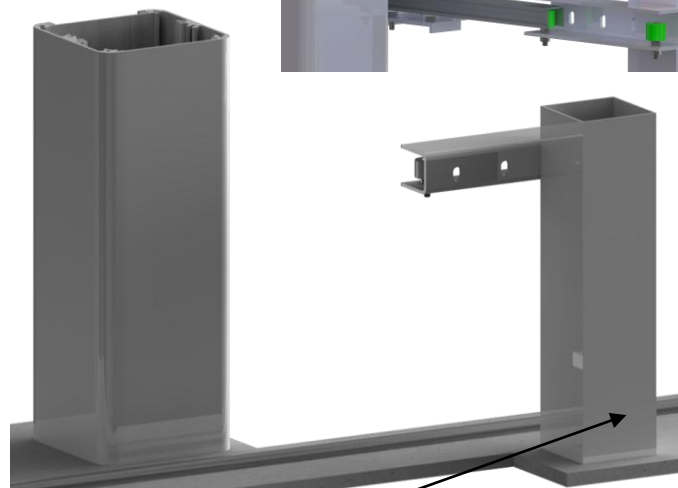
* La cote doit être déterminée en fonction de l'encombrement moteur.
L'idéal est d'obtenir, en position fermé, le couissant toujours engagé dans la roulette du poteau guide



gauche



droite

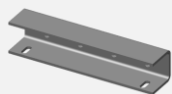


Important si le poteau est scellé :
faire un perçage Ø6 à la liaison
béton / air pour l'évacuation de l'eau



Pose du poteau guide (2/3)

Composants nécessaires



Équerre anti-soulèvement



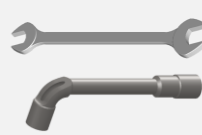
Kit visserie



Kit roulettes



Crayon



Clés de 13



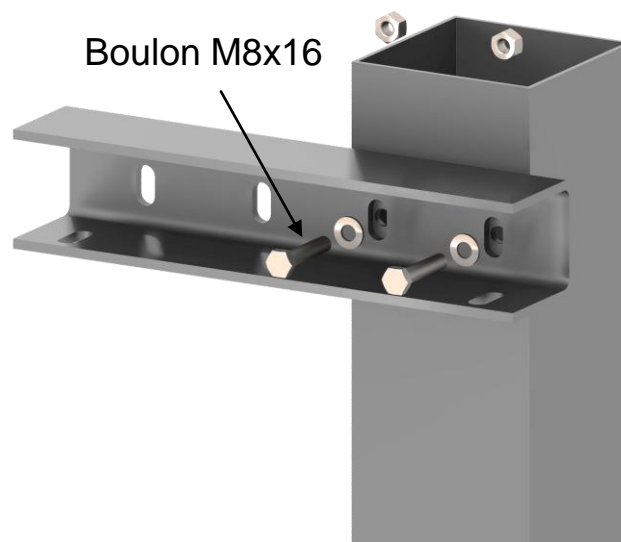
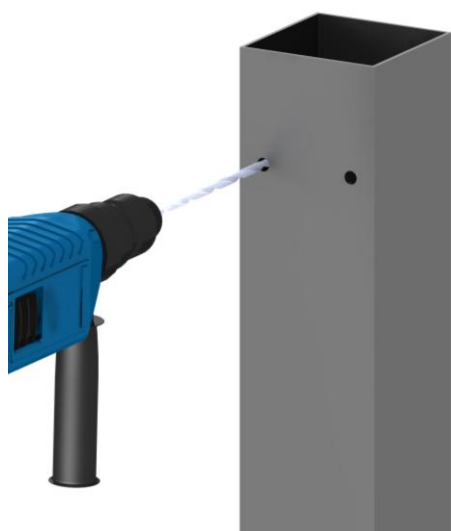
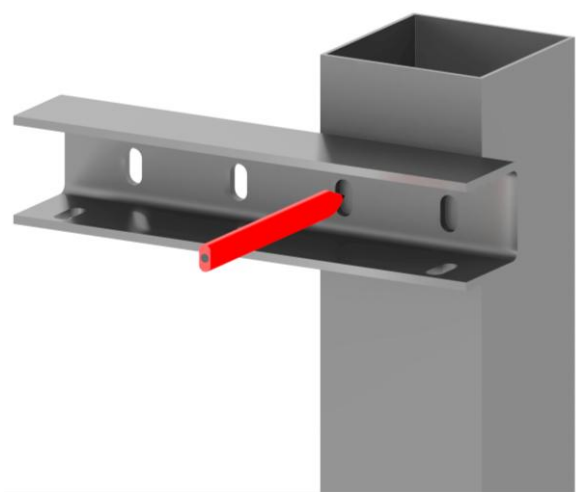
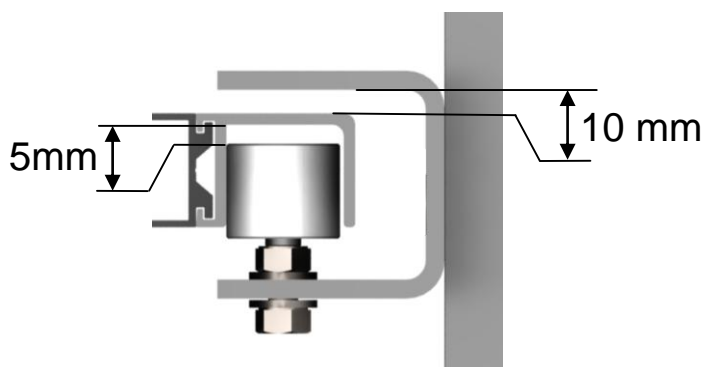
Niveau



Perceuse
+ foret Ø8,5mm

**Placez l'équerre à hauteur
du rail de guidage**

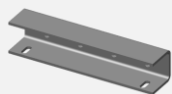
Équerre anti-soulèvement





Pose du poteau guide (3/3)

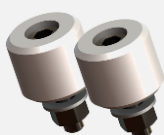
Composants nécessaires



Equerre anti-soulèvement



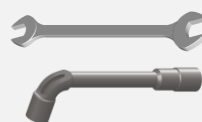
Kit visserie



Kit roulettes



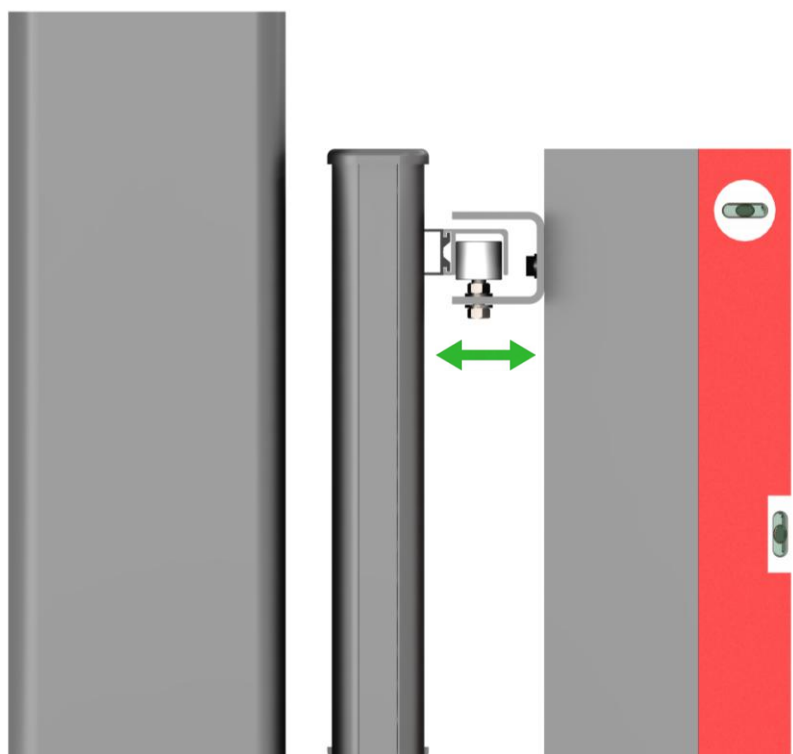
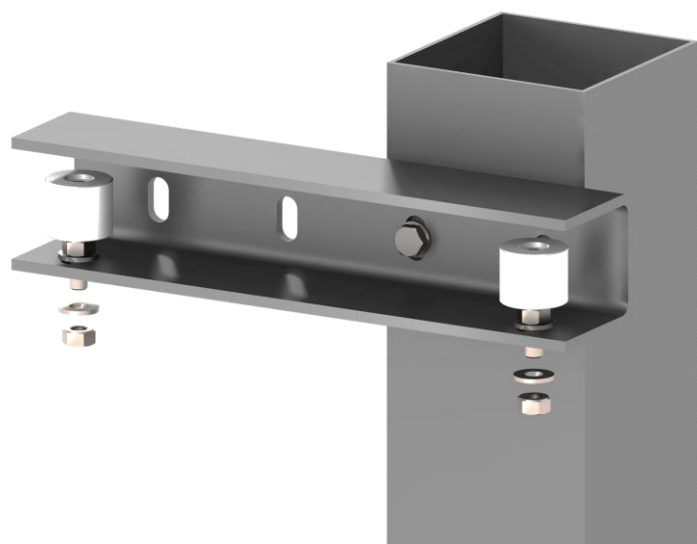
Crayon



Clés de 13



Niveau



Une fois tous les réglages du poteau guide effectués, maintenez-le en position et réalisez le scellement du poteau ou la fixation sur platine.

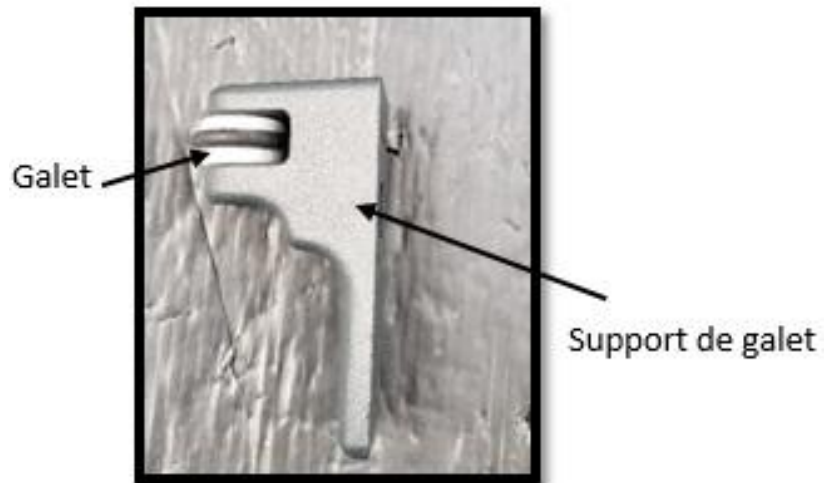


Galet de recentrage montage manuel 1/2

Etape 1 :

Ouvrez le sachet kit galet de recentrage pour coulissant

Repérez les éléments du kit



Etape 2 :

Dévissez et retirez le galet de son support



Etape 3 :

Vissez le support de galet sur le bloc serrure





Galet de recentrage montage manuel 2/2

Etape 4 :

Pour terminez

Replacez et revissez le galet sur le support (voir étape 2)



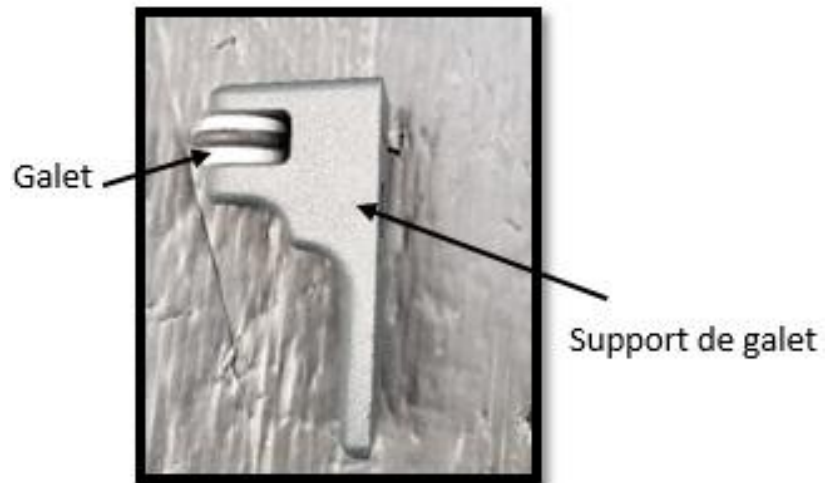


Galet de recentrage montage motorisé 1/2

Etape 1 :

Ouvrez le sachet kit galet de recentrage pour coulissant

Repérez les éléments du kit



Etape 2 :

Dévissez et retirez le galet de son support



Etape 3 :

Repérez l'axe du montant et une hauteur d'environ 2/3 de la hauteur hors sol du coulissant

Placez le support de galet au niveau des marques

Marquez l'emplacement des fixations

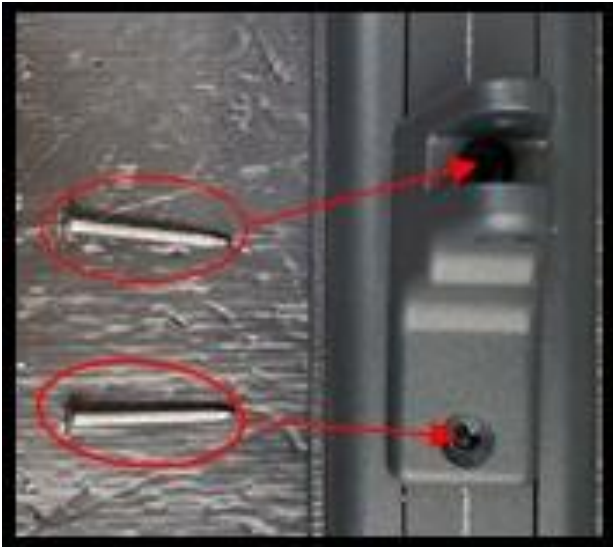




Galet de recentrage montage motorisé 2/2

Etape 4 :

Vissez le support de galet sur le montant avec les vis Auto foreuses tête fraisée TF 4.2



Etape 5 :

Pour terminez

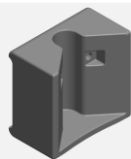
Remplacez et revissez le galet sur le support



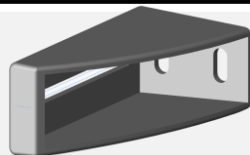


Pose du vé de réception (1/4)

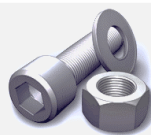
Composants nécessaires



Vé de réception
Qté 1

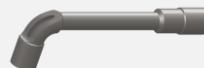


Equerre
Qté 1



Kit visserie

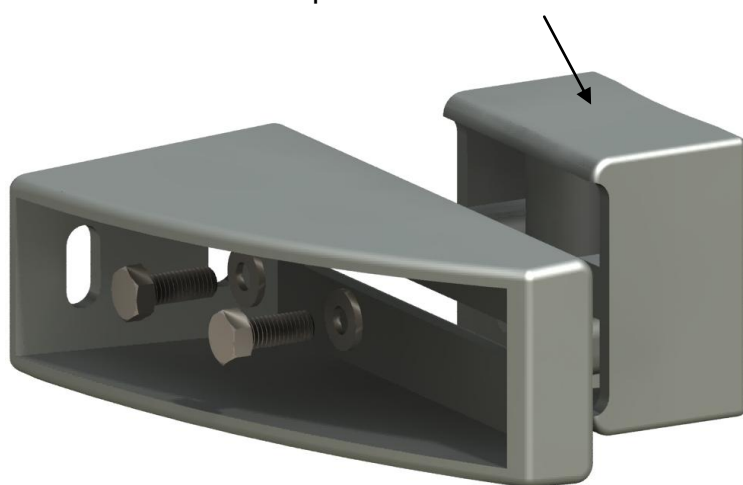
Outil nécessaire



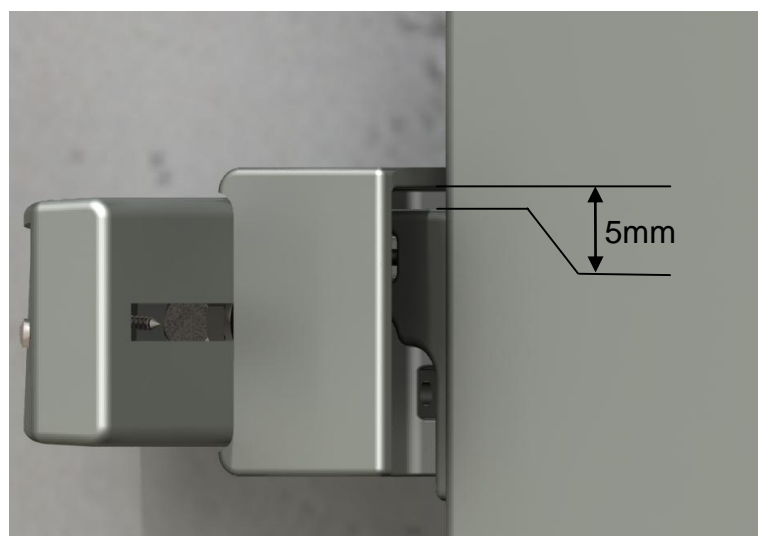
Clé de 13

1• Cas d'un portail motorisé

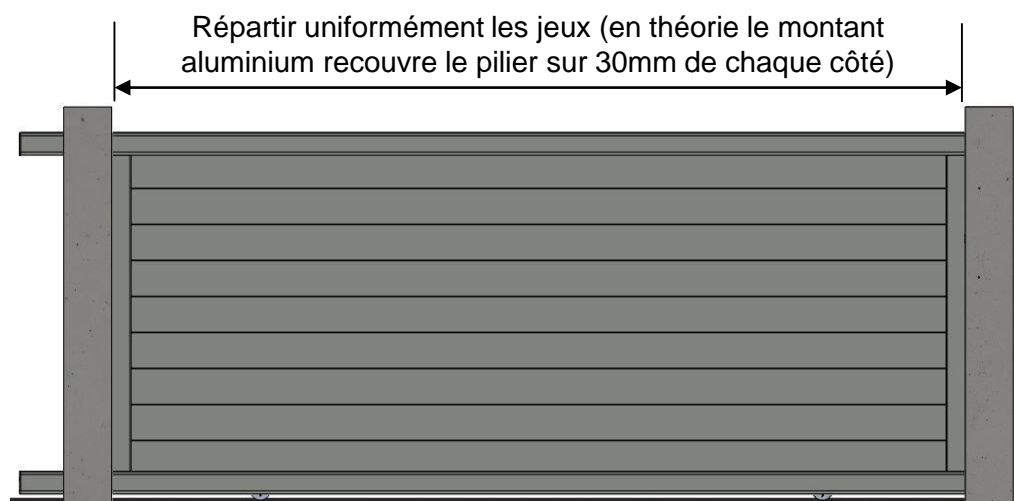
Partie fermée vers le haut
sur les portails motorisés



Effectuez l'assemblage du vé sur l'équerre à l'aide des deux vis tête hexagonale M8. Effectuez un serrage modéré à l'aide d'une clef à pipe de 13



Laissez un jeu de 5mm entre le vé et le haut du galet de recentrage



Répartir uniformément les jeux (en théorie le montant aluminium recouvre le pilier sur 30mm de chaque côté)

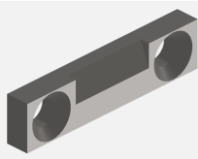


Pose du vé de réception (2/4)

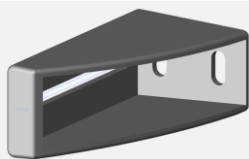
Composants nécessaires



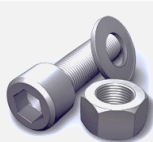
Vé de réception
Qté 1



Gâche inox
Qté 1



Equerre
Qté 1

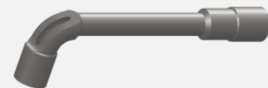


Kit visserie

Outils nécessaires



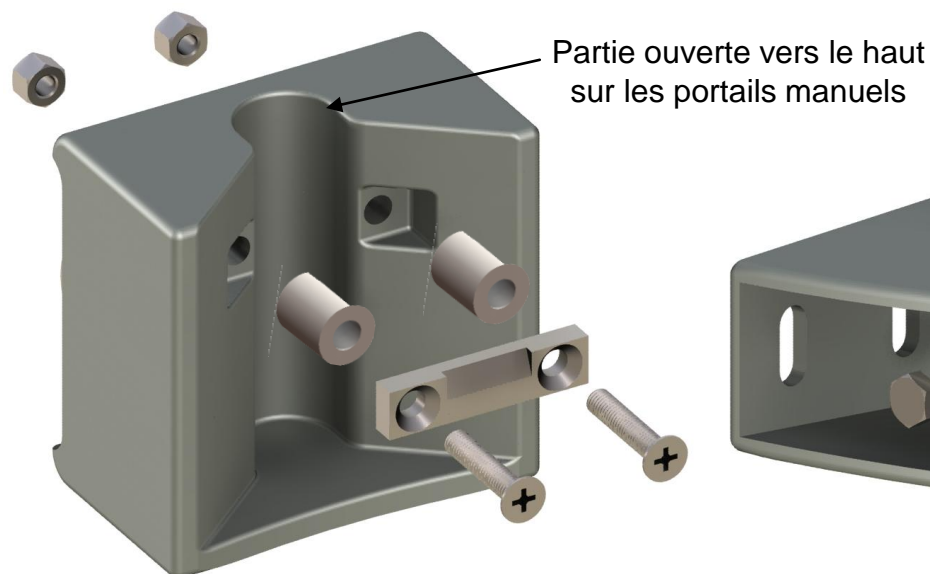
Tournevis
cruciforme



Clé de 13

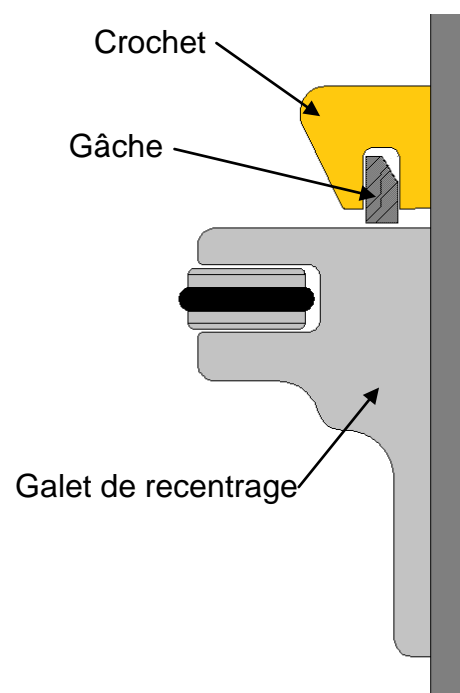
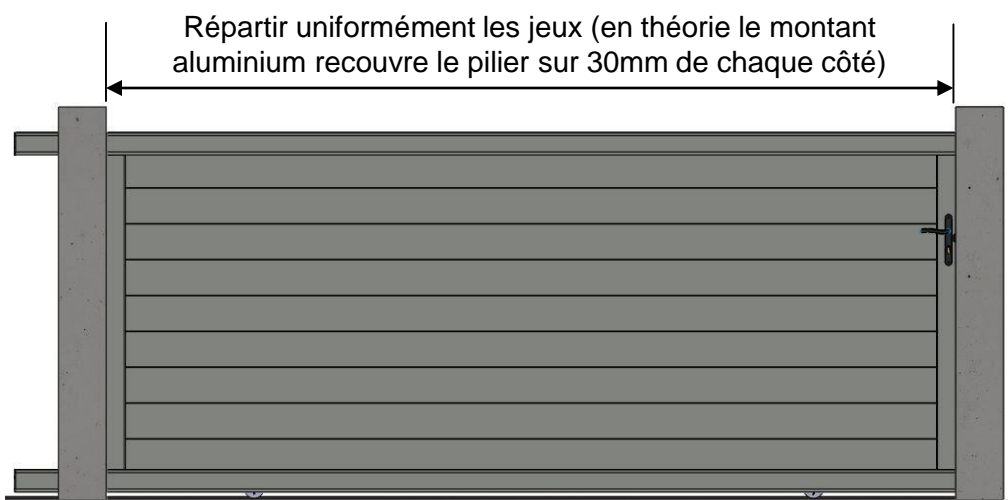
2• Cas d'un portail manuel

NOTE : Cette notice de pose traite de la mise en place de l'ensemble équerre + Vé de réception. Les règles de mise en place sont les mêmes quel que soit le type de serrure (en applique ou encastrée).



Effectuez l'assemblage de la gâche inox sur le vé à l'aide des 2 écrous M5, des 2 entretoises et des deux vis tête fraisée M5x25. Effectuez le serrage à l'aide d'un tournevis cruciforme

Effectuez l'assemblage du Vé sur l'équerre avec les deux vis tête hexagonale M8. Effectuez un serrage modéré à l'aide d'une clef à pipe de 13

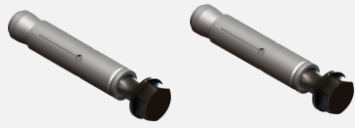


Coupe de principe de la serrure verrouillée sur la gâche



Pose du vé de réception (3/4)

Composants nécessaires



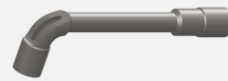
Chevilles adaptées au support
Qté 2



Perforateur
+ foret adapté



Crayon



Clés de 13



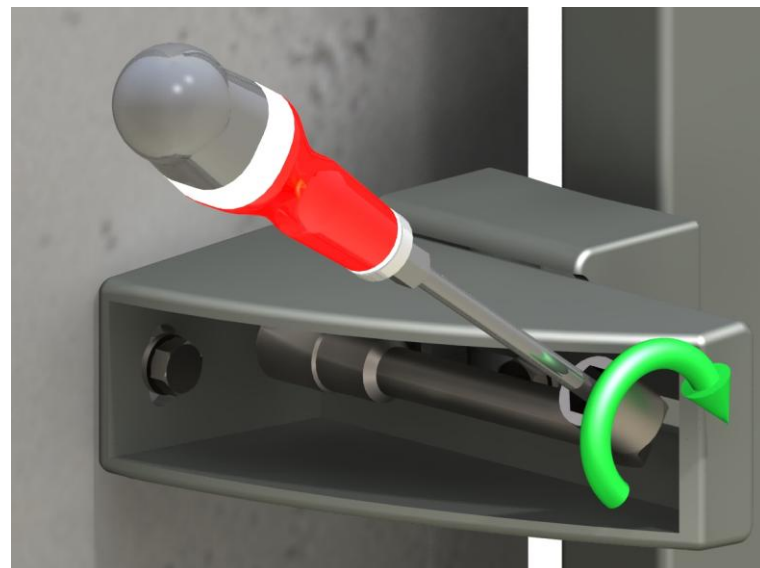
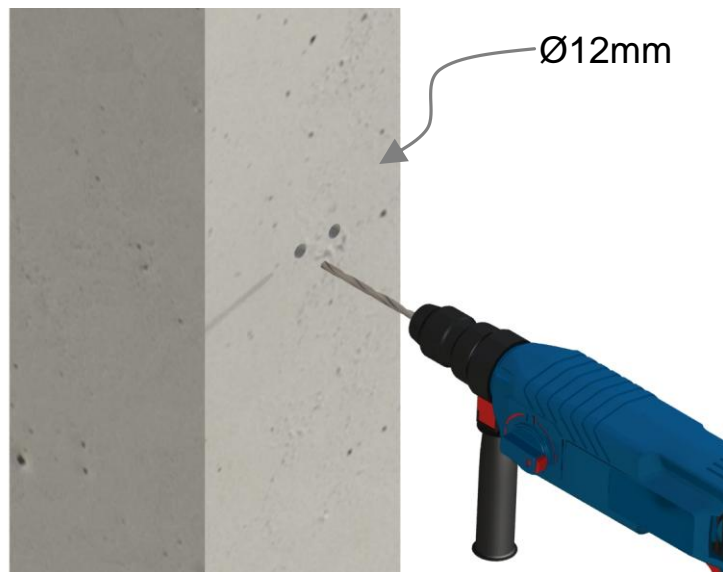
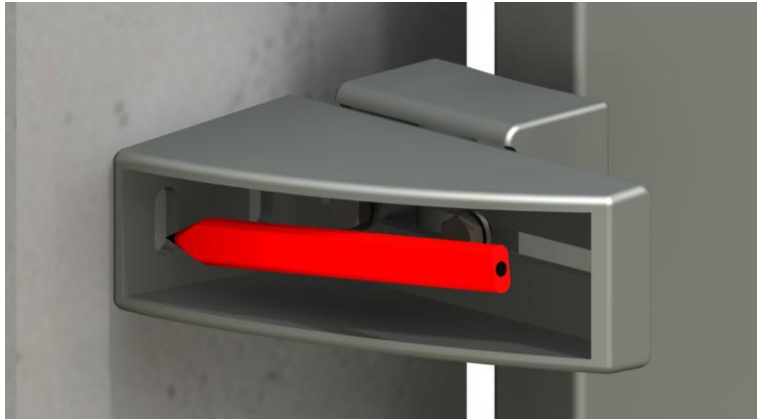
Marteau



Tournevis
cruciforme

Outil nécessaire

**Une fois le traçage effectué,
la pose du vé est similaire en
configuration manuelle ou
motorisée**



Effectuez la fixation de l'équerre à l'aide de cheville adaptée au support.
Utilisez une clé à pipe et un tournevis afin d'effectuer le serrage de la vis située à l'intérieur de l'équerre



Pose du vé de réception (4/4)

Composants nécessaires



Cache
Qté 1

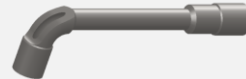


Kit visserie

Outil nécessaire



Niveau



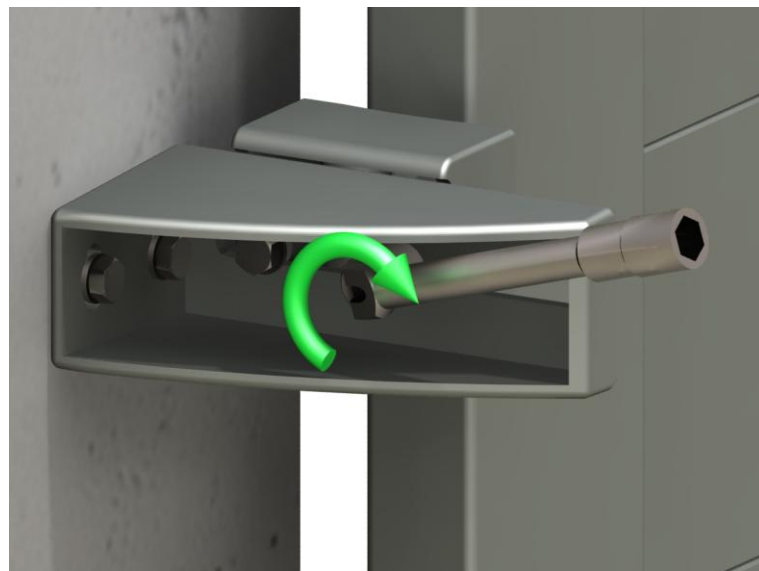
Clés de 13



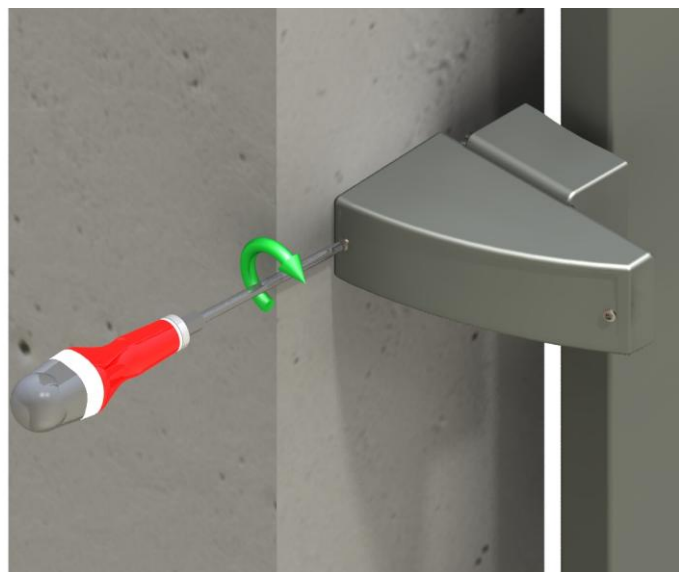
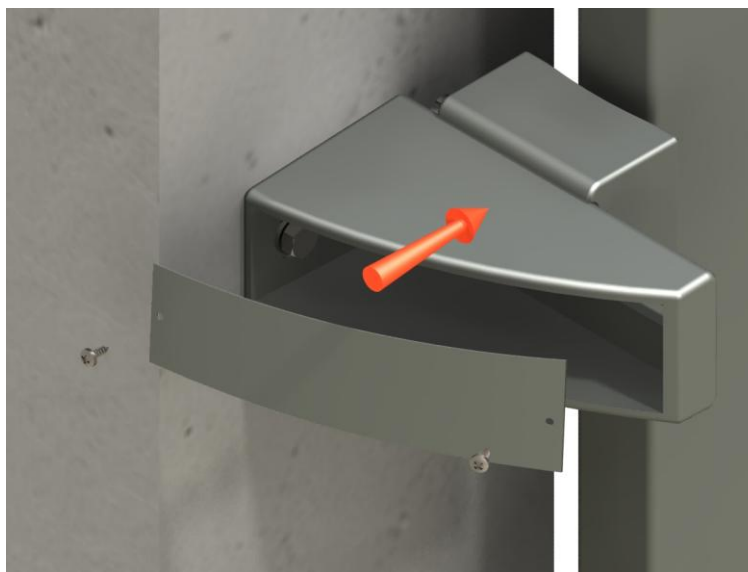
Tournevis
cruciforme



A l'aide d'un niveau à bulle, contrôlez l'aplomb du portail. Au besoin, ajustez l'aplomb en jouant sur la position du vé de réception



Une fois les réglages effectués, procédez au serrage définitif du vé



Mettez en place le cache puis effectuez le serrage des vis à l'aide d'un tournevis cruciforme

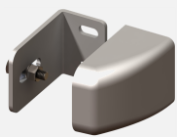


En Option Pose du profil de réception (1/3)

Composants nécessaires



Profil de réception



Kit équerre + carénage

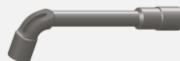


2 Vis auto-foreuse fournies



Embout de profil

Outils nécessaires



Clés de 13



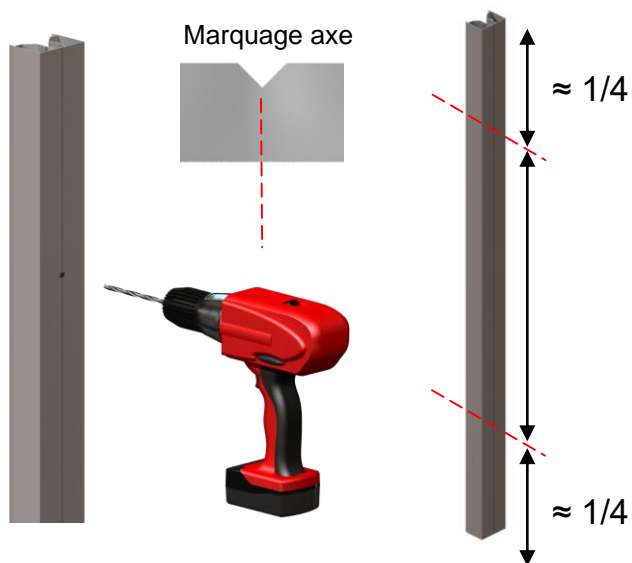
Perceuse visseuse + forets Ø4mm et Ø8,5mm



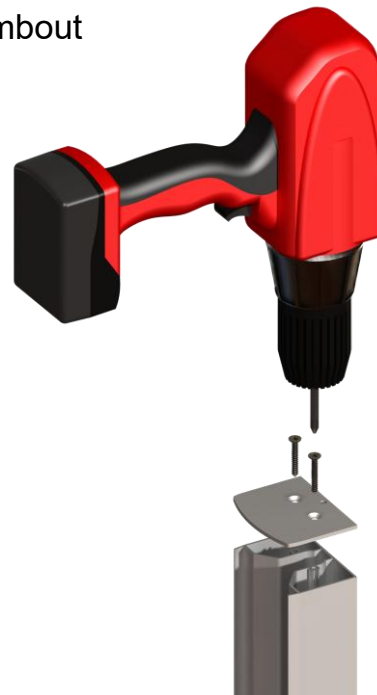
Embout de visseuse cruciforme

1• Préparation du profil

Effectuez les perçages en 2 temps, percez d'abord au Ø 4mm puis repercez les trous au Ø 8,5mm sur le profil à l'axe



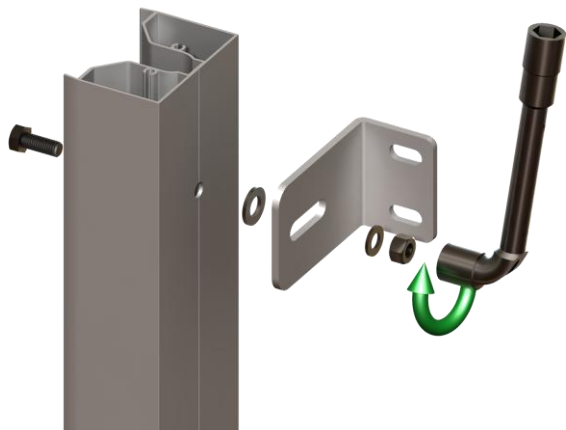
Vissez l'embout



2• Assemblage kit équerre / profil

Montez les 2 kits dans cet ordre de montage:

Vis TH M8x20 / Profil / Rondelle Ø10 /
Équerre / Rondelle Ø8 / Écrou frein M8
Serrez modérément l'ensemble





En Option Pose du profil de réception (2/3)

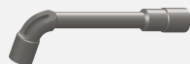
Composants nécessaires



Outils nécessaires



Crayon



Clés de 13



Niveau



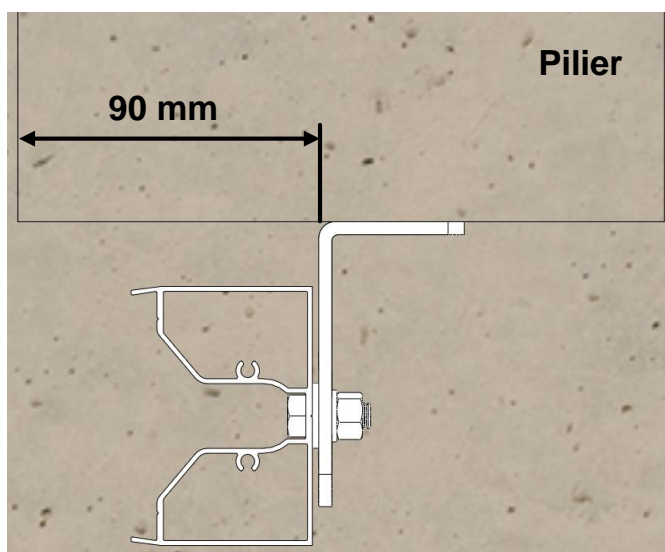
Perforateur
+ foret Ø12mm



Marteau

3• Fixation au pilier

Présenter le profil contre le pilier à 90 mm du bord

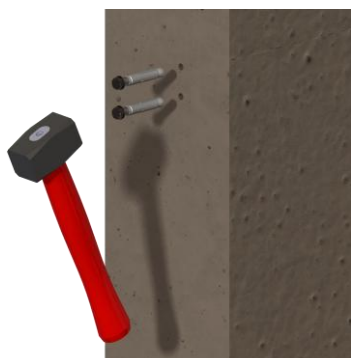


Tracer l'emplacement des chevilles

Percer au Ø12mm (si vous utilisez les chevilles fournies,
sinon cf page Choix des fixations)

Insérer les chevilles, puis retirer les vis + rondelles

Présenter le montage profil +
équerres et serrer l'ensemble
en vérifiant l'aplomb.





En Option Pose du profil de réception (3/3)

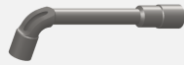
Composants nécessaires



Carénage



Kit gâche



Clés de 13



Perceuse visseuse
+ forets Ø3mm

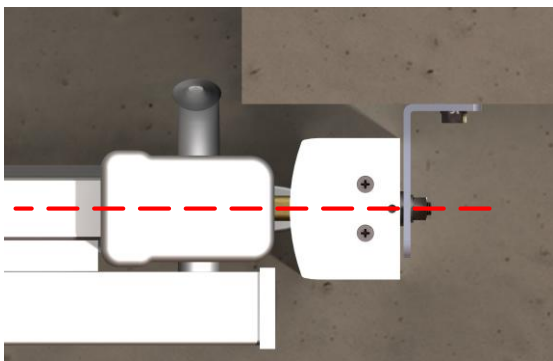


Niveau



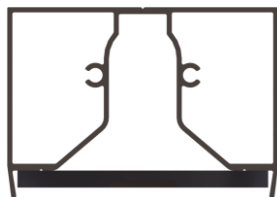
Embout de
visseuse
cruciforme

Alignez le profil à l'axe du couissant, serrez définitivement les équerres au profil et terminez en mettant les carénages



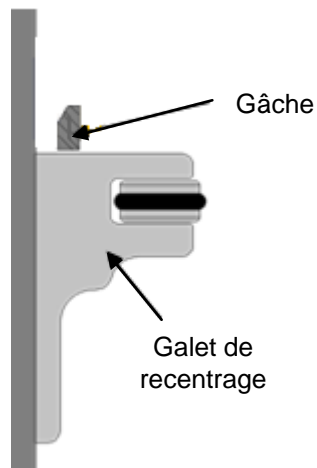
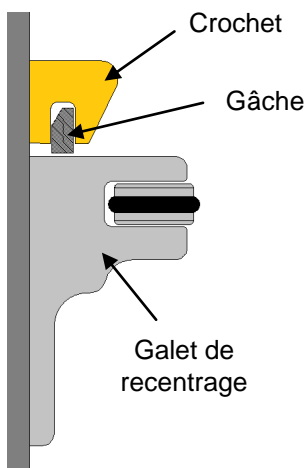
4• Mise en place de la gâche inox

Présentez la gâche inox sur le profil en respectant les positions ci-dessous



Avec serrure

Motorisé



Percez au Ø3mm en s'aidant du marquage puis visser la gâche avec les vis fournies

Marquage

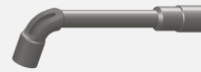




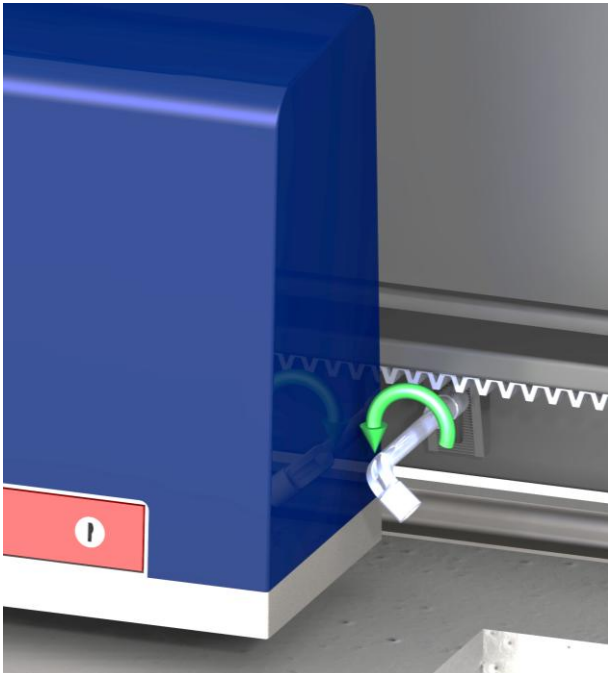
En Option Réglage de la crémaillère laquée

Composant nécessaire

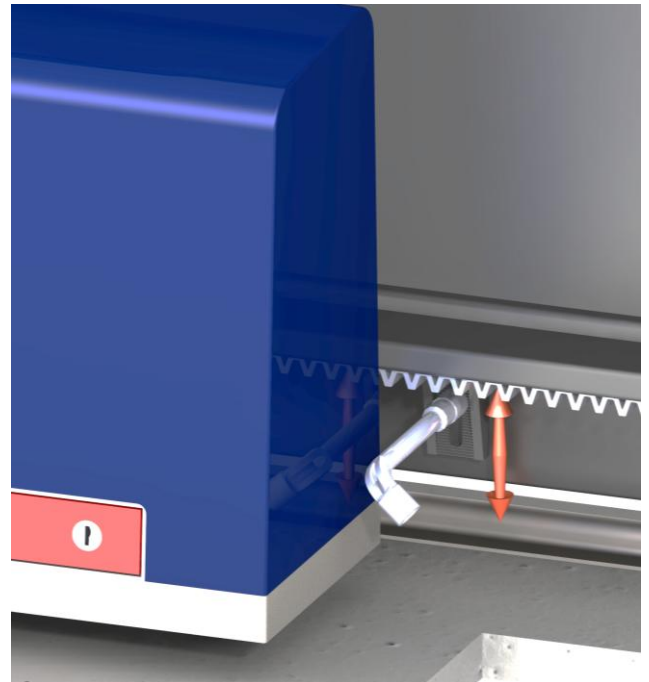
Outil nécessaire



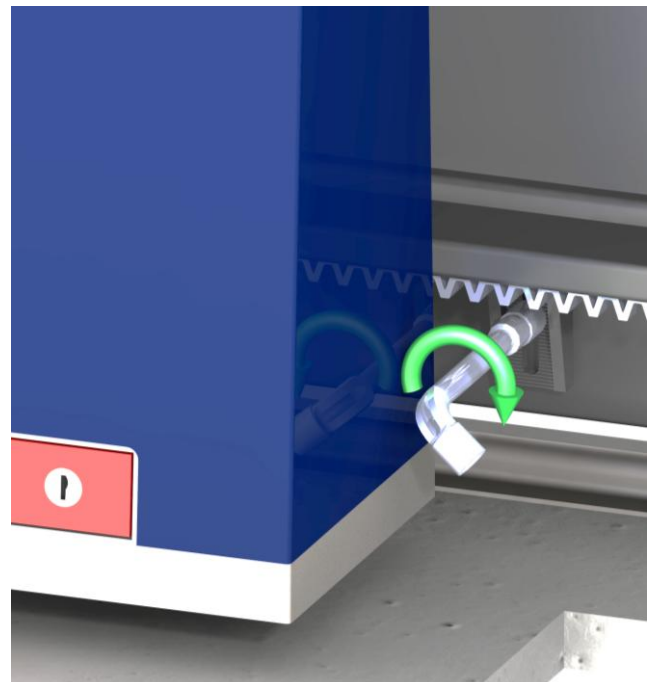
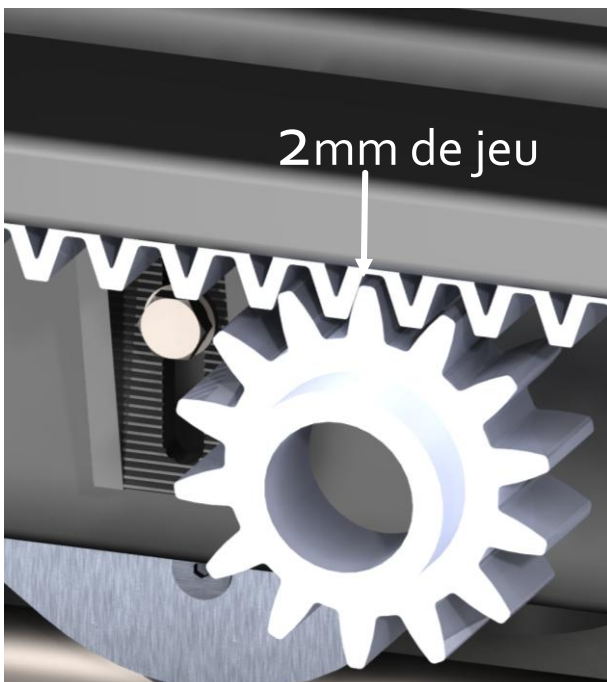
Clé de 10



Mettez le portail en butée et desserrez la première patte de fixation



Ajustez la hauteur de la crémaillère afin de laisser un jeu de 2mm entre le pignon et la crémaillère (voir visuel suivant)

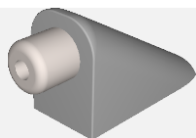


Resserrez la patte, faites avancer le portail jusqu'à la patte suivante et renouvelez l'opération



Pose de la butée de seuil

Composant nécessaire



Butée de seuil

Outils nécessaires



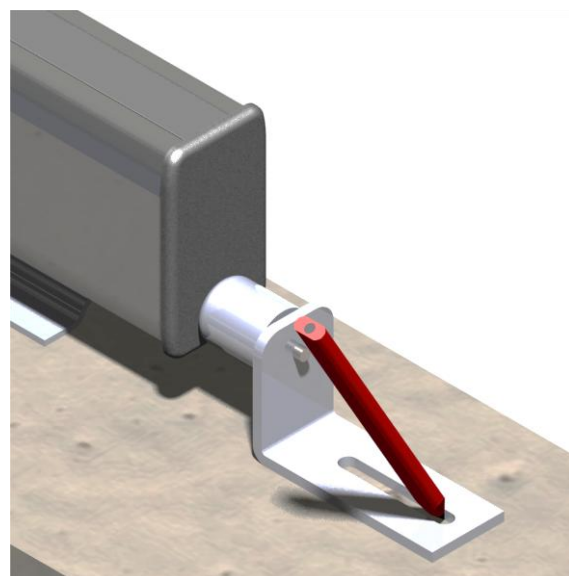
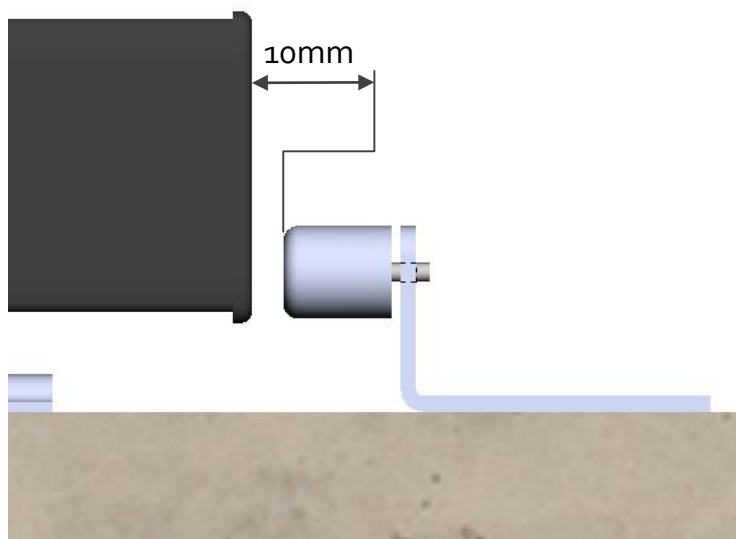
Crayon



Perforateur
+ foret adapté

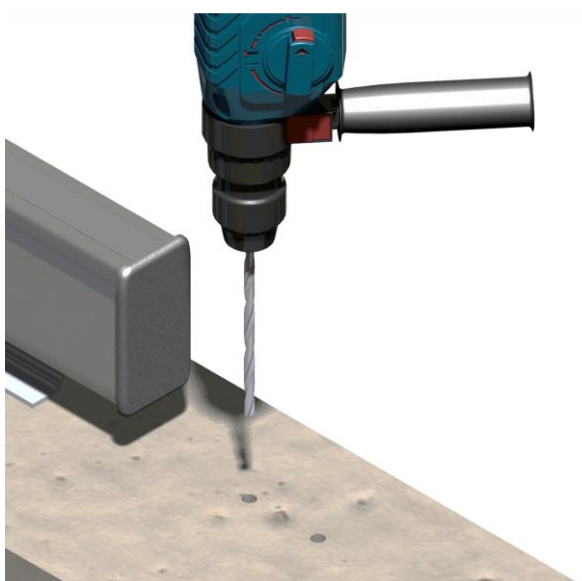


La butée de seuil est un élément de sécurité qui doit impérativement être mise en place, que le portail soit manuel ou motorisé

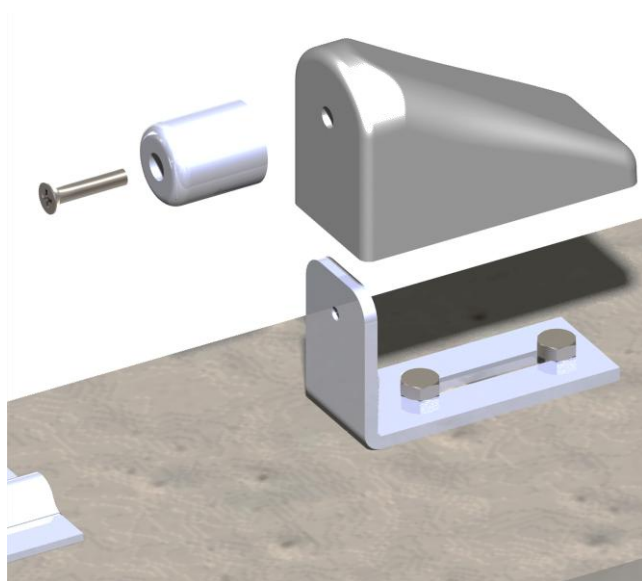


Portail motorisé : Mettez le coulissant en fin de course et laissez un jeu de 10mm entre la butée et le portail

Portail manuel : Ouvrez le portail au maximum et mettez la butée en contact avec le portail



Effectuez la fixation de l'équerre à l'aide de chevilles adaptées au support





Entretien et maintenance

Nettoyez régulièrement autour du produit.

Vérifiez le bon fonctionnement de la serrure et sa bonne fixation.

Utilisez un lubrifiant en spray du type paraffine pour entretenir la serrure et les gonds régulièrement et avant la première utilisation.

Contrôlez et resserrez régulièrement les boulons et les fixations.

Le lavage au nettoyeur à haute pression est déconseillé au-dessus de 1 bar et au minimum à 1 mètre.

Utilisez un produit neutre, spécifique à l'aluminium et au PVC tel un shampoing de voiture.

Ne jamais utiliser d'eau de javel pure ou faiblement diluée, d'acétone ou tout autre produit d'entretien (liquide vaisselle ...).

Rinçage à l'eau savonneuse uniquement, un nettoyage régulier conseillé (tous les 2 mois).

Prévoyez une fréquence plus rapprochée si l'ambiance comporte des agents agressifs.

Situation	Atmosphère	Fréquence
Zone rurale	Peu agressive	1 fois / an
Centre urbain peu dense	Peu agressive	1 fois / an
Centre urbain dense	Agressive	2 fois / an
Littoral, zone industrielle	Très agressive	2 fois / an

Service après-vente

Tout produit appelé à bénéficier de la garantie doit en effet être, au préalable, soumis au service après-vente du vendeur dont l'accord est

indispensable pour toute intervention.

Le fabricant aura la possibilité de vérifier les produits sur place ou de demander le retour. En aucun cas le retour ne pourra être décidé

ultérieurement par l'acheteur.

Les frais et risques de retour des produits présumés défectueux sont à la charge de l'acheteur sauf préavis contraire.

Garantie fabricant

Les couissants sont garantis contre tout défaut de fabrication pendant une durée de 2 ans, à compter de la date de facturation à l'acheteur. Pour

toutes autres modalités de la garantie, notamment le laquage, merci de vous référer aux documents du vendeur.

Les interventions au titre de la garantie ne sauraient avoir pour effet de prolonger la durée de celle-ci. L'acheteur devra justifier des griefs

allégués.

Au titre de cette garantie, la seule obligation incombant au vendeur sera le remplacement gratuit ou la réparation du produit ou de l'élément

reconnu défectueux par ses services.

Exclusion :

Les défauts et détériorations provoqués par l'usure naturelle ou par un accident extérieur, ou encore par une intervention ou une modification

du produit non prévues ni spécifiées par le fabricant ou effectuées par une personne étrangère à ses services, sont exclus de la garantie.

Les frais de dépose et de pose du portail sont également exclus de la garantie.

Les garanties commerciales n'affectent pas les droits du consommateur en vertu du régime des vices cachés ou de l'obligation de délivrance

d'un bien conforme tels que prévus par l'ordonnance N°205-136 du 17 février 2005.

Les dispositions législatives qui suivent sont reproduites conformément à l'article L.211-15 du Code de la consommation.

Le Cahier d'entretien devra être rempli par l'installateur et complété lors des interventions. Il vous sera demandé pour assurer la garantie.



Fabrication FRANCAISE

CE



LE TRI
+ FACILE

PROSPECTUS

